



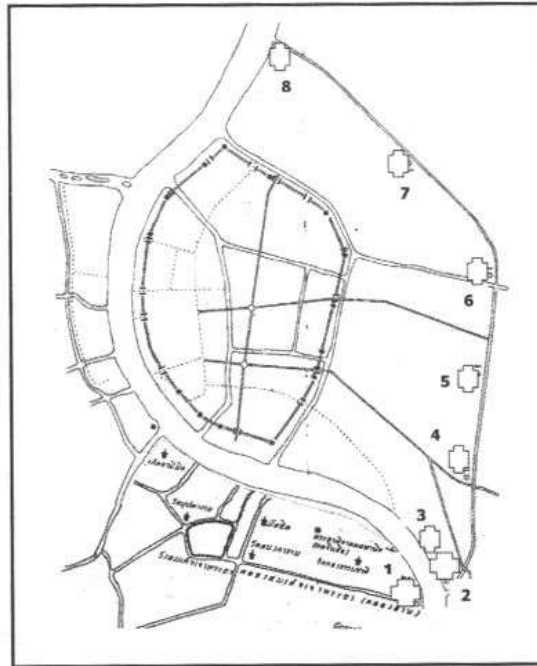
การสร้างป้อมของไทยในสมัยกรุงรัตนโกสินทร์ปรากฏอย่างกว้างขวางในรัชสมัยพระบาทสมเด็จพระนั่งเกล้าเจ้าอยู่หัว เนื่องจากพระองค์ทรงมีพระราชประสงค์ที่จะเสริมสร้างความเข้มแข็งในการป้องกันประเทศชาติซึ่งอยู่ในช่วงที่ไทยกำลังทำสงครามกับญวนอย่างยาวนาน และชาติตะวันตกได้ขยายอำนาจเข้ามาในเอเชียรวมถึงประเทศไทย พระองค์จึงโปรดให้สร้างป้อมขึ้นหลายแห่งที่สมุทรปราการ ฉะเชิงเทราและสมุทรสาคร ในบรรดาป้อมปราการดังกล่าวนั้นโปรดให้สมเด็จพระยาบรมมหาศรีสุริยวงศ์ ซึ่งในขณะนั้นดำรงตำแหน่งจมื่นไวยวรนาถจางวางมหาดเล็ก เป็นแม่กองสร้างป้อมขึ้นที่บางจะเกร็ง เมืองสมุทรปราการ แล้วเสร็จเมื่อพ.ศ. 2393 แล้วพระราชทานนามว่าป้อมเสื่อช้อนเหล็บ อีกทั้งยังโปรดให้ท่านสั่งปืนเข้ามาถึง 100 กระบอกเพื่อรักษาพระนคร และในปีเดียวกันนั้นทรงพระกรุณาโปรดเกล้าฯ เลื่อนจมื่นไวยวรนาถขึ้นเป็นพระยาศรีสุริยวงศ์ ครั้นต่อมาในรัชสมัยพระบาทสมเด็จพระจอมเกล้าเจ้าอยู่หัว จึงโปรดเกล้าฯ ให้ พระยาศรีสุริยวงศ์ ดำเนินการสร้างป้อมจำนวนมากในพระนคร อีกทั้งโปรดให้ชุดคลองเพื่อสร้างความเจริญและความเข้มแข็งให้แก่ราชอาณาจักรของไทยในสมัยนั้น ดังนั้นจึงอาจกล่าวได้ว่านอกเหนือจากความสามารถในด้านการทหารและการต่อเรือแล้ว ความสามารถที่โดดเด่นอีกประการหนึ่งของสมเด็จพระยาบรมมหาศรีสุริยวงศ์คือ การสร้างป้อมป้องกันพระนคร และกล่าวได้ว่าพระบาทสมเด็จพระจอมเกล้าเจ้าอยู่หัวโปรดเกล้าฯ ให้ท่านเป็นผู้สร้างป้อมทั้งหมดในรัชสมัยของพระองค์

สำหรับการศึกษาป้อมป้องกันจามิตรที่สร้างขึ้นตั้งแต่สมัยรัชกาลที่ 4 นั้น เนื่องจากผู้เขียนได้ทำการวิจัยให้แก่สถาบันจิตเวชศาสตร์สมเด็จพระยา (โรงพยาบาลสมเด็จพระยาเดิมน) 2 เรื่อง เกี่ยวกับประวัติของสถาบันแห่งนี้และการวิจัยท้องถิ่นคลองสานในอดีตในส่วนที่เกี่ยวข้องกับสถาบันดังกล่าว (แต่เดิมในสมัยรัชกาลที่ 5 จนถึงต้นรัชกาลที่ 7 สถาบันแห่งนี้มีชื่อว่า โรงพยาบาลคนเสียจริต) ในการค้นหาสถานที่ตั้งของโรงพยาบาลแห่งนี้ ผู้เขียนได้เลือกการสำรวจป้อมป้องกันจามิตรเพื่อเชื่อมโยงไปสู่การหาพิกัดของโรงพยาบาลคนเสียจริตเนื่องจากแผนที่ซึ่งสร้างขึ้นในสมัยรัชกาลที่ 5 ได้แสดงให้เห็นว่า สถานที่ทั้งสองแห่งนี้ตั้งอยู่ใกล้เคียงกัน

มูลเหตุของการสร้างป้อมป้องกันจามิตร

เรื่องราวของป้อมป้องกันจามิตรได้ปรากฏในหนังสือพระราชพงศาวดารกรุงรัตนโกสินทร์ฉบับหอสมุดแห่งชาติ (รัชกาลที่ 3 และรัชกาลที่ 4) โดยได้กล่าวว่า ในปีพุทธศักราช 2395 ซึ่งเป็นตอนต้นสมัยรัชกาลที่ 4 พระบาทสมเด็จพระจอมเกล้าเจ้าอยู่หัวทรงมีพระราชดำริว่ากรุงเทพมหานครยังหาเป็นที่มั่นคงที่จะสู้รบข้าศึกศัตรูอันจะเกิดขึ้นในชั้นในไม่ จึงโปรดเกล้าฯ ให้ชุดคลองเป็นคูออกไปอีกชั้นหนึ่ง (เวลานั้นกรุงเทพฯ ยังมีอาณาเขตไม่กว้างขวาง อาณาเขตสุดสิ้นบริเวณคลองรอบกรุงหรือคลองโอ่งอ่าง-บางลำพูเท่านั้น) แล้วจะทำป้อมก่อกำแพงขึ้นด้านตะวันออกให้มั่นคง โดยหวังพระราชหฤทัยว่าหากมีข้าศึกสงครามจะได้เป็นการอุ้มใจแก่ไพร่บ้านพลเมืองซึ่งตั้งอยู่นอกกำแพงพระนคร กับอีกประการหนึ่งลูกค่านานาประเทศเข้ามาค้าขายเห็นบ้านเมืองป้อมคูมั่นคงก็จะไม่เป็นที่หมิ่นประมาทได้¹





แผนที่แสดงป้อมในสมัยรัชกาลที่ 4

สัญลักษณ์ในแผนที่

ป้อมที่สร้างในสมัยรัชกาลที่ 4

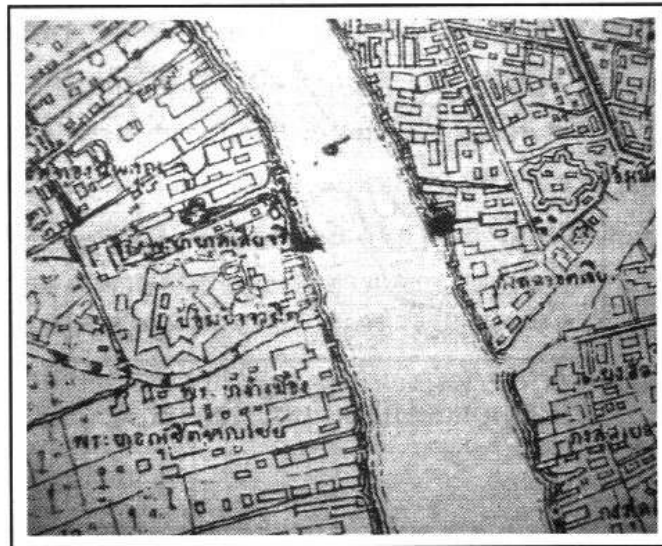
- | | | |
|---------------------|---------------------|--------------------|
| 1 ป้อมป้องปัจจามิตร | 2 ป้อมปิดปัจจนึก | 3 ป้อมฮึกเหี่ยมหาญ |
| 4 ป้อมผลาญไฟรราบ | 5 ป้อมปราบศัตรูพ่าย | 6 ป้อมทำลายปรปักษ์ |
| 7 ป้อมหักกำลังดัชกร | 8 ป้อมมหานครรักษา | |

พระบาทสมเด็จพระจอมเกล้าเจ้าอยู่หัวโปรดเกล้าฯ ให้สมเด็จพระยาบรมมหาศรีสุริยวงศ์ ที่สมุหกลาโหม เป็นแม่กองอำนวยการขุดคลอง และบุตรชายของท่านคือเจ้าพระยาสุรวงศ์ไวยวัฒน์ เป็นนาช่าง ลงมือทำการ ณ วันขึ้น 1 ค่ำ เดือน 10 (ตรงกับวันอาทิตย์ที่ 15 สิงหาคม พุทธศักราช 2395)² การขุดคลองแห่งนี้สำเร็จในปีพ.ศ. 2395 นั้นเอง และพระราชทานนามคลองที่ขุดใหม่นี้ว่า **คลองผดุงกรุงเกษม** แต่ขณะที่การสร้างป้อมบริเวณปากคลองแห่งนี้ยังไม่แล้วเสร็จก็ได้ทรงพระราชทานชื่อป้อมเหล่านั้นไว้แล้ว คือป้อมที่อยู่ตรงข้ามปากคลองผดุงกรุงเกษม ชื่อว่า **ป้อมป้องปัจจามิตร** ป้อมปากคลองผดุงกรุงเกษมชื่อป้อมปิดปัจจนึก ป้อมเล็กสำหรับยิงสลุดมี 6 ป้อม เรียกว่า ป้อมฮึกเหี่ยมหาญ ป้อมที่สองเรียกว่า ป้อมผลาญไฟรราบ ป้อมที่สามเรียกว่า ป้อมปราบศัตรูพ่าย ป้อมที่สี่เรียกว่า ป้อมทำลายปรปักษ์ ป้อมที่ห้าเรียกว่า ป้อมหักกำลังดัชกร ส่วนป้อมปากคลองผดุงกรุงเกษมทางข้างเหนือชื่อป้อมมหานครรักษา³ การสร้างป้อมดังกล่าวเสร็จลงเมื่อพ.ศ. 2397 ซึ่งแสดงถึงความสามารถของสมเด็จพระยาบรมมหาศรีสุริยวงศ์และเจ้าพระยาสุรวงศ์ไวยวัฒน์ ที่สามารถสร้างป้อมเป็นจำนวนมากแล้วเสร็จในเวลาเกือบ 2 ปี เท่านั้น โดยแต่ละป้อมล้วนมีแบบโครงสร้างเช่นเดียว



กับป้อมของยุโรป จึงมีรูปทรงแตกต่างจากป้อมอื่นๆที่คนไทยได้เคยสร้างไว้ อย่างไรก็ตาม ป้อมที่สร้างไว้เหล่านี้ได้รื้อไปในสมัยรัชกาลที่ 5 เพื่อขยายอาณาเขตพระนครให้กว้างขวางออกไป **คงเหลือป้อมป้อมปัจจามิตรในฝั่งธนบุรีเท่านั้น**

ในการสร้างป้อมครั้งนั้น ป้อมป้อมปัจจามิตรมีขนาดใหญ่กว่าป้อมอื่นและเป็นป้อมแห่งเดียวที่ตั้งอยู่ในฝั่งธนบุรีโดยอยู่ตรงกันข้ามกับป้อมปัดปัจจนึกซึ่งอยู่ริมแม่น้ำเจ้าพระยาฝั่งพระนคร



แผนที่เปรียบเทียบป้อมป้อมปัจจามิตรและป้อมปัดปัจจนึก

สัญลักษณ์ในแผนที่

- 1 หมายถึง ป้อมป้อมปัจจามิตร
- 2 หมายถึง ป้อมปัดปัจจนึก

ที่มา: คณะกรรมการจัดงานสมโภชกรุงรัตนโกสินทร์ 200 ปี. จดหมายเหตุ การอนุรักษ์กรุงรัตนโกสินทร์. หน้า 74 - 75.

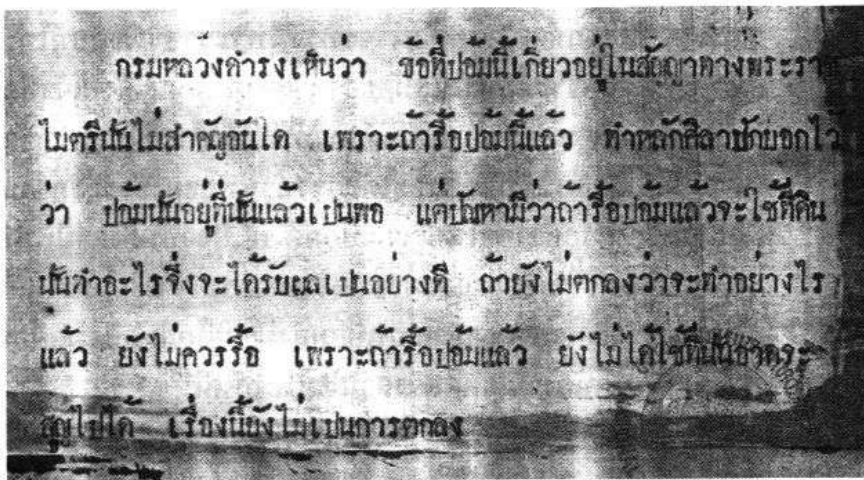
เอกสารการรื้อป้อมป้อมปัจจามิตร

สำนักหอจดหมายเหตุแห่งชาติได้เก็บหลักฐานการรื้อป้อมและกำแพงพระนครในสมัยรัชกาลที่ 5 ซึ่งเป็นเอกสารที่มีความเก่าแก่นับร้อยปี นอกจากการรวบรวมข้อมูลดังกล่าวแล้วยังได้เก็บแผนที่แสดงป้อมป้อมปัจจามิตรที่เขียนขึ้นในเวลาดังกล่าวอย่างชัดเจน แม้ว่าสัญลักษณ์ของแผนที่จะเลือนไปหมดแล้ว แต่นับว่าโชคดีที่แผนที่สร้างด้วยกระดาษไขเขียนแบบ จึงมีสัญลักษณ์ติดอยู่บ้างที่ด้านหลังของแผนที่พอที่จะคัดลอกได้เกือบครบถ้วน เอกสารการรื้อป้อมระบุว่า ในวันที่ 27 กุมภาพันธ์ ร.ศ. 125 (พ.ศ. 2449) กรมสุขาภิบาลได้ขอพระบรมราชานุญาตรื้อป้อมป้อมปัจจามิตรเพื่อนำเศษอิฐและกากปูนมาซ่อมถนน 8 สาย ได้แก่ ถนนลก (ถนนพระรามที่ 5) ถนนราชวัตร (ถนนนครไชยศรี) ถนนลี้ว (ถนนสวรรคโลก) ถนน



ช่างซี (ถนนราชวิถี) ถนนคอเสื้อ(ถนนพิษณุโลก) ถนนไปศาลาียงเป้า และถนนสามเสน ซึ่งกรมสุขาภิบาลเห็นว่าป้อมป้องกันมิได้ใช้ประโยชน์แล้ว ถ้าหากรื้อป้อมนี้แล้วก็จะได้เศษอิฐและกากปูนเป็นจำนวนมาก⁴

พระบาทสมเด็จพระจุลจอมเกล้าเจ้าอยู่หัวโปรดเกล้าฯ ให้เสนาบดีสภาที่ได้ทรงตั้งขึ้นพิจารณาเรื่องการรื้อป้อมป้องกันมิตรเมื่อวันที่ 28 กุมภาพันธ์ ร.ศ. 125 (พ.ศ. 2449) ที่ประชุมเสนาบดีสภาได้บันทึกวาระการประชุม มีข้อความสำคัญตอนหนึ่งที่สมเด็จพระยาดำรงราชานุภาพทรงแสดงความคิดเห็น ซึ่งจะขอถ่ายสำเนาจากต้นฉบับรายงานการประชุมดังต่อไปนี้⁵



ที่มา: สำนักหอจดหมายเหตุแห่งชาติ, ร 5 น 5.13/1. เรื่อง รื้อป้อมและกำแพงพระนคร.

สำเนาจากต้นฉบับที่ได้จากสำนักหอจดหมายเหตุแห่งชาติวิเคราะห์ได้ว่า ที่ประชุมเสนาบดีสภาคงจะอภิปรายในเรื่องที่ป้อมป้องกันมิตรสร้างขึ้นตามสัญญาทางพระราชไมตรีซึ่งน่าจะเป็นความลับที่ทราบกันในเฉพาะผู้บริหารระดับสูง และน่าจะมีเสนาบดีสภาบางท่านที่ทรงมีความวิตกกังวลว่าหากรื้อป้อมดังกล่าว จะกระทบต่อสัมพันธไมตรีกับประเทศที่ได้เข้ามามีส่วนเกี่ยวข้องในการสร้างป้อมป้องกันมิตรนี้ อย่างไรก็ตามสมเด็จพระยาดำรงราชานุภาพซึ่งทรงประชุมในครั้งนั้นทรงมีความเห็นว่า หากจะรื้อป้อมแห่งนี้ก็ไม่น่าจะกระทบกระเทือนกับสัญญาดังกล่าว เพียงแต่ทำหลักศิลาแสดงที่ตั้งเดิมของป้อมก็น่าจะเพียงพอ แต่ทรงเห็นว่าปัญหาที่สำคัญคือ ก่อนการรื้อป้อมนี้จะต้องกำหนดการใช้พื้นที่แห่งนี้ให้เรียบร้อยเสียก่อน ที่ประชุมจึงลงความเห็นว่ายังไม่ควรรื้อป้อมป้องกันมิตรตามที่กรมสุขาภิบาลร้องขอมา

ต่อมาในวันที่ 4 เมษายน ร.ศ. 126 (พ.ศ.2450) กรมสุขาภิบาลได้มีหนังสือกราบบังคมทูลพระบาทสมเด็จพระมงกุฎเกล้าเจ้าอยู่หัวซึ่งขณะนั้นทรงดำรงตำแหน่งสมเด็จพระบรมโอรสาธิราช มกุฎราชกุมาร และทรงเป็นผู้สำเร็จราชการรักษาพระนครในเวลานั้น เนื่องจากขณะนั้นพระบาทสมเด็จพระจุลจอมเกล้าเจ้าอยู่หัวเสด็จประพาสยุโรป โดยขอพระบรมราชานุญาต



เรือป้อมป้องกันจามิตรอีกครั้งหนึ่งเพื่อวัตถุประสงค์ในการซ่อมถนนเช่นเดิม แต่ให้สัญญาว่า ภายหลังจากเรือถอนป้อมแล้ว จะป้องกันรักษาพื้นที่ของป้อมเป็นอย่างดีมิให้อันตรธานแต่อย่างใด จนกว่าจะมีการตกลงกันว่าจะใช้พื้นที่ของป้อมที่เรือนั้นเพื่อประโยชน์ในกิจการใด

บันทึกรายงานการประชุมเสนาบดีสภา ณ วันที่ 8 เมษายน ร.ศ. 126 (พ.ศ. 2450) ระบุว่าพระบาทสมเด็จพระมงกุฎเกล้าเจ้าอยู่หัวซึ่งทรงเป็นประธานในที่ประชุม โปรดเกล้าฯ ให้ปรึกษากันในที่ประชุมเสนาบดีสภา ในการลงมตินั้น พระองค์สมครข้างให้เรือฟิงพระราชกระแสดก่อน ซึ่งที่ประชุมเห็นด้วย



เสาธงที่เคยอยู่บน
ป้อมป้องกันจามิตร

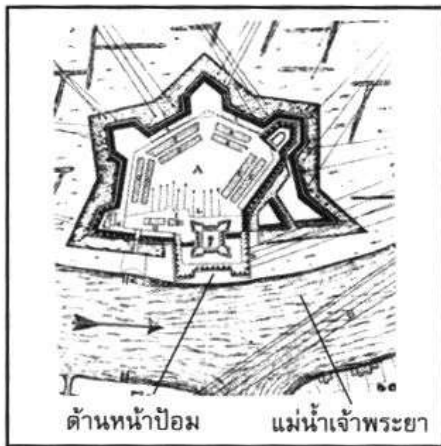
เข้าใจว่าหลังการเสด็จกลับจากการประพาสยุโรป พระบาทสมเด็จพระจุลจอมเกล้าเจ้าอยู่หัวน่าจะทรงมีพระราชวินิจฉัยมิให้เรือป้อมป้องกันจามิตร เพราะต่อมาในสมัยของพระองค์นั่นเอง กรมเจ้าท่าได้ใช้ป้อมนี้เป็นสถานที่ตั้งเสาธงสัญญาณสำหรับชักจ้างชาวเรือสินค้าเข้าออกว่าเป็นเรือสินค้าของบริษัทใด และได้สร้างบ้านพักของข้าราชการกรมเจ้าท่าผู้ดูแลเสาดังกล่าวอยู่ในบริเวณป้อมด้วย ปัจจุบันยังคงมีพื้นที่บริเวณนั้นเป็นบ้านพักข้าราชการและครอบครัวของกรมเจ้าท่า และในสมัยรัชกาลที่ 6 ได้มีการย้ายเสาสัญญาณบนป้อมลงมาอยู่ใกล้ตัวป้อม คือที่ตั้งของเสาดังกล่าวกับสำนักงานเขตคลองสานในปัจจุบันนี้⁶

ข้อมูลที่กล่าวมานี้แสดงถึงความสำคัญของป้อมป้องกันจามิตร โดยเฉพาะในเรื่องสัญญาณทางพระราชไมตรี ที่เกี่ยวกับป้อมป้องกันจามิตร ซึ่งเสนาบดีสภาสมัยรัชกาลที่ 5 ได้นำมาอภิปรายในที่ประชุมนั้นยังไม่ทราบแน่ชัดว่า เป็นสัญญาณระหว่างไทยกับชาติใดและเกี่ยวข้องกับป้อมป้องกันจามิตรอย่างไร แม้กระนั้นก็ตามการที่เสนาบดีสภาไม่อนุญาติให้เรือป้อมป้องกันจามิตรถึง 2 ครั้ง ย่อมแสดงความสำคัญของป้อมแห่งนี้ โดยเฉพาะในครั้งที่ 2 นั้น บันทึกการประชุมยังระบุว่า พระบาทสมเด็จพระมงกุฎเกล้าเจ้าอยู่หัวซึ่งทรงเป็นประธานในการประชุมยังทรงมีพระราชวินิจฉัยให้เรือฟิงพระราชกระแสรับสั่งของพระบาทสมเด็จพระจุลจอมเกล้าเจ้าอยู่หัว หลังการเสด็จกลับจากการประพาสยุโรป ในขณะที่ป้อมซึ่งสร้างร่วมกันในฝั่งพระนครอีก 7 ป้อม ต่อมาได้เรือทิ้งไปโดยไม่มีปัญหาอื่นใด

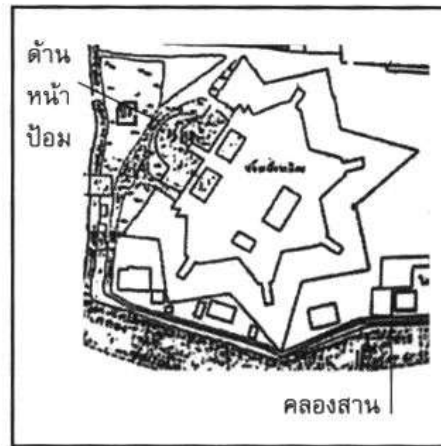
แบบโครงสร้างป้อมป้องกันจามิตร

เมื่อผู้เขียนได้เห็นแผนที่ป้อมป้องกันจามิตรที่ทำขึ้นในสมัยรัชกาลที่ 5 นั้น มีความสะดุดใจบางประการในแบบโครงสร้างของตัวป้อมที่มีลักษณะเป็นแฉกคล้ายรูปดาว เนื่องจากเคยเห็นแบบโครงสร้างในลักษณะคล้ายกันมาก่อนแต่นึกไม่ออกว่าเคยเห็นที่ใด เวลาผ่านไป

จึงนึกขึ้นได้ถึงเรื่องราวการสร้างป้อมบางกอกฝั่งตะวันออกที่ฝรั่งเศสได้เคยสร้างไว้ในสมัยสมเด็จพระนารายณ์มหาราชเมื่อพุทธศักราช 2231 โดยตั้งอยู่ฝั่งตรงกันข้ามกับป้อมวิไชยประสิทธิ์ที่อยู่ในกองทัพเรือปัจจุบัน ป้อมบางกอกฝั่งตะวันออกนี้ฝรั่งเศสได้ส่งเรือเอกเดอฟอร์แบง (Claude de Forbin) และนายช่างเดอลามาร์ (de Lamare) มาเป็นผู้สร้าง ในอดีตเคยใช้เป็นสถานที่สู้รบกับกองทัพไทยในตอนปลายสมัยสมเด็จพระนารายณ์มหาราช โดยฝ่ายทหารไทยได้จัดกำลังรักษาป้อมฝั่งตะวันตกหรือป้อมวิไชยประสิทธิ์ ต่อมามีการเจรจาสงบศึกและฝรั่งเศสได้ถอนกำลังออกไปจากไทย หลังจากนั้นสมเด็จพระเพทราชาจึงโปรดให้รื้อป้อมบางกอกฝั่งตะวันออกทิ้งไป แม้กระนั้นก็ตามแบบโครงสร้างของป้อมบางกอกฝั่งตะวันออกยังคงบันทึกไว้อย่างชัดเจนเป็นหลักฐานจนถึงปัจจุบัน⁷



แบบโครงสร้างป้อมบางกอกฝั่งตะวันออก



แบบโครงสร้างป้อมป้อมฝั่งตะวันตก

ป้อมบางกอกฝั่งตะวันออกและป้อมป้อมฝั่งตะวันตกที่เปรียบเทียบในภาพข้างต้นนั้นแสดงให้เห็นว่าแบบโครงสร้างของป้อมทั้งสองเป็นป้อมแบบยุโรปเช่นกัน ดังนั้นก่อนที่จะวิเคราะห์แบบโครงสร้างของป้อมป้อมฝั่งตะวันตกอย่างละเอียด จึงจะขอวิเคราะห์แบบโครงสร้างของป้อมบางกอกฝั่งตะวันออกเสียก่อน เพื่อเป็นพื้นฐานทำความเข้าใจแบบโครงสร้างของป้อมป้อมฝั่งตะวันตกต่อไป

ป้อมบางกอกฝั่งตะวันออกนั้นมีประวัติที่น่าสนใจ โดยสร้างขึ้นในสมัยสมเด็จพระนารายณ์มหาราชออกแบบโดยนายช่างชาวฝรั่งเศสชื่อโวลลองต์ (Vollante)⁸ แต่มีผู้สนใจศึกษาป้อมบางกอกมีความเห็นว่า แบบโครงสร้างของป้อมบางกอกฝั่งตะวันออกน่าจะได้รับการอิทธิพลมาจากวิศวกรทหารชาวฝรั่งเศสอีกท่านหนึ่งชื่อ เซบาสเตียน เลอ เปเรสตร์ เดอ ว็อบอง (Sébastien le Pretre de Vauban) ซึ่งเป็นผู้ที่มีชื่อเสียงอย่างมากในทางการทหารและการสร้างป้อมในสมัยพระเจ้าหลุยส์ที่ 14 ของฝรั่งเศส ฉะนั้น จึงใคร่ขอเล่าประวัติของท่านผู้นี้โดยสังเขป



เซบาสเตียน เลอ เปรสตร์ เดอ โวบอง
(Sébastien le Prêtre de Vauban)
ค.ศ. 1633-1707

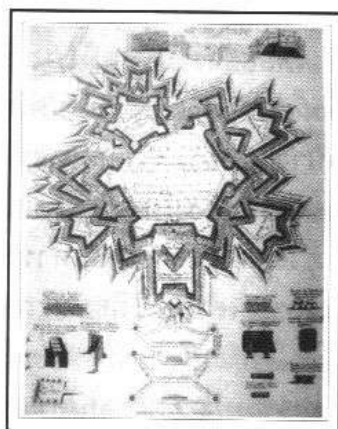
ประเทศเล็ก ๆ อีกหลายประเทศ

สงครามสืบราชบัลลังก์ในขณะที่ยังบาดเจ็บ จนได้รับยศเป็นนายพลในค.ศ. 1703 แต่ในขณะดำรงยศนายพลนั้นท่านกลับอยู่ในตำแหน่งวิศวกร หนึ่งผลงานการสร้างป้อมของโวบองนั้นมีจำนวนทั้งสิ้นถึง 160 ป้อม จึงนับว่าเป็นบุคคลยอดเยี่ยมจรรยาที่นายกอง โวบองเป็นนายทหารที่มีคุณธรรม เขาเป็นคนที่จริงจัง ไม่ชอบการเสแสร้ง เป็นคนซื่อตรงและมีความเมตตาพร้อมที่จะช่วยเหลือคน ในขณะรบก็มักจะเข้าช่วยเหลือดูแลความเป็นอยู่ของทหารในบังคับบัญชา จึงได้รับสมญาว่า “บุรุษผู้มีเกียรติและมีคุณธรรมที่สุดในสมัยที่เขามีชีวิตอยู่นั้น” (The most honorable and virtuous man of his age)⁹

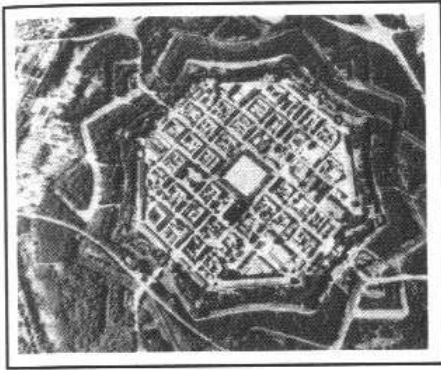
เซบาสเตียน เลอ เปรสตร์ เดอ โวบอง มีชีวิตอยู่ในสมัยพระเจ้าหลุยส์ที่ 14 เกิดเมื่อวันที่ 15 พฤษภาคม ค.ศ. 1633 และสิ้นชีวิตเมื่อวันที่ 30 มีนาคม ค.ศ. 1707 ตามประวัติเล่าว่าท่านผู้นี้เป็นผู้ปฏิรูประบบการสร้างปืนใหญ่และการสร้างป้อมซึ่งต่างจากสมัยก่อน ท่านเกิด ในตระกูลขุนนางมีความสามารถทั้งทางด้านการรบและด้านวิศวกรรม จึงเป็นผู้ที่มีความสามารถโดดเด่น โดยเฉพาะความสามารถในการสร้างป้อมนั้น ได้รับความไว้วางพระราชหฤทัยจากพระเจ้าหลุยส์ที่ 14 ตั้งแต่ค.ศ. 1655 ในขณะที่มีอายุเพียง 22 ปีเท่านั้น ท่านได้ศึกษาประวัติการทหารและการสร้างป้อมที่ย้อนอดีตไปถึงร้อยปี ในขณะนั้นฝรั่งเศสต้องทำสงครามกับประเทศเพื่อนบ้านรอบด้าน โวบองสามารถสู้รบในสงครามกับฮอลันดา ลักเซมเบิร์ก อิตาลี อังกฤษ อาณาจักรโรมันอันศักดิ์สิทธิ์ สเปน และท่านได้รับบาดเจ็บหลายครั้งแต่ก็ยังได้เข้ารบกับสเปนในสงครามสืบราชบัลลังก์ในขณะที่ยังบาดเจ็บ จนได้รับยศเป็นนายพลในค.ศ. 1703 แต่ในขณะดำรงยศนายพลนั้นท่านกลับอยู่ในตำแหน่งวิศวกร หนึ่งผลงานการสร้างป้อมของโวบองนั้นมีจำนวนทั้งสิ้นถึง 160 ป้อม จึงนับว่าเป็นบุคคลยอดเยี่ยมจรรยาที่นายกอง โวบองเป็นนายทหารที่มีคุณธรรม เขาเป็นคนที่จริงจัง ไม่ชอบการเสแสร้ง เป็นคนซื่อตรงและมีความเมตตาพร้อมที่จะช่วยเหลือคน ในขณะรบก็มักจะเข้าช่วยเหลือดูแลความเป็นอยู่ของทหารในบังคับบัญชา จึงได้รับสมญาว่า “บุรุษผู้มีเกียรติและมีคุณธรรมที่สุดในสมัยที่เขามีชีวิตอยู่นั้น” (The most honorable and virtuous man of his age)⁹

ในที่นี้จะขอนำผลงานการสร้างป้อมบางป้อมของโวบอง เปรียบเทียบกับป้อมทรงยุโรปที่สำคัญในประเทศไทยดังรูปต่อไปนี้

ป้อมที่สร้างโดยเซบาสเตียน เลอ เปรสตร์ เดอ โวบอง

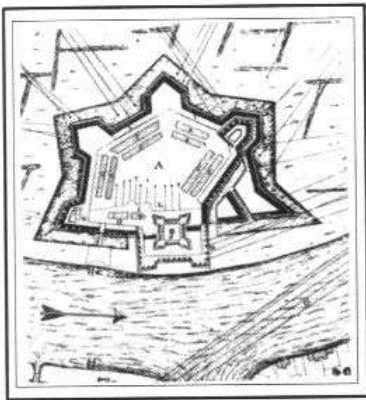


ป้อมที่สร้างโดยโวบองในยุโรป¹⁰ ไม่ระบุสถานที่ มีบางส่วนของแบบโครงสร้างที่ คล้ายป้อมบางกอ กฝั่งตะวันออกและป้อมเล็กของฝั่งคลองผดุงกรุงเกษม

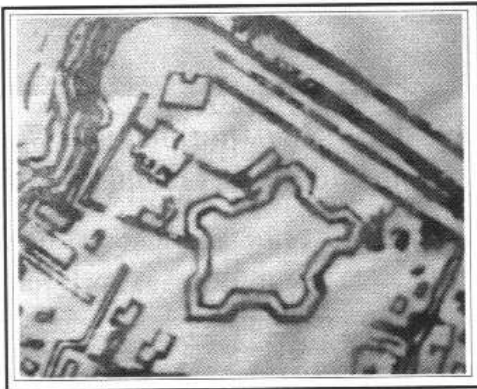


ป้อมชื่อ Neuf Brisach ในแคว้นอัลซาคของฝรั่งเศส สร้างโดยโอบอง เป็นป้อมขนาดใหญ่ เรียกป้อมทรงนี้ว่า arrowhead shape (ป้อมรูปหัวศร) เพราะแยกเป็น แฉกแหลมคล้ายหัวศร จึงสามารถต่อสู้เข้าศึกได้ทุกมุม ในตัวป้อม¹¹ (สังเกตว่ามีความคล้ายคลึงกับป้อมป่อง บังจามิตร)

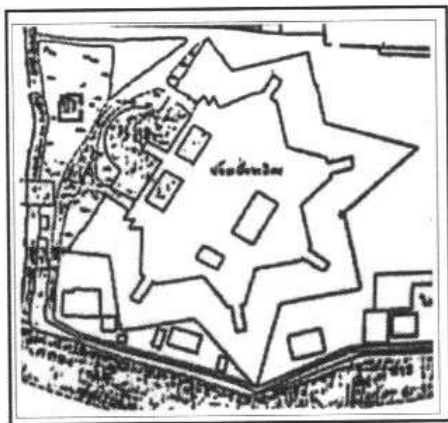
ป้อมทรงยุโรปบางป้อมที่สร้างในประเทศไทย



ป้อมบางกอกฝั่งตะวันออก อยู่ตรงข้ามป้อมวิไชย ประสิทธิ์ สร้างในสมัยสมเด็จพระนารายณ์มหาราช



ป้อมมหานครรักษา สร้างพร้อมกับป้อมปิดบังจหนัก ที่ฝั่งคลองผดุงกรุงเกษม สร้างโดยสมเด็จพระยาบรมมหาศรีสุริยวงศ์



ป้อมป่องบังจามิตรที่คลองสาน มีลักษณะ คล้ายป้อมทรงหัวศรของโอบอง สร้างโดย สมเด็จพระยาบรมมหาศรีสุริยวงศ์

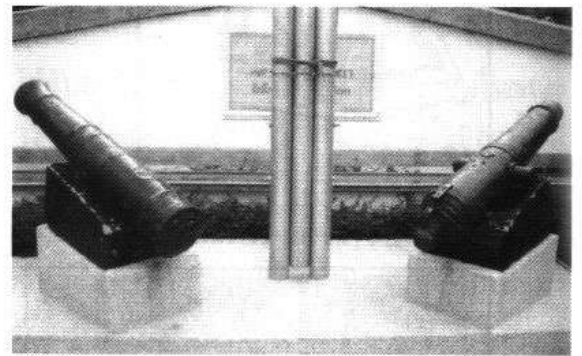


ไม่ว่าป้อมป้องกันจามิตรจะสร้างโดยสัญญาทางพระราชไมตรีในลักษณะใดก็ตาม แต่พระราชพงศาวดารระบุว่า ผู้ดำเนินการสร้างคือสมเด็จพระยาบรมมหาศรีสุริยวงศ์ และคงไม่มีทหารหรือช่างชาวต่างชาติใดเข้ามาดำเนินการก่อสร้างเองดังเช่นในสมัยสมเด็จพระนารายณ์มหาราช ดังนั้นเมื่อเปรียบเทียบแบบโครงสร้างของป้อมป้องกันจามิตรกับแบบโครงสร้างของป้อมทรงหัวครของโอบองแล้ว เราต้องยอมรับในความสามารถของสมเด็จพระยาบรมมหาศรีสุริยวงศ์และเจ้าพระยาสุรวงศ์ไวยวัฒน์ ที่สามารถสร้างป้อมแบบยุโรปได้เป็นอย่างดี

อนึ่งได้มีการขุดพบปืนโบราณที่สำนักงานเขตคลองสานและในมหาวิทยาลัยราชภัฏบ้านสมเด็จเจ้าพระยา จึงเข้าใจว่าแต่เดิมปืนเหล่านี้ตั้งประจำบนป้อมที่ท่านได้สร้างไว้ในสมัยรัชกาลที่ 4 โดยเฉพาะปืนที่หน้าสำนักงานเขตคลองสานนั้นคงจะเป็นปืนประจำป้อมป้องกันจามิตร



ปืนหน้าศาลสมเด็จพระยาบรมมหาศรีสุริยวงศ์
ด้านหน้าตึกพิเศษศุภวัตร ในมหาวิทยาลัยราชภัฏ
บ้านสมเด็จเจ้าพระยา มีลักษณะเดียวกับปืนที่ขุดพบ
ที่สำนักงานเขตคลองสาน



ปืนที่ขุดพบ ณ สำนักงานเขตคลองสาน สันนิษฐาน
ว่าในอดีตเป็นปืนประจำป้อมป้องกันจามิตร

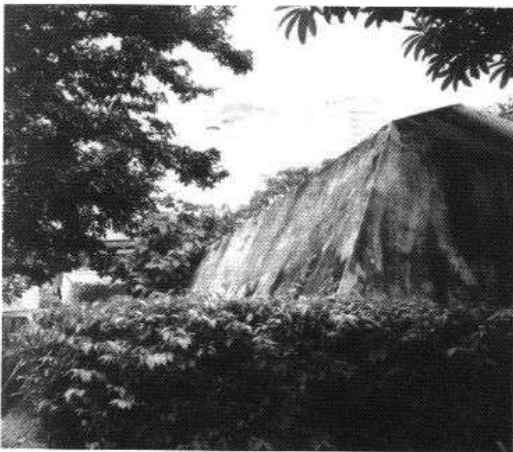


ปืนซึ่งขุดพบที่สำนักงานเขตคลองสาน

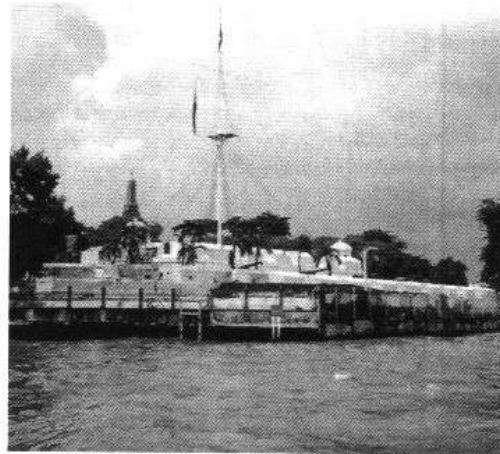


ความสำคัญของป้อมป้องปัจจามิตรในอดีต

ดังที่ได้กล่าวแล้วว่า พระบาทสมเด็จพระจอมเกล้าเจ้าอยู่หัวทรงมีพระราชประสงค์ที่จะสร้างป้อมขึ้นในพระนครเพื่อให้เกิดความมั่นคงทางการทหารและการค้า อันจะนำมาซึ่งความเจริญและความมั่นคงของราชอาณาจักรไทย อย่างไรก็ตามในรัชสมัยของพระองค์นั้นไม่ปรากฏว่าป้อมที่สร้างขึ้นนี้ได้ใช้ประโยชน์ในทางการทหารแต่อย่างไร เนื่องด้วยพระบาทสมเด็จพระจอมเกล้าเจ้าอยู่หัวทรงดำเนินพระราโชบายการต่างประเทศในทางไมตรี ในรัชสมัยของพระองค์นั้นประวัติศาสตร์ได้บันทึกถึงการเข้ามาของเซอร์จอห์น เบาริง ราชทูตที่พระนางวิคตอเรียแห่งอังกฤษโปรดเกล้าฯให้เข้ามาเจรจาทำสนธิสัญญาพระราชไมตรีและการค้าเมื่อพุทธศักราช 2398 ซึ่งปรากฏว่าป้อมป้องปัจจามิตรและป้อมปิดปัจจามิตรที่เพิ่งจะสร้างเสร็จนั้นได้เข้ามามีส่วนเกี่ยวข้องกับพิธีการรับทูตในครั้งนั้น



ป้อมป้องปัจจามิตร ในสมัยรัชกาลที่ 4 เคยใช้ในการยิงสลุต เมื่อกองเรือทูตจากต่างประเทศ เข้ามาถึงกรุงเทพฯ อันเป็นเครื่องหมายแห่งสันติภาพและเป็นการแสดงความเคารพของประเทศไทย

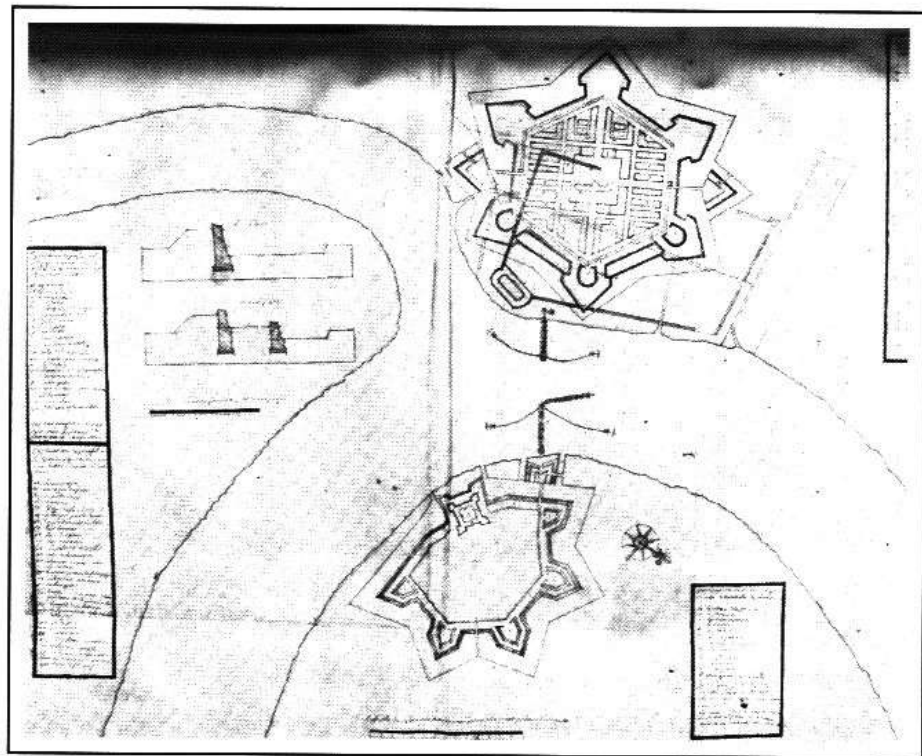


ป้อมวิไชยประสิทธิ์ ในสมัยรัชกาลที่ 4 ใช้ในการยิงสลุต ภายหลังการลงนามทำสนธิสัญญาเสรีจลินลน

บันทึกเซอร์จอห์น เบาริง (Sir John Bowring) ที่เดินทางเข้ามาทำสนธิสัญญาในไทยเมื่อ พ.ศ. 2398 กล่าวว่า เมื่อเรือแรตเลอร์ของคณะทูตเดินทางจากสมุทรปราการและกำลังจะถึงกรุงเทพฯ นั้น พระเจ้าอยู่หัวไม่โปรดที่จะให้มีการยิงสลุตในกรุงเทพฯ เพราะเกรงว่าประชาชนจะตื่นตกใจ ด้วยมีข่าวลือว่าอังกฤษจะยกทัพเรือมาบุกประเทศไทยทางปากอ่าวและขึ้นมากรุงเทพฯ แต่เบาริงต้องการให้ยิงสลุตให้ได้ สมเด็จพระจอมเกล้าเจ้าอยู่หัวจึงทรงมีพระราชสาส์นไปยังราชทูตอังกฤษว่า “เพราะฉะนั้นข้าพเจ้าจึงขอยินยอม และเห็นด้วยว่าปืน 21 นัดจะยิงได้ในเรือแรตเลอร์เมื่อมาจอดอยู่ที่ซึ่งเราจัดให้ทอดสมอยู่ล่างลงไปจากป้อมใหม่ (หมายถึงป้อมป้องปัจจามิตรและป้อมปิดปัจจามิตร- ผู้เขียน) และจะมีการยิงปืนใหญ่สลุตตอบแทนกัน อันเป็นเครื่องหมายแห่งสันติภาพ”¹² ครั้นเมื่อประชุมทำสนธิสัญญาที่พระราชวังเดิมเรียบร้อยแล้ว จึงมีพิธียิงสลุตที่ป้อมวิไชยประสิทธิ์จำนวน 21 นัดเช่นกัน ดังนั้นในสมัยรัชกาลที่ 4 แม่น้ำ



เจ้าพระยาระหว่างป้อมป้องกันจามิตรกับป้อมปิดปัจจนึกจึงเป็นที่จอดเรือเมื่อคณะทูตเดินทางมาถึงกรุงเทพฯ และหลังจากการมีพิธียิงสลุตจากป้อมแห่งนี้แล้วกองเรือของคณะทูตจึงจะเคลื่อนเข้าสู่กรุงเทพฯ ได้ หนึ่ง พระบาทสมเด็จพระจอมเกล้าเจ้าอยู่หัวทรงมีพระราชประสงค์ที่จะให้ป้อมป้องกันจามิตรและป้อมปิดปัจจนึก กระทำหน้าที่เช่นเดียวกับการรับราชทูตในสมัยสมเด็จพระนารายณ์มหาราช กล่าวคือในสมัยสมเด็จพระนารายณ์มหาราช เรือที่เข้ามาตามแม่น้ำเจ้าพระยาจะต้องจอดใต้ป้อมวิไชยประสิทธิ์กับป้อมบางกอกฝั่งตะวันออกซึ่งอยู่ฝั่งตรงกันข้ามกันนั้น โดยมีโซ่ซึ่งกันเ็นแม่น้ำระหว่างป้อมทั้งสองเพื่อให้เจ้าหน้าที่ได้สำรวจเรือนั้นเสียก่อนจึงจะอนุญาตให้ผ่านเข้ามาได้

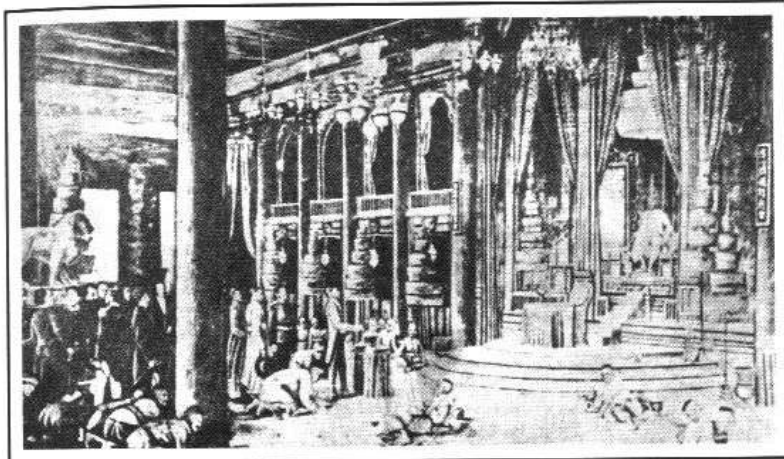


ภาพแสดงป้อมวิไชยประสิทธิ์ (ป้อมบน) และป้อมบางกอกฝั่งตะวันออก (ป้อมล่าง) ซึ่ง ฟรังซัวส์ อังรี ตูรแปง เขียนไว้ในหนังสือ *History of the Kingdom of Siam and of the Revolutions that have caused the Overthrow of the Empire up to A.D. 1770*. ในสมัยสมเด็จพระนารายณ์มหาราชจะมีโซ่ซึ่งกันเ็นแม่น้ำระหว่างป้อมทั้งสองเพื่อให้เจ้าหน้าที่ได้สำรวจเรือ ก่อนที่จะอนุญาตให้เรือผ่านเข้ามาในบางกอก

ที่มา: กรมศิลปากร, ประวัติศาสตร์ไทยสมัยกรุงศรีอยุธยา ฉบับตูรแปง.. แปลโดย สมศรี เอี่ยมธรรม. (กรุงเทพฯ: กรมศิลปากร, 2522), หน้า66-67.



ความสำคัญของป้อมป้องกันจามิตรปรากฏชัดยิ่งขึ้นเมื่อในปีพ.ศ. 2399 อังกฤษได้ส่ง แฮร์รี ปาร์คส์ (Harry Parkes) เป็นทูตมาขอแก้ไขสนธิสัญญาเบาริง เมื่อเรือกำปั่นของคณะทูต ขึ้นมาถึงกรุงเทพฯ ต้องทอดสมออยู่ใต้ป้อมป้องกันจามิตรและป้อมปิดปัจจนึก ปืนที่ป้อมปิดปัจจนึกยิงรับพระราชสาส์น 21 นัด แล้วเจ้าพนักงานจัดเรือกัญญาลงมารับแฮร์รี ปาร์คส์ ขึ้นไป อยู่บนตึกพัก เมื่อแฮร์รี ปาร์คส์ขึ้นไปบนตึกพักนั้น ปืนที่ป้อมป้องกันจามิตรยิงรับ 17 นัด¹³ เช่นเดียวกับพิธีการทูตในสมัยสมเด็จพระนารายณ์มหาราช



พระบาทสมเด็จพระจอมเกล้าเจ้าอยู่หัวทรงพระกรุณาโปรดเกล้าฯ ให้ราชทูตฝรั่งเศสเข้าเฝ้า ณ พระที่นั่งดุสิตมหาปราสาท เมื่อวันที่ 5 กรกฎาคม พ.ศ. 2398

ภาพเขียนพระจักรพรรดินโปเลียนที่ 3 แห่งฝรั่งเศสเสด็จออกต้อนรับราชทูตไทยที่พระราชวังฟองเตโลบ การทูตระหว่างไทยกับฝรั่งเศสในสมัยรัชกาลที่ 4 ใช้แบบแผนเดียวกับสมัยสมเด็จพระนารายณ์มหาราช

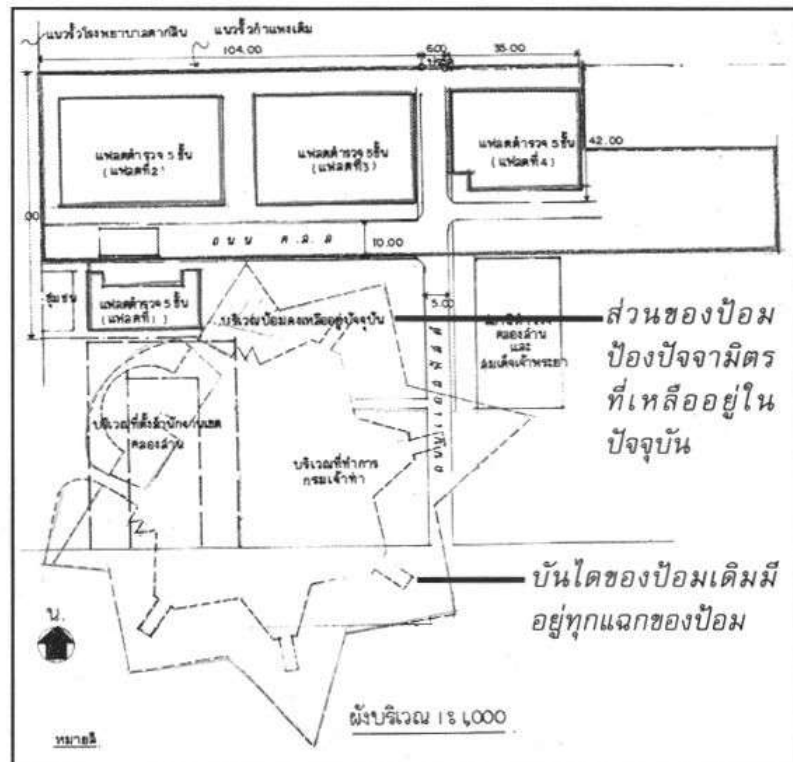


อย่างไรก็ตามการยิงสลุตเมื่อราชทูตเดินทางเข้ามาในกรุงเทพฯ นั้น มิได้กำหนดว่าจะกระทำที่ป้อมแห่งใดตายตัว อาจยิงสลุตจากป้อมป้องกันจามิตร หรือป้อมปิดปัจจนึก และเคยมีการยิงสลุตที่ป้อมอีกห้ายี่มหาดูเมื่อครั้งที่ทูตฝรั่งเศสเข้ามาเมื่อพ.ศ. 2410 เพื่อประทับตราหนังสือสัญญาภายหลังจากที่ไทยส่งราชทูตไปทำสัญญาพระราชไมตรีกับจักรพรรดินโปเลียน ในการที่ราชทูตฝรั่งเศสเข้ามาครั้งนั้น ไทยได้ยิงปืนใหญ่ที่ป้อมอีกห้ายี่มหาดูเป็นจำนวน 21 นัด¹⁴



การสำรวจป้อมป้องกันจามิตร

การสำรวจป้อมป้องกันจามิตรนั้นสืบเนื่องจากผู้เขียนต้องการหาพิกัดของโรงพยาบาลคนเสียจริตที่ปากคลองสาน ซึ่งจากแผนที่ในสมัยรัชกาลที่ 5 แสดงว่าตั้งอยู่ใกล้กับป้อมป้องกันจามิตร ดังนั้นผู้เขียนจึงขอให้ช่างสำรวจจากกองสวนสาธารณะ กรุงเทพมหานคร ช่วยสำรวจส่วนของป้อมป้องกันจามิตรที่เหลืออยู่ในปัจจุบันและจากแผนที่ในสมัยรัชกาลที่ 5 สามารถค้นหาสถานที่ตั้งโรงพยาบาลคนเสียจริตได้ถูกต้อง ขณะเดียวกันก็ได้ข้อมูลพื้นที่ของป้อมป้องกันจามิตรอย่างละเอียดเช่นกัน ดังแผนที่ต่อไปนี้



แผนที่การสำรวจป้อมป้องกันจามิตรและโรงพยาบาลคนเสียจริตแห่งเดิม โดยช่างสำรวจกองสวนสาธารณะ กรุงเทพมหานคร

ผลการสำรวจของช่างสำรวจ กองสวนสาธารณะ กรุงเทพมหานคร มีดังนี้

1. พื้นที่เดิมของป้อมป้องกันจามิตรทั้งหมดประมาณ 10,233 ตารางกิโลเมตร หรือประมาณ 6 ไร่ 1 งาน 58 ตารางวา
2. พื้นที่ของตัวป้อมที่เหลืออยู่ในปัจจุบันนี้มีประมาณ 852 ตารางเมตร หรือประมาณ 2 งาน 13 ตารางวา
3. สำนักงานเขตคลองสานในปัจจุบันนี้ตั้งอยู่ในพื้นที่เดิมของตัวป้อมป้องกันจามิตร
4. ปัจจุบันนี้ทางขึ้นป้อมป้องกันจามิตรมี 2 ทาง ทางแรกที่กำหนดไว้อย่างเป็นทางการนั้น เป็นทางขึ้นเดิมของตัวป้อม แต่ยังมีทางขึ้นแห่งที่ 2 ซึ่งเป็นบันไดเล็กๆติดต่อกับสำนักงานเขตคลองสาน ซึ่งไม่ใช่ทางขึ้นที่แท้จริงของตัวป้อมในอดีต





จารึก หน้าป้อมป้องปัจจามิตร



ศาลบูชาป้อมป้องปัจจามิตร ทางขวาของภาพคือแฟลตตำรวจ ซึ่งแต่เดิมคือที่ตั้งของโรงพยาบาลคนเสียจริต



ทางขึ้นป้อมป้องปัจจามิตรในปัจจุบัน



ภาพถ่ายทางอากาศมองเห็นป้อมป้องปัจจามิตรตามที่ถูกครี

5. ช่างสำรวจพบว่า หากป้อมนี้มีสภาพสมบูรณ์จะมีบันไดขึ้นป้อม 5 ทาง อยู่ตอนในของรูปแฉกทั้ง 5 แฉกของตัวป้อมตามที่ปรากฏในแผนที่ ผู้อาศัยในเพิงของบันไดทางขึ้นป้อมด้านที่ติดต่อกับสำนักงานเขตคลองสานอธิบายว่า แต่เดิมทางขึ้นทั้ง 5 ทางเป็นบันไดไม้สักทั้งสิ้น แต่บันไดทั้ง 5 ทางขึ้นนั้นถูกรื้อทิ้งไปพร้อมกับการรื้อตัวป้อมและทางราชการได้ปรับปรุงทางขึ้นปัจจุบันจากบันไดไม้สักให้เป็นทางลาดคอนกรีต (อนึ่ง เจ้าหน้าที่สำนักงานเขตคลองสานกล่าวว่า ขณะการก่อสร้างอาคารสำนักงานเขตแห่งนี้ ช่างก่อสร้างได้ขุดพบซุงจำนวนมากฝังอยู่ใต้ดิน ซึ่งคงจะเป็นซุงที่รองใต้พื้นดินเพื่อสร้างป้อมแห่งนี้)
6. บริเวณแฟลตตำรวจด้านหลังของตัวป้อมรวมทั้งถนนคอนกรีตหน้าแฟลตตำรวจนั้นแต่เดิมเป็นบริเวณบ้านของพระยาภักดีภักทรากกร (เจ้าสัวเก่งชัว) ซึ่งได้จัดตั้งเป็นโรงพยาบาลคนเสียจริตใน เวลาที่ใกล้เคียง กับการตั้งโรงพยาบาลศิริราช

ส่วนที่เหลือของป้อมป้องปัจจามิตรในปัจจุบันสังเกตรูปแฉกของป้อมที่แสดงถึงความสามารถของผู้สร้าง





บัดนี้ส่วนที่เหลือของตัวป้อมป้องกันจามิตรยังดำรงอยู่ในฐานะโบราณสถานแห่งหนึ่งของ ผังธนบุรีภายหลังจากที่เทศบาลธนบุรีได้รื้อป้อมเมื่อพ.ศ. 2492 เพื่อนำเศษอิฐปูนไปถมถนน ต่างๆในจังหวัดธนบุรีในเวลานั้น เหลือเพียงส่วนเสี้ยวของตัวป้อมให้เห็นในปัจจุบันนี้ ไม่มีความสวยงามปรากฏให้เห็นมากมายนัก เพราะนอกจากสภาพที่ไม่สมบูรณ์ของป้อมแล้ว ยังใช้เป็นที่ วางเครื่องมือเครื่องใช้ของราชการในภาพที่ไม่ค่อยจะน่าดูน่าชมนัก แต่หากท่านจะศึกษาเพื่อ ย้อนรอยในอดีตแล้ว ป้อมป้องกันจามิตรเป็นสิ่งที่ทำทนาย ต่อการแสวงหาความจริงเพิ่มขึ้นอีก และยังเป็นป้อมที่เก่าแก่ของผังธนบุรีเป็นที่ 2 รองจากป้อมวิไชยประสิทธิ์ อย่างไรก็ตามเมื่อ ท่านได้มีโอกาสได้เยี่ยมชมป้อมนี้แล้ว ใคร่ขอชวนเชิญท่านไปเยี่ยมชมตึกโบราณทรงยุโรปผัง ธนบุรีที่สร้างขึ้นสมัยรัชกาลที่ 5 ในอดีตเป็นบ้านพักของเจ้าพระยาสุรวงศ์ไวยวัฒน์ซึ่งเป็นบุคคล สำคัญท่านหนึ่งในการสร้างป้อมแห่งนี้ ปัจจุบันนี้เป็นโบราณสถานแห่งชาติที่มีคุณค่าและมีความเก่าแก่มากกว่าศตวรรษ ตั้งโดดเด่นภายในสถาบันจิตเวชศาสตร์สมเด็จเจ้าพระยาริมฝั่ง คลองสาน สถานที่นี้เป็นเสมือนสิ่งเตือนใจให้รำลึกถึงบทบาทของขุนนางตระกูลขุนนาคร ที่สร้าง คุณูปการแก่ชาติบ้านเมืองสืบทอดมากกว่าศตวรรษ



บ้านพักของเจ้าพระยาสุรวงศ์ไวยวัฒน์ (วร บุนนาค) ปัจจุบันคือพิพิธภัณฑที่โรงพยาบาลสมเด็จพระยา

(ผู้เขียนขอขอบคุณนาวาเอกตติย บุนนาค ที่ได้กรุณาช่วยเหลือและให้คำแนะนำในการศึกษาวิจัยนี้)

หนังสือและเอกสารอ้างอิง

1-3 เจ้าพระยาทิพากรวงศ์, **พระราชพงศาวดารกรุงรัตนโกสินทร์ฉบับหอสมุดแห่งชาติ (รัชกาลที่ 3 พระบาทสมเด็จพระนั่งเกล้าเจ้าอยู่หัว รัชกาลที่ 4 พระบาทสมเด็จพระจอมเกล้าเจ้าอยู่หัว)** (พระนคร:คลังวิทยา, 2506), หน้า453 - 454.

4 คณะกรรมการจัดงานสมโภชกรุงรัตนโกสินทร์ 200 ปี, **จดหมายเหตุการณ์อนุรักษ์กรุงรัตนโกสินทร์** (กรุงเทพฯ: กรมศิลปากร, 2525), หน้า 83.

5 สำนักหอจดหมายเหตุแห่งชาติ, ร.5 น .13/1. **เรื่องรื้อป้อมและกำแพงพระนคร**, หน้า 20.

6 คณะกรรมการจัดงานสมโภชกรุงรัตนโกสินทร์ 200 ปี, **จดหมายเหตุการณ์อนุรักษ์กรุงรัตนโกสินทร์**, หน้า574 - 575.

7 เรื่องเดียวกัน, หน้า 24 - 27.

8 แชน ปัจจุบันนท์, **ประวัติการทหารเรือไทย** (กรุงเทพฯ: มปท., 2508), หน้า30.

9 **The New Encyclopaedia Britannica**, (London: Encyclopaedia Britannica, 1998), p. 281.

10 Ibid., p. 281.

11 **Compton's Encyclopedia & Fact-Index**, (Chicaco: Compton Learning Company), p. 319.

12 พระเจ้าวรวงศ์เธอ พระองค์เจ้าจุลจักรพงษ์, **เจ้าชีวิต สยามก่อนยุคประชาธิปไตย**, หน้า 177.

13 คณะกรรมการพิจารณาและจัดพิมพ์เอกสารทางประวัติศาสตร์. **สำนักนายกรัฐมนตรี. เอกสารของนายแฮรี ปากส์ จากแฟ้มของนายแฮรี ปากส์ ณ กองเอกสาร กระทรวงการต่างประเทศอังกฤษ กรุงลอนดอน.**(กรุงเทพฯ: สำนักนายกรัฐมนตรี, 2521).

14 เจ้าพระยาทิพากรวงศ์, **พระราชพงศาวดารกรุงรัตนโกสินทร์ฉบับหอสมุดแห่งชาติ (รัชกาลที่ 3 พระบาทสมเด็จพระนั่งเกล้าเจ้าอยู่หัว รัชกาลที่ 4 พระบาทสมเด็จพระจอมเกล้าเจ้าอยู่หัว)**, หน้า 698-699.

