

สะพานเจริญพาศน์ กับหลุมหลบภัย

สะพานเจริญพาศน์ เป็นหนึ่งในสะพานชุด “เจริญ” ที่สร้างขึ้นในวโรกาสวันเฉลิมพระชนมพรรษาพระบาทสมเด็จพระมงกุฎเกล้าเจ้าอยู่หัว รัชกาลที่ ๖ ในแต่ละปี ชื่อของสะพานจึงต่อด้วยเลขบอกจำนวนพระชนมายุ สะพานชุดเจริญที่รัชกาลที่ ๖ โปรดเกล้าฯ ให้สร้างขึ้นมี ๖ สะพาน ดังนี้

๑. สะพานเจริญวัธน์ ๓๑ ข้ามคลองคูเมืองเดิมที่ปากคลองตลาด

๒. สะพานเจริญราษฎร์ ๓๒ ข้ามคลองมหานาค

๓. สะพานเจริญพาศน์ ๓๓ ข้ามคลองบางกอกใหญ่หรือคลองบางหลวง

๔. สะพานเจริญศรี ๓๔ ข้ามคลองคูเมืองเดิมตรงวัดบูรณศิริมาตยาราม

๕. สะพานเจริญทัศน์ ๓๕ ข้ามคลองวัดสุทัศน์เทพวราราม

๖. สะพานเจริญสวัสดิ์ ๓๖ ข้ามคลองผดุงกรุงเกษมตรงสถานีรถไฟหัวลำโพง

สะพานแต่ละแห่งมีรูปแบบแตกต่างกันไป บางสะพานยัง

เหลืออยู่ในสภาพเดิม บางสะพานถูกทุบทำลายทิ้งสร้างใหม่ ผิดรูป ผิดร่างไปเลย เช่น สะพานเจริญสวัสดิ์ที่ข้ามคลองผดุงกรุงเกษม ตรงสถานีรถไฟหัวลำโพง เป็นสะพานที่สร้างสวยงาม ข้างสะพาน ทำเป็นรูปดอกไม้ ใบไม้ หล่อด้วยแผ่นโลหะอย่างประณีต เช่นเดียวกับสะพานผ่านฟ้า เมื่อสำนักกรุงเทพมหานครได้ขยายสะพาน และปรับปรุงถนนพระราม ๔ กับถนนเลียบบคลองผดุงกรุงเกษม ต้องสร้างสะพานคอนกรีตควบคู่กันไปกับสะพานเจริญสวัสดิ์ ทำให้เกิดความแตกต่างระหว่างของเก่ากับของใหม่ แรก ๆ ยังนึกว่าทางราชการจะรักษาสะพานเจริญสวัสดิ์เอาไว้ เพราะเป็นสะพานที่สวยงามไม่แพ้สะพานผ่านฟ้า แต่คงจะเป็นด้วยสะพานทั้ง ๒ มีรูปแบบแตกต่างกันโดยสิ้นเชิง ประกอบกับนิสัยคนไทยเห่อของใหม่ ผู้มีอำนาจในเวลานั้นจึงรื้อสะพานเจริญสวัสดิ์ออกทั้งหมด แล้วสร้างใหม่ให้เหมือนกับสะพานที่สร้างใหม่ควบคู่กันอย่างที่เห็น



สะพานเจริญสวัสดิ์ ๓๖ เป็นหนึ่งในสะพานชุดเจริญที่สร้างขึ้นในสมัยรัชกาลที่ ๖
(ภาพ : เพจ 77PPP)



พระบาทสมเด็จพระมงกุฎเกล้าเจ้าอยู่หัว รัชกาลที่ ๖ เสด็จพระราชดำเนิน
ทรงเปิดสะพานเจริญพาศน์ ๓๓ ในวโรกาสที่ทรงมีพระชนมพรรษา ๓๓ พรรษา
(ภาพ : สำนักหอจดหมายเหตุแห่งชาติ)

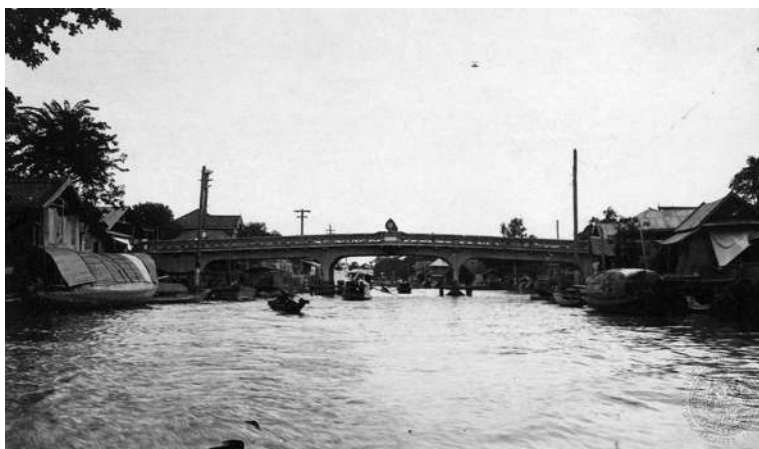
ทุกวันนี้ สะพานเจริญพาศน์ก็เช่นกัน ถูกรี้อปรับปรุงมาแล้ว ๓ ครั้ง
จนไม่มีเค้าของเดิมเหลืออยู่เลย ที่เหลืออยู่เพียงแค่อี้อสะพาน
เท่านั้น

รูปแบบของสะพานเจริญพาศน์เท่าที่เห็นตอนผู้เขียนเป็น
เด็ก เป็นสะพานคอนกรีตข้ามคลองบางกอกใหญ่ รวสะพานทั้ง
สองข้างเป็นกำแพงทึบ บนราวสะพานเป็นรูปพญานาค ๒ ตัว
เลื้อยมาชนกันที่กึ่งกลางสะพาน ระหว่างตัวพญานาคทั้ง ๒ เป็น
วงกลมมีอี้อสะพานเจริญพาศน์ ตัวพญานาคปั้นด้วยปูนสวยงาม
ตลอดทั้งตัว มีครีบบมีเกล็ดอย่างสัตว์ในวรรณคดี เหตุที่ใช้สัญลักษณ์
พญานาค เพราะพระบาทสมเด็จพระมงกุฎเกล้าเจ้าอยู่หัว รัชกาล

ที่ ๖ เสด็จพระบรมราชสมภพในปีมะโรงนักษัตร เมื่อเดินข้ามสะพานนี้จึงชอบที่จะเอามือลูบไล่ไปตามลำตัวของพญานาค

ด้านในของราวสะพานมีทางแคบ ๆ กันไว้ให้คนเดิน ความกว้างของสะพานไม่มาก ขนาดรถเมล์เล็ก ๆ วิ่งสวนกันได้ รถเมล์สมัยนั้นมีบันไดขึ้นทางท้ายรถ มีม้ายาวให้ผู้โดยสารนั่ง ๒ ฟากเหมือนรถโดยสารบางท้องถิ่นต่างจังหวัดเดี๋ยวนี้ จะด้วยเหตุผลใดไม่ทราบได้ ทางราชการได้รื้อสะพานที่ปรับปรุงใหม่ ทูบราวสะพานที่มีตัวพญานาคทั้งสองข้างออกทั้งหมด แล้วทำเป็นเสาตั้งเป็นระยะ ๆ ใช้ท่อเหล็กกลวงสอดเข้าไประหว่างเสาโดยตลอด เป็นราวสะพานแทนของเก่า ชื่อสะพานที่เคยมีอยู่กึ่งกลางสะพานก็หายไป

สะพานที่เปลี่ยนแปลงในครั้งนี้อยู่ในช่วงสงครามโลกครั้ง



สะพานเจริญพาศน์เป็นสะพานข้ามคลองบางกอกใหญ่แห่งแรก เมื่อแรกสร้างกลางสะพานทำเป็นรูปพญานาค ต่อมาเมื่อขยายสะพานได้รื้อทิ้ง แล้วทำเป็นสะพานคอนกรีตเกลี้ยง ๆ แทน

(ภาพ : สำนักหอจดหมายเหตุแห่งชาติ)



กุฎีล่างเป็นกุฎีของแขกเจ้าเซ็น
ที่อยู่ริมคลองบางหลวง
เมื่อสร้างสะพานขึ้นประชิด
ตัวกุฎี จึงถูกเรียกชื่อเป็น
ทางการว่า “กุฎีเจริญพาศน์”
(ภาพ : ทรัพย์สินกูฎีเจริญพาศน์)

ที่ ๒ ข้างสะพานตรงชายน้ำด้านตลาดยั้งยี่น (หรือบางคนก็เรียก
ยั้งยี่น ซึ่งแท้จริงแล้วเรียกเพี้ยนมาจากชื่อเจ้าของตลาด คือ คุณหญิง
อายุยี่น บุณนาศ) มีร้านค้าไม้แปรรูปและอุปกรณ์ก่อสร้าง เจ้าของ
กิจการเป็นชาวมุสลิมชื่อนายหมัด กัลยาณสูตร ชาวบ้านเรียกสั้น ๆ
ว่าร้านนายหมัด เหนือร้านนายหมัดขึ้นมา ทางราชการได้สร้างหลุม
หลบลภัยคอนกรีตไว้ ๑ หลุม เพื่อให้ประชาชนในละแวกนั้นหลบลภัย
สงครามจากเครื่องบินที่มาทิ้งระเบิดในกรุงเทพฯ ระหว่างร้านนายหมัด
กับหลุมหลบลภัยเป็นทางเข้าตลาดยั้งยี่น เป็นสะพานไม้ทอดข้ามจาก
ลาดสะพานเจริญพาศน์ไปยังตลาดยั้งยี่น สรุปความตรงนี้คือร้าน
นายหมัดกับหลุมหลบลภัยอยู่ต่ำกว่าสะพานเจริญพาศน์

หลุมหลบลภัยที่ว่านี้มีอักษรปั้นด้วยปูน บอกสถานภาพ
ของหลุมว่า “หลุมหลบลภัยบรรจุได้ ๖๐ คน” ทางเข้ามีทางเดียว
แต่ไม่มีใครใช้ เพราะเข้าไปแล้วมืดทึบมองอะไรไม่เห็น ซ้ำไม่มี
อากาศหายใจ ทางราชการได้แก้ไขด้วยการใช้ท่อน้ำทำด้วยซีเมนต์

ทำเป็นปล่องบนหลังคาคลุม ๒ ปล่อง เพื่อให้มีอากาศถ่ายเท แต่ก็ไม่มีใครใช้ ด้วยเกรงว่าหากถูกระเบิดตกลงหลุมก็ตายกันหมด ลู้อยู่ข้างนอกไม่ได้ ยังพอมองเห็นว่าเครื่องบินบินไปทางไหน จะได้ตัดสินใจหาทางป้องกันตนเองตามเหตุการณ์ที่เป็นอยู่ในขณะนั้น เครื่องบินที่มาโจมตีกรุงเทพฯ ในครั้งนั้นเป็นของอเมริกา เป็นเครื่องบินรบ ๔ ใบพัด เรียกว่า B-29 นับว่าเป็นเครื่องบินรบทันสมัยที่สุดในเวลานั้น

หลุมหลบภัยอย่างเดียวกันนี้มีอีกแห่งหนึ่งหน้าโรงเรียนศึกษานารี ย่านวงเวียนเล็ก ยังคงเหลืออยู่เป็นอนุสรณ์แห่งสงคราม แต่ก็จมดินไปครึ่งหนึ่ง บนหลังคาหลุมหลบภัยดัดแปลงมาปลูกไม้ดอก หลุมหลบภัยที่สวยงามที่สุดเป็นหลุมหลบภัยหน้าสถานีรถไฟหัวลำโพง ที่ตรงนี้เดิมทำเป็นอาคารกลมอย่างลูกโลกเพียงครึ่งเดียว ด้านบนมีข้างสามเศียรหล่อด้วยโลหะสำริดประดับอยู่ เมื่อเกิดสงครามได้ดัดแปลงอาคารกลมนี้เป็นหลุมหลบภัย มีชื่อป้าย



หลุมหลบภัย
หน้าโรงเรียนศึกษานารี
ที่แปรสภาพกลายเป็น
ที่ปลูกต้นไม้ไปแล้ว
(ภาพ : ศูนย์ข้อมูล
เล็ก-ประไพ วิริยะพันธุ์)

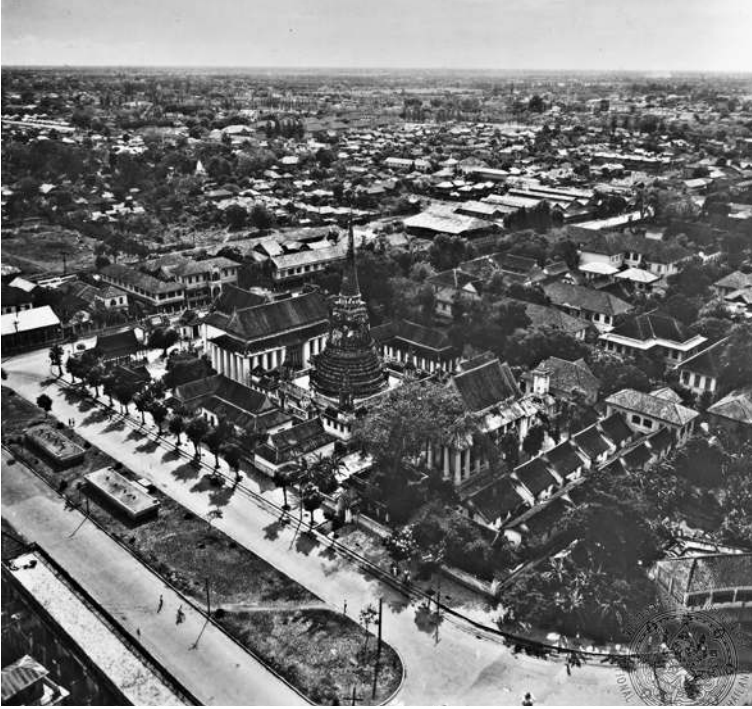


ในกรุงเทพฯ สมัยสงครามยังมีหลุมหลบภัยสร้างอยู่ตาม
ถนนหนทางที่มีผู้คนอยู่หนาแน่น เช่นที่หน้าสถานีรถไฟหัวลำโพง
ทำเป็นอาคารปูนครึ่งวงกลม มีอนุสาวรีย์ข้างสามเศียรอยู่ข้างบน
ปัจจุบันหรือหลุมหลบภัยออก คงเหลือแต่อนุสาวรีย์ข้างเท่านั้น
(ภาพ : กรมแผนที่ทหาร, www.singhamagazine.com)

บอกให้รู้ว่าเป็นหลุมหลบภัย แต่จะใช้ได้ดีแค่ไหนตอบไม่ได้ เพราะหลุมหลบภัยตรงนี้มีขนาดเล็กและไม่ได้สร้างไว้เพื่อเป็นหลุมหลบภัย จุคนได้ไม่มาก สงครามเลิกแล้วหลายสิบปีจึงได้รื้อออกทั้งหมด สร้างเสาดินอ่อนแทนที่ แล้วเอาข้างสำริด ๓ เศียรประดับไว้อย่าง ที่เห็นทุกวันนี้ หลุมหลบภัยฝั่งกรุงเทพฯ คงมีอีกหลายแห่ง แต่ไม่เคยเห็น นอกจาก ๓ แห่งนี้เท่านั้น

เมื่อความเจริญของบ้านเมืองมีมากขึ้น ทางราชการได้ขยายสะพานเจริญพาศน์ให้กว้างขวางกว่าเดิม เพื่อรองรับรถขนาดต่างๆ ที่ต้องใช้สะพานแห่งนี้ เป็นการเปลี่ยนแปลงครั้งใหญ่ หากจะเรียกว่าสร้างใหม่ทั้งหมดก็ได้ โดยมีความกว้างกว่าของเดิมหนึ่งเท่าตัว และสูงจากเดิมราว ๒ เมตร เฉพาะช่วงทางเดินรถ ก่ออิฐฉาบปูนเป็นกำแพงเตี้ยๆ ตั้งเอาไว้ ส่วนทางเดินของคน กั้นออกไปอยู่ข้างนอก ราวสะพานเปลี่ยนเป็นลูกกรงอะลูมิเนียม กลวงเป็นแนวตั้งโดยตลอด มีเสาไฟฟ้าตั้งอยู่บนราวเชิงสะพาน ทั้ง ๒ ฟาก การขยายสะพานครั้งนี้ขยายทางด้านตลาดที่ยื่น โดยสร้างสะพานใหม่ที่วานี้ก่อน เมื่อเสร็จแล้วจึงรื้อสะพานเก่าของเดิม ออกสร้างใหม่อีกครั้ง ทั้งนี้เพื่อมิให้ประชาชนต้องเดือดร้อน

ได้กล่าวมาแล้วว่าสะพานที่สร้างใหม่สูงกว่าสะพานเก่า บริเวณคอสะพานหรือใต้สะพานตรงชายน้ำจึงสามารถทำลานเล็กๆ ใต้สะพานให้คนเดินลอดได้ บางครั้งก็ใช้เป็นที่เล่นของเด็กในละแวกนั้น เฉพาะชายน้ำฝั่งกุฎิเจริญพาศน์เดิมเป็นที่ว่างที่ทางราชการ กั้นเอาไว้ขยายสะพาน มีท่าน้ำสาธารณะ กุฎิเจริญพาศน์เมื่อมีงานบุญทำพิธีมะหะหรั้า จะมีรายละเอียดอะไรบ้างไม่รู้ เพราะทางกุฎิจะเอาผ้ากั้นรอบๆ กำแพงกุฎิ ไม่ให้คนต่างศาสนาได้เห็น



บริเวณถนนสิบสามห้างข้างวัดบวรนิเวศเมื่อ พ.ศ. ๒๔๘๙
ยังเห็นหลุมหลบภัยที่สร้างเป็นอาคารสี่เหลี่ยม ๒ แห่งบนเกาะกลางถนน
ปัจจุบันกลายเป็นห้องน้ำสาธารณะ (ภาพ : สำนักหอจดหมายเหตุแห่งชาติ)

พิธีของเขา แต่มีเสียงเล่ากันว่า มีแห้วไก่ ทูบออก ลูบไฟ และกรีด
ศีรษะ พิธีกรีดศีรษะเป็นพิธีของมุสลิมิกายชีอะห์ ผู้ชายมุสลิม
ทั้งเด็กและผู้ใหญ่จะกรีดศีรษะในพิธีมะหะหฺร่า ใช้ผ้าขาวเจาะเป็นรู
รอบคอแล้วสวมทับเสื้อ ปล่อยชายทั้ง ๒ ข้างทางด้านหน้าและ
ด้านหลัง เพื่อรองรับเลือดที่ไหลออกมา เสริจพิธีราว ๓-๔ โมงเย็น
พวกที่กรีดหัวจะเอาผ้าที่รองเลือดมาซักที่ชายคลอง ช่วงนั้นเป็น
เวลาน้ำลงและหัวน้ำขึ้น น้ำในบริเวณที่ซักผ้าแดงเป็นฟองฟอด

พวกเรายืนดูกันบนสะพานสักพักก็จางหายไป เพราะช่วงน้ำลงน้ำไหลค่อนข้างแรง พิธีมะหะหรัายังมีอยู่ แต่การกริดศิระจะทำสืบต่อมาหรือไม่ฉันไม่ทราบ ด้วยบางพวกที่เป็นมุสลิมนิกายชีอะห์เหมือนกันก็ไม่กริดศิระ เช่นพวกมัสยิดผดุงธรรมที่อยู่ถัดไป

การสร้างและการขยายสะพานเจริญพาศน์ครั้งหลังนี้จำเป็นต้องสร้างคร่อมบริเวณที่เคยเป็นร้านค้าไม้แปรรูปและวัสดุก่อสร้างของนายหมัด กัลยาณสุด กับหลุมหลบภัย ตรงบริเวณร้านค้าไม้ไม่มีปัญหาเพราะเลิกกิจการไปแล้ว ปัญหาอยู่ตรงหลุมหลบภัยเพราะเกาะเกาะในการก่อสร้าง มีการเรียกร้องให้อนุรักษ์ไว้เป็นอนุสรณ์แห่งสงครามโลกครั้งที่ ๒ ที่เกิดขึ้นในกรุงเทพฯ ในที่สุดได้ข้อสรุปตกลงที่จะอนุรักษ์ไว้ โดยให้ผู้รับเหมาหาวิธีที่จะไม่ทุบ



สภาพปัจจุบันของหลุมหลบภัยที่อยู่ในบริเวณบ้านพิษณุโลก
หรือบ้านนารายณ์บรรทมสินธุ์

(ภาพ : ศูนย์ข้อมูลเด็ก-ประไพ วิริยะพันธุ์)



สภาพหลุมหลบภัยที่เหลืออยู่ได้สะพานเจริญพาศน์ในปัจจุบัน

(ภาพ : ศูนย์ข้อมูลเล็ก-ประไพ วิริยะพันธุ์)

และทำลายทิ้ง ซึ่งเป็นเรื่องที่เป็นไปไม่ได้ เพราะจำเป็นต้องลงเข็มบริเวณนี้ให้แข็งแรงตามหลักวิชาการก่อสร้าง สุดท้ายเมื่อตอกเสาเข็มลงไป หลุมหลบภัยก็พังเกือบทั้งหมด ข้อตกลงระหว่างผู้รับเหมากับทางราชการเป็นเพียงให้เรื่องคัดค้านระงับไประยะหนึ่ง กลุ่มผู้นุรักษ์ก็ไม่ได้ติดตาม พอเรื่องเงียบจึงถูกทุบทิ้งไป ปัจจุบันเหลือซากบางส่วนอยู่ได้สะพาน ถ้าไม่มีป้ายบอกว่าหลุมหลบภัยคงไม่มีใครทราบ หลุมหลบภัยที่เหลือรอดอยู่มาถึงปัจจุบัน เป็นหลุมหลบภัยหน้าโรงเรียนศึกษานารีเพียงแห่งเดียวเท่านั้น