

คลองเขต หมู่บ้านสมเด็จพระยา

บทความปาฐกถาของนาวาเอก พระยาชลธารวิวินิจฉัย (มู๋ย ชลานุเคราะห์) ที่นายสมพงษ์ เกรียงไกรเพชร ได้รวบรวมไว้ในเรื่อง “ชุมชนเรื่องน่ารู้” ตีพิมพ์ลงในหนังสือวิทยาคารย์ เล่ม ๓๒ ตอน ๒๔ เมื่อวันที่ ๑๕ ธันวาคม ๒๕๗๕ แม้เป็นเพียงบทความสั้น ๆ แต่ก็ให้ความรู้หลายอย่างที่ไม่เคยรู้มาก่อน แม้บางเรื่องจะวกวนไปบ้างและยังหาคำตอบที่ชัดเจนไม่ได้ คงเพราะเป็นคนรุ่นหลังเกิดไม่ทันเหตุการณ์ สภาพบ้านเรือนเปลี่ยนแปลงไปมาก บางเรื่องเลือนหายไปและมีสิ่งใหม่เกิดขึ้นมาแทนที่ อีกทั้งเป็นเอกสารที่พบว่ามีข้อบกพร่องด้านการพิมพ์ที่มีคำสลับกันและใจความขาดหายไม่ต่อเนื่อง แต่เมื่อได้อ่านซ้ำ ๆ หลายครั้ง ประกอบกับย่านหมู่บ้านสมเด็จพระยาเป็นสถานที่ที่เคยเห็นและรู้จักเกือบทุกแห่ง ทำให้มุมมองภาพได้ชัดเจนขึ้น หรือหากจะคาดเดาก็น่าจะใกล้เคียงความจริง

เรื่องที่จะนำเสนอต่อไปนี่จึงเป็นการอธิบายเพิ่มเติมเรื่องต่าง ๆ จากที่ปรากฏอยู่ในบทความปาฐกถาของพระยาชลธารฯ เพื่อให้ผู้อ่านเข้าใจได้ง่ายขึ้น โดยสอดแทรกความคิดเห็นส่วนตัว

หมู่บ้านสมเด็จพระเจ้าพระยา

หมู่บ้านสมเด็จพระเจ้าพระยาเดิมเรียกว่า **หมู่บ้านเกาะ** เหตุที่ได้ชื่อในภายหลังว่า “หมู่บ้านสมเด็จพระเจ้าพระยา” คงเป็นด้วยสมเด็จพระเจ้าพระยาบรมมหาประยุรวงศ์ (ดิศ บุนนาค) มีบ้านเรือนอยู่บริเวณเชิงสะพานพระพุทธรยอดฟ้าและเชิงสะพานพระปกเกล้า ในปัจจุบัน ชาวบ้านเรียกท่านว่าสมเด็จพระยาองค์ใหญ่ ส่วนสมเด็จพระเจ้าพระยาบรมมหาพิไชยญาติ (ทัต บุนนาค) หรือที่ชาวบ้านเรียกท่านว่าสมเด็จพระยาองค์น้อย ก็มีบ้านเรือนอยู่หลังวัดอนงคารามซึ่งอยู่ไม่ไกลกัน ลูกหลานของสมเด็จพระเจ้าพระยาทั้ง ๒ ต่างมีบ้านเรือนเรียงรายอยู่ในบริเวณนี้และบริเวณใกล้เคียงกันทั้งหมด เรียกว่าเป็นอาณาจักรของตระกูลบุนนาคเลยทีเดียว

หากกำหนดเอาคณาจารย์ของสมเด็จพระยาองค์ใหญ่เป็นศูนย์กลาง รัศมีโดยรอบของหมู่บ้านสมเด็จพระยาครอบคลุม

ศาลเจ้าเจ็ก

สมเด็จพระเจ้าพระยา

บรมมหาประยุรวงศ์ (ดิศ บุนนาค)

หรือสมเด็จพระยาองค์ใหญ่

มีนิวาสสถานเดิมอยู่ที่บริเวณ

เชิงสะพานพระพุทธรยอดฟ้า

และเชิงสะพานพระปกเกล้าในปัจจุบัน

(ภาพ : สำนักหอจดหมายเหตุแห่งชาติ)





สมเด็จพระเจ้าพระยา
บรมมหาพิไชยญาติ (ทัต บุนนาค)
หรือสมเด็จพระเจ้าพระยาองค์น้อย
นิवासสถานของท่าน
อยู่หลังวัดอนงคาราม

ไปถึงคลองสานและคลองบางไส้ไก่ช่วงที่เชื่อมกับคลองบางหลวงหรือคลองบางกอกใหญ่ ส่วนเหตุที่ได้ชื่อว่าหมู่บ้านเกาะมาแต่เดิมเพราะเป็นหมู่บ้านที่มีน้ำล้อมรอบ นับตั้งแต่ปากคลองบางหลวงไหลลงมาทางแม่น้ำเจ้าพระยาถึงบริเวณคลองสาน แล้วเลยเข้ามาถึงคลองบางไส้ไก่ที่มีปลายคลองต่อกับคลองบางหลวง ซึ่งมีปากคลองออกสู่น้ำเจ้าพระยา

หมู่บ้านแห่งนี้ยังมีอีกชื่อหนึ่งที่คนทางฝั่งพระนครเรียกคือ **พวกฟากชะโน้น** เป็นที่รู้จักกันทั่วไปว่าหมายถึงพวกตระกูลบุนนาค ในสมัยรัชกาลที่ ๔ พวกตระกูลบุนนาคดูแลปกครองว่ากล่าวกันเอง โดยทางฝั่งพระนครจะไม่เข้ามาข้องแหวะด้วย เรียกได้ว่าเป็นเขตปกครองตนเอง เมื่อบ้านเมืองเจริญขึ้นและสภาพบ้านเรือนได้เปลี่ยนแปลงไป โดยเฉพาะเมื่อมีการสร้างสะพานพระพุทธยอดฟ้าทางลาดสะพานพระพุทธยอดฟ้าด้านฝั่งธนบุรีมาลงในบริเวณ

บ้านสมเด็จพระยาองค์ใหญ่ ที่ดินบริเวณนี้ถูกเวนคืนทั้งหมด ทำให้อาณาจักรของพวกตระกูลขุนนางต้องสูญหายไปเกือบหมด ชื่อหมู่บ้านสมเด็จพระยาก็คงพลอยเลือนหายไปด้วย

ความในปาฐกถาของพระยาชลธารฯ เล่าไว้ว่าในหมู่บ้านเกาะหรือหมู่บ้านสมเด็จพระยามีคลองสำคัญอยู่ ๓ คลองด้วยกัน คือ

๑. คลองบ้านเกาะเหนือ ต้นคลองออกแม่น้ำเจ้าพระยา ปลายคลองออกวัดหิรัญรูจี

๒. คลองบ้านเกาะใต้ หรือต่อมาภายหลังเรียกว่า “คลองเจ้าคุณกรมท่า” ต้นคลองออกแม่น้ำเจ้าพระยา ปลายคลองต่อกับคลองบางไส้ไก่ ข้างวัดหิรัญรูจี

๓. คลองวัดชำแถม (วัดอนงคาราม) ต้นคลองออกแม่น้ำเจ้าพระยา ปลายคลองสุดเพียงวัด คลองนี้ต่อมาเรียก “คลองขนอนแม่น้ำ”

คูคลองในย่านหมู่บ้านสมเด็จพระยาเหล่านี้บางแห่งสูญหายไปแล้วในปัจจุบัน เนื่องจากถูกทางราชการถมเป็นถนนไปทั้งหมด หรือไม่ก็ถูกประชาชนรื้อแล้ว

คลองบ้านเกาะเหนือ คลองบ้านเกาะใต้

คลองบ้านเกาะเหนือกับคลองบ้านเกาะใต้เป็นคลองที่เปรียบเสมือนอยู่หลังบ้านสมเด็จพระยาองค์ใหญ่ คลองทั้ง ๒ มีต้นคลองออกแม่น้ำเจ้าพระยา ส่วนปลายคลองอยู่ที่วัดหิรัญรูจี (วัดน้อย) ริมคลองบางไส้ไก่ แต่ไม่ทราบว่าตำแหน่งต้นคลองที่ออกสู่น้ำเจ้าพระยานั้นอยู่ที่ตรงไหน เพราะคุ้นเคยเฉพาะปลายคลอง

ตรงวัดหิรัญรูจีเท่านั้น ทั้งไม่เคยรู้มาก่อนด้วยซ้ำว่าเป็นคลองที่ทะเล
ออกแม่น้ำเจ้าพระยาได้ จึงขอเล่าถึงส่วนที่เคยเห็นดังนี้

คลองบ้านเกาะเหนือ ชาวบ้านเรียกคลองนี้ว่า **คลอง
วัดน้อย** หรือคลองวัดหิรัญรูจี ปัจจุบันยังมองเห็นซากคลองอยู่
ชัดเจน ตรงสถานีสูบน้ำของ กทม. เมื่อทางราชการได้ตัดถนน
ประชาธิปกจากเชิงสะพานพระพุทธยอดฟ้ามายังวงเวียนใหญ่
ก็ตัดผ่านคลองนี้ด้วย จึงต้องทำสะพานคอนกรีตเล็ก ๆ ข้ามคลอง
เป็นสะพานทาสีเหลือง ชาวบ้านเรียกกันเองว่าสะพานเหลือง
คลองนี้จึงมีชื่อเรียกอีกอย่างหนึ่งว่า **คลองสะพานเหลือง** และ
คลองบางส่วนที่ถูกถมเป็นซอยเรียกว่า “ซอยสะพานเหลือง”

ถนนประชาธิปกแรกสร้างไม่ได้กว้างขวางใหญ่โต เป็นถนน
ช่องทางเดียว ขนาดความกว้างแค่ ๑ ใน ๓ ของปัจจุบัน พอให้
รถเมล์เล็ก ๒ คันแล่นสวนกันได้ คลองวัดน้อยทะเลไปอีกฟากหนึ่ง
ตรงต้นโพธิ์ข้างทางขึ้นสะพานลอยคนข้าม คลองตรงนี้ถูกถมเป็น
ถนนไปทั้งหมด เดิมเรียก “ซอยสารภี ๒” ปัจจุบันคือซอยอิสรภาพ
๑๒ ปากทางเป็นโรงเรียนไทย-ชิกชนานาชาติ กรุงเทพฯ ถนนตรงนี้
ไปบรรจบกับถนนอิสรภาพ (ตัดใหม่) ที่มาจากสี่แยกบ้านแขก
เดิมเมื่อยังไม่ทำถนนตัดใหม่ คลองนี้ตรงออกไปเชื่อมกับคลองสาน
เมื่อมีถนนตัดผ่าน คลองเดิมถูกตัดขาด จึงได้ถมเป็นถนน

คลองวัดน้อยตรงที่เชื่อมกับคลองสาน ข้าง ๆ เป็นที่ธรณี
สงฆ์วัดอนงคาราม ยังพอมีร่องรอยคลองเดิมให้เห็น ราษฎรได้ปลูก
เรือนรुकกล้าลำคลองไปเกือบหมด คลองวัดน้อยทะลุข้ามคลองสาน
ไปยังฝั่งวัดอนงคาราม แล้วคงเลยไปออกแม่น้ำเจ้าพระยาที่ใด
ที่หนึ่ง เมื่อทางราชการได้สร้างสะพานพระพุทธยอดฟ้า มีถนน

เจ้าพระยาภาณุวงศ์-
มหาโกษาธิบดี (ทั้วม บุนนาค)
หรือท่านเจ้าคุณกรมท่า
(ภาพ : สำนักหอจดหมายเหตุ
แห่งชาติ)



เกิดขึ้นหลายสาย หนึ่งในนั้นคือถนนสมเด็จพระยา สร้างเลียบ
คลองสาน ถนนถูกจำกัดด้วยคลองและวัดอนงคารามจึงสร้าง
กว้างไม่ได้ คลองวัดน้อยด้านนี้ถูกถมและราษฎรปลูกบ้านรुकล้ำ
ไปจนหมด ปากคลองที่ทะเลแม่ น้ำเจ้าพระยาน่าจะอยู่ด้านข้าง
อุทยานเฉลิมพระเกียรติสมเด็จพระศรีนครินทร์บรมราชชนนี
(สวนสมเด็จพระเจ้า) ซึ่งยังพอเห็นเค้าของปากคลองอยู่

คลองบ้านเกาะใต้ ตามประวัติคลองนี้อยู่ด้านข้างวัดหิรัญรูจี
ทางใต้คลองบ้านเกาะเหนือมาราว ๑๐๐ กว่าเมตร วัดหิรัญรูจีอยู่
ตรงกลางระหว่างคลองทั้งสอง ปากคลองบ้านเกาะใต้ ฝั่งตรงข้ามเป็น
วัดใหญ่ศรีสุพรรณ คลองนี้ภายหลังได้ชื่อว่า **คลองเจ้าคุณกรมท่า**
หมายถึงเจ้าพระยาภาณุวงศ์มหาโกษาธิบดี (ทั้วม บุนนาค) อย่างไรก็ตาม
ก็ตามชื่อเรียกคลองที่กล่าวมานี้ เมื่อ ๗๐-๘๐ ปีก่อนก็ไม่ได้ยิน
ใครเรียกอย่างนั้น ทั้งเป็นคลองมีขนาดเล็กกว่าคลองวัดน้อยเกาะ



บ้านเจ้าพระยาภานุวงศ์มหาโกษาธิบดี (ท้วม บุนนาค)

(ภาพ : สำนักหอจดหมายเหตุแห่งชาติ)

ผ่านเข้ามาด้านหลังมหาวิทยาลัยราชภัฏบ้านสมเด็จเจ้าพระยา ซึ่งในอดีตที่ตรงนี้เป็นสนามฟุตบอลของมหาวิทยาลัย กั้นเขตไว้ด้วยรั้วต้นมะขามเทศ อีกฝั่งหนึ่งเป็นสุเหร่าสี่แยกบ้านแขกและโรงเรียนสหบำรุงวิทยา คลองเลาะเดียวไปออกข้างตลาดสี่แยกบ้านแขก คลองนี้ขาดการดูแล สภาพทั่วไปตื้นเขิน ตลาดสี่แยกบ้านแขกมีซอยข้างโรงรับจำนำเข้าไปที่วัดหิรัญรูจี บ้านเรือนตึกแถวริมซอยฝั่งตลาด ด้านหลังเป็นคลองสายนี้ เมื่อคลองตื้นเขินใช้การอะไรไม่ได้ก็ถูกชาวบ้านรुकล้าไปจนหมด

คลองวัดขำแกม

วัดขำแกมหรือวัดน้อยขำแกมเป็นชื่อเรียกวัดอนงคาราม

มีลำคลองสายหนึ่งเรียกว่า **คลองวัดชำแถม** ตามประวัติต้นคลอง ออกแม่น้ำเจ้าพระยา ปลายคลองสุดเพียงวัดอนงคาราม คลองนี้ ต่อมาเรียก **คลองขนอนแม่น้ำ** เป็นคลองสั้น ๆ ไม่ยุ่งยากซับซ้อน อย่างคลอง ๒ สายแรกที่กล่าวไปแล้ว ปัจจุบันทางราชการถือว่า คลองนี้เป็นต้นคลองสมเด็จพระสังฆราชเจ้าพระยาบรมมหาพิไชยญาติ หรือสมเด็จพระยาองค์น้อยให้ขุดคลองตัดป่าชำวัดชำแถม เข้าไปถึงที่ดินของท่าน แล้วเลี้ยวขวาไปบรรจบกับคลองวัดน้อย จึงยืนยันข้อสันนิษฐานที่ว่าคลองวัดน้อยทะลุข้ามคลองสานมายัง ฝั่งวัดอนงคารามนั้นถูกต้อง

คลองที่สมเด็จพระสังฆราชเจ้าพระยาองค์น้อยขุดแยกเข้ามาจาก วัดชำแถมเรียกว่า **คลองบ้านสมเด็จพระสังฆราช** ปัจจุบันถูกถมเป็นถนน ต่อกับชอวยพญาไม้ โดยมีสะพานข้ามคลองเชื่อมถึงกัน ส่วน คลองหน้าวัดพิชัยญาติ เรียกคลอง ๆ ปากว่า**คลองวัดพญาญาติ**



คลองสมเด็จพระสังฆราชหน้าวัดชำแถมหรือวัดอนงคาราม



สะพานอนงคาราม
สร้างเมื่อ พ.ศ. ๒๕๑๖
ข้ามคลองสมเด็จ
ที่ผ่านหน้าวัดพิชัยญาติ
ภาพถ่ายเมื่อ พ.ศ. ๒๕๑๘
(ภาพ : ศูนย์ข้อมูล
เล็ก-ประไพ วิริยะพันธุ์)

ในสมัยเดียวกันสมเด็จพระยาองค์น้อยได้สร้างตลาดไว้หลังบ้านท่าน เรียกว่า “ตลาดสมเด็จ” พร้อมกับขุดคลองอีกคลองหนึ่งใกล้ๆ กัน เรียกว่า **คลองตลาดสมเด็จ**

ทั้ง ๒ คลองที่กล่าวมาได้ถูกถมเป็นถนนไปหมดแล้ว ตลาดสมเด็จเพิ่งถูกรื้อทิ้งเพื่อปรับภูมิทัศน์โดยรอบของสวนสมเด็จย่า ซึ่งแต่เดิมเป็นที่บ้านเจ้าพระยาศรีพิพัฒน์ (แพ บุนนาค) ตลาดสมเด็จจะอยู่เคียงกับบ้านเจ้าพระยาศรีพิพัฒน์ ด้านหน้าตลาดมีถนนใหญ่ มีสะพานข้ามคลองวัดอนงคาราม จากฝั่งสะพานพระพุทธยอดฟ้า ผ่านหน้าตลาดสมเด็จไปที่ประตูทางเข้าสวนสมเด็จย่า ถนนตรงนี้เดิมน่าจะเป็นแนวคลองตลาดสมเด็จ ที่ดินหลังวัดอนงคารามทั้งหมด เดิมเป็นของสมเด็จพระยาองค์น้อย ต่อมาตกทอดเป็นมรดกแก่ราชสกุลบริพัตร สายเจ้าคุณจอมมารดา ลำลี ทายาทรุ่นหลังสร้างเป็นตึกแถวขายทั้งหมด

คลองหน้าบ้านสมเด็จพระ

ปาฐกถาของพระยาชลธารฯ ในตอนที่กล่าวถึงคลองหน้าบ้านสมเด็จพระ อ่านแล้ววทวนเข้าใจยาก ทำให้ยังสับสนในหลายเรื่อง อาจด้วยความคลาดเคลื่อนจากการจดบันทึก เนื่องจากในสมัยนั้นยังไม่มีเครื่องบันทึกเสียงการปาฐกถา ต้องพูดกันสด ๆ ไม่มีไมโครโฟน หากจะมีก็เป็นโทรโข่ง ซึ่งคงไม่เหมาะที่จะนำมาใช้ การบันทึกอาจใช้วิธีการจดชวเลข เพราะจดได้รวดเร็วทันกับการพูด แต่ต้องนำมาแปลอีกครั้งจึงจะได้รับความทั้งหมด ในปาฐกถาของพระยาชลธารฯ เล่าถึง “คลองหน้าบ้านสมเด็จพระ” ไว้ดังนี้

“สมเด็จพระเจ้าพระยาองค์ใหญ่ ท่านสร้างบ้านและวัดในที่ระวางคลองบ้านเกาะเหนือกับคลองบ้านเกาะใต้ ท่านได้ขุดและขยายคลองแยกย่านกลางตรงหน้าบ้านของท่าน จึงเรียกกันว่า



คลองสมเด็จพระหรือคลองวัดอนงคาราม ที่ผ่านหน้าวัดอนงคาราม และเมรุปูนของวัดพิชัยญาติ



สะพานข้ามคลองसान
หน้าวัดพิชัยญาติ
ภาพถ่ายเมื่อ พ.ศ. ๒๕๑๘
(ภาพ : ศูนย์ข้อมูล
เล็ก-ประไพ วิริยะพันธุ์)

คลองหน้าบ้านสมเด็จพระ ท่านได้สร้างวัดขึ้นวัดหนึ่งตรงหน้าบ้าน
ของท่าน เรียกว่า ‘วัดประยูรวงศาราม’ ตามคนสามัญเรียกกันว่า
‘วัดรั้วเหล็ก’ คลองที่กล่าวนี้คนโดยมากมักจะเรียกกันว่าคลองหลัง
วัดรั้วเหล็ก คลองหลังวัดรั้วเหล็กได้ถูกถมเสียตอนหนึ่ง เป็นถนน
ประชาติปกตอนลงเชิงสะพานพระพุทธรูปอดฟ้าฝั่งธนบุรี ส่วนคลอง
บ้านเกาะเหนือที่ต้นคลองไปออกแม่น้ำเจ้าพระยา ตำบลใต้กุฎีจีน
ต่อมาก็กลับมาเรียกว่าคลองวัดประยูรวงศ์หรือคลองวัดรั้วเหล็ก...”

ก่อนที่จะอธิบายความตอนนี้ ผู้เขียนขอเรียนด้วยความ
เคารพว่า ไม่มีเจตนาจะได้แย้งแต่อย่างใด หรือเป็นการจับผิด
ข้อมูลผิดพลาดทั้งหลายทั้งปวงเกิดจากคนรุ่นหลังที่ได้จดบันทึก
ข้อมูลไว้อย่างผิด ๆ ทำให้ความบางส่วนหายไปด้วย ทั้งความบางแห่ง
ไม่ต่อเนื่องกัน ทำให้สับสนเข้าใจยาก จนถึงเวลานี้ระยะเวลาห่างกัน
เกือบ ๘๐ ปีแล้ว หากจะมีท่านผู้รู้หรือผู้ใดหาข้อมูลและวิจารณ์ต่อ
ก็เป็นเรื่องที่น่ายินดี

วัดประยุรวงศาวาสหรือวัดรั้วเหล็ก ปัจจุบันเรียกวัดประยุรวงศาวาส เดิมสร้างหันหน้าลงสู่แม่น้ำเจ้าพระยา คุกาศน์หลังใหญ่ของสมเด็จพระยาองค์ใหญ่ตั้งอยู่ในบริเวณที่เป็นทางลาดของสะพานพระพุทธยอดฟ้าฝั่งธนบุรี บ้านเรือนบริวารต่างๆ ปลูกเรียงรายกันอยู่ด้านริมแม่น้ำเจ้าพระยา การที่ท่านขุดคลองหน้าบ้านที่เรียกว่า **คลองหน้าบ้านสมเด็จพระ** มีจุดประสงค์เพื่อแยกที่ดินของวัดกับบ้านของท่านให้ชัดเจน

ความตอนหนึ่งในปาฐกถาที่กล่าวว่า *“คลองที่กล่าวนี้ คนโดยมากเรียกกันว่าคลองหลังวัดรั้วเหล็ก คลองหลังวัดรั้วเหล็ก ได้ถูกถมเสียตอนหนึ่ง เป็นถนนประชาธิปไตย”* มีความเห็นว่าคุณคลองหน้าบ้านสมเด็จพระที่ขุดระหว่างวัดประยุรวงศาวาสกับบ้านสมเด็จพระ



เจดีย์ใหญ่
วัดประยุรวงศาวาส
(ภาพ : สำนักหอจดหมายเหตุ
แห่งชาติ)



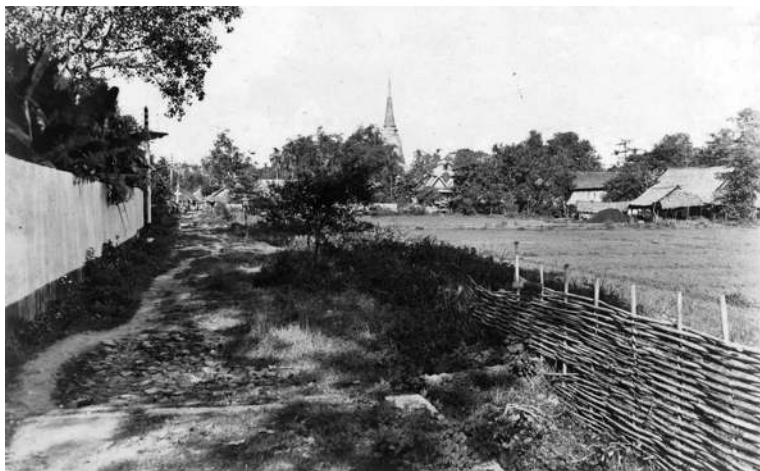
ตึกพระนาคารและเมรุที่สร้างเป็นอาคารแบบโกธิคในวัดประยุรวงศาวาส
ถูกระเบิดทำลายเมื่อคราวสงครามโลกครั้งที่ ๒
(ภาพ : สำนักหอจดหมายเหตุแห่งชาติ)

เจ้าพระยาองค์ใหญ่หันหน้าลงสู่แม่น้ำเจ้าพระยาทั้ง ๒ แห่ง น่าจะเรียกว่า คลองข้างวัดประยุรวงศาวาส น่าจะเหมาะกว่า อย่างไรก็ตามก็ติดคลองหลังวัดรั้วเหล็กหรือวัดประยุรวงศาวาสมีอยู่จริง เป็นคลองที่แยกจากคลองวัดดอกไม้หรือวัดบุปผาราม ผ่านหลังวัดบุปผารามมาจนถึงวัดประยุรวงศาวาส เดิมคลองนี้เชื่อมต่อกับคลองหน้าบ้านสมเด็จ เจาะส่วนที่อยู่หลังวัดประยุรวงศาวาสถูกถมไปทั้งหมด เหลือแค่คลองตั้งแต่สะพานพลอยจนถึงปากคลองที่แยกจากคลองวัดดอกไม้

คลองนี้เมื่อ ๗๐-๘๐ ปีก่อนยังใช้การได้ดี ผู้เขียนยังเคยพายเรือเข้ามาจนถึงสะพานพลอย ข้างสะพานพลอยเป็นซากคลอง

หลังวัดประยุรวงศ์ เป็นแอ่งน้ำไม่ใหญ่มากนัก มีแต่ชยะลอยฟ่อง เต็มไปหมด สะพานพลอยเป็นสะพานคอนกรีตสร้างข้ามคลอง วัดดอกไม้ไปอีกฝั่งหนึ่ง ช่วงเวลานั้นด้านหนึ่งเป็นตลาดนกกระจอก อีกด้านหนึ่งเป็นที่ดินของวัดประยุรวงศ์ให้ราษฎรเช่าปลูกบ้าน อยู่อาศัย ชื่อสะพานแห่งนี้มีที่มาจากชื่อของผู้สร้างคือคุณหญิง พลอย (สกุลเดิม “นครานนท์”) ภรรยาของพระยาประภากรวงศ์- วรวิภูมิกิติ (ชาย บุนนาค)

ส่วนความตอมนที่ว่า “ส่วนคลองบ้านเกาะเหนือที่ต้นคลอง ไปออกแม่น้ำเจ้าพระยา ตำบลใต้กุฎีจีน ต่อมาก็กลับมาเรียกว่า คลองวัดประยุรวงศ์หรือคลองวัดรั้วเหล็ก” ความตรงนี้สืบสน ด้วย เพราะเคยเล่าเรื่องคลองบ้านเกาะเหนือดังที่กล่าวไว้ก่อนหน้านี้ ว่ามีต้นคลองออกสู่แม่น้ำเจ้าพระยาในย่านวัดอนงคาราม อีกทั้ง



สภาพนิวาสสถานของสมเด็จพระยาองค์ใหญ่ ด้านหลังวัดประยุรวงศาวาส
(ภาพ : สำนักหอจดหมายเหตุแห่งชาติ)

เมื่อกล่าวถึงตำบลไต้ก๊กจีน บริเวณนั้นมีคลองหนึ่งชื่อคลองก๊กจีน ซึ่งมีคลองเล็กคลองน้อยผ่านเข้าไปยังบ้านเรือนประชาชน ส่วนคลองเส้นหลักว่ากันว่าไปบรรจบกับคลองวัดดอกไม้ ตรงหน้าบ้านพระยาสิทธิราชฤทธิไกร (ม.ล. ลมเพย ฉัตรกุล) ต่อมาบ้านพระยาสิทธิราชฤทธิไกรได้รื้อสร้างเป็นสถานีดำรงจนครบзалบูรณาราม

จากคลองก๊กจีนมีคลองสาขาที่แยกไปทางตลาดนกกะจอก ปัจจุบันคลองนี้ถูกถมเป็นถนนทางเข้าวัดกัลยาณมิตร สมัยก่อนจำได้ว่าเมื่อจะต้องไปที่วัดกัลยาณมิตรต้องเดินเลาะรั้วชาวบ้านเข้าไป โดยนอกรั้วชาวบ้านกันไว้เป็นทางเดินโดยตลอด เหมือนการเดินทางเลาะรั้วมหาวิทยาลัยราชภัฏบ้านสมเด็จเจ้าพระยาด้านริมคลองสมเด็จไปที่ประตูระบายน้ำคลองบางไส้ไก่ เดี่ยวนี้เป็นทางเดินบางแห่งมีแผ่นซีเมนต์ปูให้คนเดินแผ่นวันแผ่น ริมทางเดินเป็นคลองโดยตลอด เวลาเดินต้องระมัดระวัง ดีไม่ดีอาจพลัดตกลงไปได้ คลองไม่ลึก เรือเล็ก ๆ เข้าไปได้เกือบถึงปากทาง คลองนี้สันนิษฐานว่าคงเชื่อมกับคลองที่ถมเป็นถนนจากสะพานลอย ถ้าจริงตามข้อสันนิษฐานนี้ ที่ท่านเรียกคลองบ้านเกาะเหนือเป็นคลองวัดประยุรวงศ์เป็นเรื่องที่คลาดเคลื่อน น่าจะอนุโลมเรียกเป็น **คลองก๊กจีน** ทางเข้าวัดกัลยาณมิตรแต่ก่อนไม่มีป้ายบอกทางเข้าวัดอย่างทุกวันนี้ ข้อสันนิษฐานที่เล่ามาทั้งหมดเป็นความคิดเห็นส่วนตัวของผู้เขียน จะผิดถูกอย่างไร ขอรับไว้แต่เพียงผู้เดียว

คลองวัดประยุรวงศ์มีปากคลองออกแม่น้ำเจ้าพระยาอยู่หน้าวัดเลยทีเดียว เดิมมีศาลาท่าน้ำของวัดเหมือนศาลาทัวร์ ๆ ไปนอกจากท่าน้ำยังมีบ้านเจ้าพระยาภาสกรวงศ์ (พร บุนนาค) กองวังวัดที่ดิน และสถานีดับเพลิง คลองนี้วกโค้งเข้ามาข้างวัด



เจ้าพระยาภาสกรวงศ์ (พร บุนนาค) และครอบครัว
(ภาพ : สำนักหอจดหมายเหตุแห่งชาติ)

ประยูรวงศ์ ผ่านบ้านพระยาเทพผลู (ผาด เหมะจุฑา) บ้านครุ
ภวงค์ ปาลกะวงศ์ ณ อยุธยา ถึงสะพานเทพนารายณ์ สะพานนี้
ถูกรื้อออกไปแล้วปรับพื้นที่ทั้งหมดเป็นถนนเทศบาล ๑ ถนนนี้
ผ่านหน้าตลาดนกกกระจอก ตรอกวัดกัลยาณ์ โรงงานผ้าไหม
เหรียญทอง วัดบุปผาราม ปลายถนนเทศบาลสาย ๑ คนละฝั่งกับ
วัดบุปผาราม เดิมมีสถานีตำรวจนครบาลบุปผาราม ภายหลังย้าย
ไปอยู่บริเวณที่เคยเป็นบ้านพระยาสีหราชฤทธิไกร นอกจากนี้
ที่ดินฝั่งตรงข้ามวัดบุปผาราม ปลายถนนเทศบาลสาย ๑ บาง
แห่งเป็นของเจ้าพระยาบดินทรเดชาอนุชิต (ม.ร.ว. อรุณ ฉัตรกุล)
เครือญาติตระกูลบุนนาค

ความตอนหนึ่งของปาฐกถาพระยาชลธารฯ เล่าว่า “คลองนี้ (คลองวัดประยุรวงศ์) คือตอนย่านข้างวัดคดโค้งมาก จึงขุดตัดใหม่ให้ตรง ที่วัดประยุรวงศ์จึงขาดเป็นสองแปลง ๆ ตะวันตกเป็นเกาะ คณะพระเจ้าอวสานจนทุกวันนี้” ทำให้สันนิษฐานว่าคลองตัดผ่านเข้าไปในวัด ด้านหลังพระเจดีย์ใหญ่ วัดประยุรวงศ์เมื่อ ๘๐ กว่าปีก่อนนั้น เมื่อพ้นพระเจดีย์ใหญ่มาแล้วมีกำแพงสูงขวางตลอดแนว มีช่องให้เข้า-ออกได้ มีซอยเล็ก ๆ เลียบกำแพง ด้านหนึ่งไปออกถนนเทศบาลสาย ๑ ตรงสะพานเทพนารายณ์ ตรงช่องกำแพงวัดฝั่งตรงข้ามมีกุฏิพระ มีทางลาดขึ้นไป กุฏิพระหันหน้าเข้าหากัน มีนอกชานแล่นกลาง ได้ถุนนอกชานเป็นได้ถุนสูง เป็นที่เลี้ยงหมู จะเป็นหมูที่คนนำมาปล่อยหรือลูกศิษย์วัดเลี้ยงไว้ก็ไม่ทราบเหมือนกัน คลองที่ตัดเข้ามาในวัดอีกคลองหนึ่งน่าจะเป็นซากคลองระหว่างที่ดินหลังวัด ซึ่งปัจจุบันเป็นโรงเรียนวัดประยุรวงศ์กับบ้านพระยาประชาภิจักรจักร์ (แหม่ม บุนนาค) หรือต่อมาเป็นโรงเรียน



ประตูด้านหลังเจดีย์
วัดประยุรวงศ์
ที่เรียกว่า ประตูเสือ
จะเห็นมีสะพานเล็กๆ
ข้ามคลองวัดประยุรวงศ์
บันทึกภาพเมื่อ พ.ศ. ๒๕๑๘
ปัจจุบันสะพานดังกล่าว
ถูกรื้อทิ้งและถมเป็นถนนแทน
(ภาพ : ศูนย์ข้อมูล
เล็ก-ประไพ วิริยะพันธุ์)

โรงเรียนอนุบาล
วรรณบูรณ์ศึกษา
ซึ่งเดิมเป็นบ้านของ
พระยาประชาภิจักรจักร์
(แหม่ม บุนนาค)
ภาพถ่ายเมื่อ พ.ศ. ๒๕๑๙
(ภาพ : ศูนย์ข้อมูล
เล็ก-ประไพ วิริยะพันธุ์)



อภิชาติ ปัจจุบันเป็นโรงเรียนอนุบาลวรรณบูรณ์ศึกษา ที่ดินด้าน
หลังกุฏิพระ วัดให้ชาวบ้านเช่าปลูกบ้าน คลองที่เคยมีฤกมเป็น
ถนนทั้งหมดแล้ว

ความอีกตอนหนึ่งที่ว่า “สมเด็จพระเจ้าพระยาองค์ใหญ่ท่าน
ได้ขุดขยายคลองแยกตั้งแต่คลองวัดประยูรวงศ์ ตรงคลองหน้า
บ้านไปบรรจบคลองขนอนบางกอกใหญ่ คือคลองวัดดอกไม้หรือ
วัดบุปผารามเวลาปัจจุบันนี้ และท่านยังได้ทำถนนหน้าบ้านขนาน
กับคลองอีกด้วย คลองนี้เดิมเรียกคลองสวนดอกไม้ ต่อมาท่าน
เจ้าพระยาทิพากรวงศ์ (ขำ บุนนาค) เป็นบุตรของสมเด็จพระยา
องค์ใหญ่ ซึ่งได้สร้างวัดดอกไม้ขึ้น”

ความตอนนี้ชัดเจน คือขุดแยกจากคลองหน้าบ้านไปออก
คลองวัดดอกไม้หรือวัดบุปผาราม ถนนที่สร้างขนานกับคลอง

ปัจจุบันคือถนนเทศบาลสาย ๒ หัวถนนอยู่ระหว่างโรงเรียน
ศึกษานารีและหลังวัดประยุรวงศ์ พันโรงเรียนศึกษานารีไปแล้ว
มีบ้านขุนนางอยู่หลายหลัง ได้แก่ บ้านพระยาราชนสมบัติ (เอิบ
บุรณนที) บ้านพระยาสุรราชฤทธานนท์ (พิน พินธุโยธิน) เคยมี
คนเขียนถึงบ้านพินธุโยธินสลักับบ้านพระยาโกมารกุลมนตรี (ชื่น
โกมารกุล ณ นคร) คือเอาบ้านพระยาโกมารกุลมนตรีซึ่งอยู่ริม
ถนนเทศบาลสาย ๓ เป็นบ้านพินธุโยธิน คุณหญิงภรรยาพระยา
โกมารกุลมนตรีชื่อคุณหญิงโสภภาพรรณ เป็นน้องหลวงชลาลัย-
ไทยกล (ใจ บุณนาค) บ้านพินธุโยธินนั้นยังอยู่ แต่บ้านพระยา
โกมารกุลมนตรีได้รื้อไปแล้ว

ถนนด้านริมคลองหลังวัดบุปผาราม แต่ก่อนมีบ้านประปราย
ไม่หนาแน่นเหมือนเช่นทุกวันนี้ บ้านที่มีผู้รู้จักมากคือบ้านนายหรั่ง
เรืองนาม เจ้าของคณะระบำไป เมื่อนายหรั่งถึงแก่กรรมแล้วจึง
ตกเป็นของทายาท เมื่อ ๒๐ ปีก่อนหน้านี้เกิดเพลิงไหม้ ปัจจุบัน
สร้างเป็นอาคารสำนักงานหรือแฟลตให้เช่า คลองหลังวัดบุปผาราม
ปัจจุบันใช้การอะไรไม่ได้แล้ว

คลองวัดบุปผาราม

คลองนี้มีชื่อเรียกต่างๆ กันไป เช่น คลองขนอนบางกอก
ใหญ่ หรือคลองขนอนบางหลวง ต่อมาเรียกคลองวัดดอกไม้
พระยาชลธารฯ เล่าเพียงว่า “พระยาสุรวงศ์ไวยวัฒน์ (วร บุณนาค)
เป็นผู้สำรวจและซ่อมท้องคลองให้ลึกและกว้างตลอดทั้งสองฝั่ง
ไปจนถึงปากคลองวัดกุฎีจีน” น่าจะเป็นคลองเดียวกับคลองกุฎีจีน
เมื่อเจ้าพระยาทิพากรวงศ์มหาโกษาธิบดี (ชำ บุณนาค) ได้สร้าง



วัดบุปผาราม วัดสำคัญอีกแห่งหนึ่งของตระกูลขุนนาค
บันทึกภาพก่อนเกิดสงครามโลกครั้งที่ ๒ เพราะยังเห็นอาคารทรงโกธิค
อยู่ทางด้านหน้าวิหาร ในช่วงสงครามถูกระเบิดเสียหายพร้อมกับพระอุโบสถ
จนต้องรื้อทิ้งไป (ภาพ : สำนักหอจดหมายเหตุแห่งชาติ)

วัดดอกไม้ที่ปลายคลองนี้ ได้ขยายและขุดคลองให้กว้างขึ้นอีก
เพื่อให้เรือบรรทุกอิฐปูนผ่านไปมาสะดวก ภายหลังเปลี่ยนชื่อวัด
เป็น “วัดบุปผาราม”

คลองนี้ยังมีสภาพเป็นคลองอยู่ ตั้งแต่ปากคลองที่เชื่อม
กับคลองบางหลวงจนถึงสถานีตำรวจนครบาลบุปผารามเท่านั้น
คลองนี้ในอดีตมีบ้านขุนนางระดับพระยาอยู่หลายหลัง ทุกบ้าน
จะมีสะพานไม้ข้ามคลองไปสู่บ้านแต่ละหลัง เวลานี้ใช้การอะไรไม่ได้
อีกแล้ว ปลายคลองนี้เชื่อมกับคลองสมเด็จพระเจ้าพระยา
พลเทพ (เฉลิม โกมารกุล ณ นคร) ปัจจุบันเป็นมหาวิทยาลัยราชภัฏ
ธนบุรี

คลองสาน

สมเด็จพระเจ้าพระยาบรมมหาศรีสุริยวงศ์เป็นผู้ดำเนินการขุดคลองสาน เริ่มตั้งแต่หน้าวัดพิชัยญาติเลียบบมาทางวัดอนงคาราม ไปออกแม่น้ำเจ้าพระยาที่ใต้ป้อมป้อมปัจจามิตร คลองนี้ตัดผ่านคลองจีน คลองวัดทองธรรมชาติ คลองวัดทองนพคุณ และคลองลาดหญ้า คลองดังกล่าวภายหลังได้ถมเป็นถนนไปหมดแล้ว เฉพาะหน้าวัดพิชัยญาติ สมเด็จพระเจ้าพระยาองค์น้อยให้ขุดขึ้นเพื่อขนอิฐหินดินทรายมาสร้างวัดพิชัยญาติ จึงเรียกว่า “คลองวัดพิชัยญาติ” ปัจจุบันชื่อนี้เลื่อนหายไป ทางราชการผนวกคลองสานเป็นคลองสมเด็จพระเจ้าพระยา คงมีแนวคิดว่าคลองนี้มีถนนสมเด็จพระเจ้าพระยาขนานไปตลอด คลองสานคงเหลือตั้งแต่ปากคลองใต้ป้อมป้อม-ปัจจามิตรถึงสะพานสำนักกระบายน้ำที่อยู่หัวถนนเจริญนคร

คลองสานมีสถานที่ราชการอีกแห่งหนึ่งคือโรงพยาบาลสมเด็จพระเจ้าพระยา ชาวบ้านเรียกโรงพยาบาลโรคจิต สถานที่ตั้งแห่งแรกอยู่ข้างป้อมป้อมปัจจามิตร ซึ่งเป็นบ้านพระยาภักดี-ภักธากร (เกงซั่ว) ค้างภาชีรัฐจึงถูกยึดแล้วสร้างเป็นโรงพยาบาลจิตเวชขึ้นในสมัยรัชกาลที่ ๕ ภายหลังไม่พอรองรับคนไข้ จึงย้ายมา ณ ที่ปัจจุบัน

สิ่งก่อสร้างต่าง ๆ ในโรงพยาบาลแห่งนี้ล้วนมีหลังคาเป็นสังกะสีทาสีแดง จึงมีชื่อเรียกอีกอย่างหนึ่งว่า “หลังคาแดง” ผู้อำนวยการโรงพยาบาลแห่งนี้คือนายแพทย์หลวงวิเชียรแพทยาคม (เถียร ตูวิเชียร) เมื่อบ้านเมืองเจริญมากขึ้น โรงพยาบาลแห่งนี้ได้รับการพัฒนามาเป็นลำดับ และเปลี่ยนชื่อเป็นสถาบันจิตเวชศาสตร์-สมเด็จพระเจ้าพระยา คนไข้ของโรงพยาบาลแห่งนี้ นอกจากผู้ป่วย



คลองสานด้านหน้าโรงพยาบาลสมเด็จพระยา
ซึ่งปัจจุบันคือสถาบันจิตเวชศาสตร์สมเด็จพระยา
(ภาพ : สำนักหอจดหมายเหตุแห่งชาติ)

จิตเวชแล้ว ยังรับคนไข้ที่เป็นโรคติดต่อร้ายแรง เช่น อหิวาตกโรค
ไข้ทรพิษ บริเวณโรงพยาบาลทั้งหมดเดิมเป็นบ้านเจ้าพระยาสุรวงศ์-
ไวยวัฒน์ (วร บุนนาค) ทางโรงพยาบาลยังคงเก็บรักษาตึกเก่าไว้
อย่างดี

นอกจากนี้ที่ปากคลองสานก่อนออกแม่น้ำเจ้าพระยามี
บ้านขุนนางอยู่หลังหนึ่งคือพระยาวิชิตรณรงค์ (คิป์ สุวรรณทัต) ปลาย
ถนนลาดหญ้าที่บรรจบกับคลองสานเคยมีตลาดเรียกว่า “ตลาด
ลาดหญ้า” เป็นของทายาทพระยาวิชิตรณรงค์ ปัจจุบันไม่มีตลาดแล้ว
ทำเป็นที่จอดรถ

คลองสมเด็จพระ

คลองนี้สมเด็จพระเจ้าพระยาบรมมหาศรีสุริยวงศ์เป็นผู้ดำเนินการขุด อยู่หลังบ้านสมเด็จพระเจ้าพระยาองค์ใหญ่ แรกขุดชาวบ้านเรียกว่า **คลองหลังบ้านสมเด็จพระ** ขุดต่อมาจากคลองหน้าวัดพิชัยญาติ ทะลุผ่านปลายคลองวัดบุปผาราม จนถึงบริเวณหน้ามหาวิทยาลัยราชภัฏบ้านสมเด็จพระเจ้าพระยาปัจจุบัน ที่ขุดมาถึงตรงนี้คงเป็นด้วยที่ดินที่ตั้งมหาวิทยาลัยเป็นที่ดินของท่านผู้หญิงพัน ภรรยาของท่าน เมื่อขุดแล้วทำให้เกิดคลองอีก ๒ คลอง คลองหนึ่งเป็นคลองซอยแยกเข้าไปที่วัดบางไส้ไก่หรือวัดลาว เป็นชุมชนคนลาวเวียงจันทน์ สมัยรัชกาลที่ ๑ เลยได้ชื่อว่า **คลองลัดบ้านลาวสีภูมิ** (ศรีภูมิ) เนื่องจากขุนสีภูมิ นายกองลาว เป็นผู้ดำเนินการขุดคลองสมเด็จพระ ได้ขุดออกไปจนทะลุคลองบางไส้ไก่ คลองนี้ได้ชื่อแต่เดิมว่า **คลองสวนบ้านลาว** ปัจจุบันผนวกเป็นคลองสมเด็จพระไปทั้งหมด ที่น่าสงสัยคือบริเวณท่ายมมหาวิทยาลัยราชภัฏบ้านสมเด็จพระเจ้าพระยาที่เดิมเรียกกันว่า “โรงเรียนโนน” เป็นชุมชนคนมอญมาก่อน เรียกว่ากลางบ้านมอญ มีเหตุอันใดจึงได้ชื่อว่าคลองสวนบ้านลาว

อีกคลองหนึ่งคือคลองที่อยู่ด้านหน้ามหาวิทยาลัยปัจจุบัน เป็นถนนทางเข้าวัดประดิษฐานารามหรือวัดมอญ คลองนี้เป็นคลองแบ่งเขตระหว่างวัดกับบ้านเรือนของประชาชน เป็นคลองที่แยกจากคลองบางหลวงตรงเสาหงส์หน้าวัดมาเชื่อมกับคลองสมเด็จพระยาชลธารฯ ท่านเล่าว่า เดิมชื่อ **คลองขนมกวน** ต่อมาภายหลังเรียกว่า **คลองมอญ** อย่างไรก็ดี ตลอดระยะเวลา ๘๐ กว่าปีมานี้ ผู้เขียนไม่เคยได้ยินใครเรียกคลองนี้ว่าคลองขนมกวนหรือคลองมอญ เมื่อปี พ.ศ. ๒๕๕๓ ผู้เขียนไปงานศพที่วัดมัจฉานติการาม

แถวสะพานพระราม ๖ คุยกับภรรยาของเพื่อนคนหนึ่งโดยที่เขาไม่ทราบมาก่อนว่าผู้เขียนอยู่ในบ้านมอญ เมื่อเขารู้ว่าผู้เขียนอยู่ที่นี้ เขาก็ร้อง “อ้อ คลองมอญ” ได้แต่บอกเขาว่าคลองมอญอยู่ตรงกรมอุทการเรือ เขาตอบว่าฉันเคยมาบ้านหลวงกลศาสตร์เสนี (อั้ง) ที่ตรงคลองมอญ วัดมอญ เพราะอดีตสามีเป็นลูกชายหลวงกลศาสตร์เสนี

ส่วนชื่อเรียกคลองขนมกวนนั้น อาจมีที่มาจากการทำขนมกวนอย่างพวกกะละแมหรือข้าวเหนียวแดงซึ่งคนมอญชอบทำ เป็นไปได้ว่าคงมีคนทำขนมอ่วยจนขึ้นชื่ออยู่ละแวกคลองนี้ จึงได้ชื่อว่าคลองขนมกวน บริเวณนี้ยังคงมีชื่อตำบลที่ออกเสียงใกล้เคียงกันคือ **ตำบลขนมกวน** เดิมคือตำบลบางไส้ไก่ ต่อมาเปลี่ยนเป็นตำบลขนมกวน เคยเห็นเอกสารราชการและป้ายบอกรายละเอียดของตำบลแห่งนี้ปักอยู่ริมคลองสมเด็จพระเจ้าที่เชื่อมกับคลองบางไส้ไก่ ตำบลขนมกวนขึ้นกับอำเภอบางยี่เรือ เมื่อทางราชการได้จัดเขตการปกครองใหม่โดยเอาคลองบางไส้ไก่เป็นแนวเขต ฝั่งวัดใหญ่ศรีสุพรรณเป็นตำบลวัดใหญ่ศรีสุพรรณ ฝั่งอดีตที่ว่าการอำเภอบางกอกใหญ่และกิ่งอำเภอบุพผารามเปลี่ยนจากตำบลขนมกวนเป็นตำบลวัดกัลยาณ์ กินพื้นที่จนถึงวัดกัลยาณมิตร ต่อมาได้จัดเขตปกครองใหม่โดยใช้ถนนอิสรภาพเป็นแนวเขต ชุมชนมอญวัดประดิษฐาราม รวมถึงพื้นที่มหาวิทยาลัยราชภัฏบ้านสมเด็จเจ้าพระยา เปลี่ยนจากตำบลวัดกัลยาณ์เป็นตำบลหิรัญรูจี ส่วนที่เหลือฝั่งเชิงสะพานเจริญพาศน์และสถานีตำรวจนครบาลบุพผารามจนถึงวัดกัลยาณมิตรยังคงเป็นตำบลวัดกัลยาณ์เช่นเดิม ทั้งหมดขึ้นกับอำเภอบางยี่เรือ

สรุปได้ว่าคลองสมเด็จพระเจ้ามีชื่อแต่แรกขุดว่าคลองหลังบ้าน
สมเด็จพระเจ้าพระยาบรมมหาศรีสุริยวงศ์เป็นผู้ดำเนินการ
ขุด ตั้งแต่ปลายคลองวัดขำแกมตรงมุมวัดพิชัยญาติจนออกคลอง
บางไส้ไก่ คลองสายนี้มีถนนเทศบาลสาย ๓ ขนานไปกับคลองจนถึง
ถนนอิสรภาพ ต่อด้วยซอยโรงเรียนบ้านสมเด็จพระเจ้าพระยา

คลองสายนี้ผ่านบ้านลูกหลานตระกูลบุญนาค ผ่านสุขศาลา
เจ้าคุณพระประยูรวงศ์ (แพ บุญนาค) บ้านพันตรีวิลาศ โอสถานนท์
บ้านนายวิลาศ บุญนาค ทั้ง ๓ แห่งรื้อไปหมดแล้ว เพราะทางราชการ
เวนคืนที่ดินเพื่อสร้างถนนอรุณอมรินทร์ตัดใหม่ ต่อจากบ้านนาย
วิลาศเป็นบ้านหลวงชลาไลโยไทยกุล (ใจ) บ้านพระยาโกมารกุล-
มนตรี (ชื่น) ถัดจากบ้านนี้เป็นบ้านพวกราชสกุลเสนีวงศ์ รู้จัก
คนหนึ่งชื่อคุณบุญนำ เสนีวงศ์ ถัดต่อไปจากบ้านนี้เป็นบ้าน
ชาวมุสลิม ด้านริมคลองสมเด็จพระเจ้าฝั่งตรงข้ามกันเป็นบ้านเรือน



เจ้าจอมเสียมในรัชกาลที่ ๕
บ้านของท่านปัจจุบันคือ
ห้างสรรพสินค้าบีที สาขาอิสรภาพ

ชาวมุสลิม มีอาชีพทำสาแหรกไม้คาน จากตรงนี้มีสะพานข้ามคลองสมเด็จพระเจ้าตากสิน ซึ่งเป็นบ้านพระยาสุรวงค์วัฒนศักดิ์ (โต บุญนาค) กับบ้านเจ้าจอมเลียมในรัชกาลที่ ๕ เลี้ยวขวามีตลาดเรียกว่าตลาดแขก ปัจจุบันเป็นห้างสรรพสินค้าบิ๊กซี สาขาอิสรภาพ ที่ดินในบริเวณนี้ทั้งหมดเป็นของทายาทพระยาสุรวงค์วัฒนศักดิ์และเจ้าจอมเลียม จากตรงนี้ไปเป็นถนนอิสรภาพ มีสะพานข้ามคลองสมเด็จพระเจ้าตากสิน มีซอยตรงเชิงสะพานคือซอยโรงเรียนบ้านสมเด็จพระยา ปัจจุบันคือมหาวิทยาลัยราชภัฏบ้านสมเด็จเจ้าพระยา ซอยนี้มีบ้านขุนนางอยู่หลายหลัง เท่าที่จำได้คือบ้านพระยามีนบุรีศรีมหาอุทยาน (ชั้น ฐศรานนท์) อยู่ปากเดียวกับมหาวิทยาลัย ปากตรงข้ามริมทางเข้าวัดประดิษฐานรามเป็นบ้านพระยาราชเวศม์ผดุง (สาย) ดึกหลังเก้าถู่หรือหมดแล้ว

คลองบางไส้ไก่

คลองนี้เป็นคลองสุดท้ายที่อยู่ในหมู่บ้านสมเด็จเจ้าพระยา และอยู่ปลายเขตห่างจากบ้านสมเด็จเจ้าพระยาองค์ใหญ่มากทีเดียว สมัยนั้นคงเปรียบเหมือนบ้านนอกดี ๆ นี่เอง คลองนี้เป็นคลองลัดขุดในสมัยรัชกาลที่ ๕ น่าจะเป็นคลองที่สมเด็จพระยาบรมมหาประยูรวงศ์หรือสมเด็จพระยาบรมมหาศรีสุริยวงศ์เป็นผู้ดำเนินการขุด ต้นคลองอยู่ที่แม่น้ำเจ้าพระยา ปลายคลองมาออกคลองบางกอกใหญ่หรือคลองบางหลวง เป็นคลองค่อนข้างตรงไปโค้งผ่านวงเวียนใหญ่เพื่อไปออกแม่น้ำเจ้าพระยา ผู้ใหญ่เล่าให้ฟังว่า ด้านปากคลองที่ออกสู่มแม่น้ำเจ้าพระยา ฝั่งตรงข้ามมีอุ้งต่อเรือชื่อ “บางกอกต๊อก” (Bangkok Dock) อุ้งเรือที่ว่านี้ในสมัยสงครามโลก

ครั้งที่ ๒ ถูกระเบิดเพลิงไฟไหม้อยู่หลายชั่วโมง ควันไฟดำทะมึน จับท้องฟ้าเห็นชัดเจน

ปลายคลองบางไส้ไก่ตอนที่เชื่อมกับคลองบางกอกใหญ่ หรือคลองบางหลวง ปากคลองมีอดีตที่ว่ากรออำเภอบางกอกใหญ่ และกิ่งอำเภอบุพผาราม อีกฝั่งหนึ่งเป็นวังพระองค์เจ้าสนิทพงศ์-พัฒน์เดช (ม.จ. ตุ่ม) ต่อมาวังเปลี่ยนมือไปเป็นของคนอื่นรวม ๓ เจ้าของ ถัดเข้ามาตรงปากคลองสมเด็จ นอกจากเป็นมหาวิทยาลัย ราชภัฏบ้านสมเด็จเจ้าพระยาแล้ว ยังมีบ้านพันตำรวจเอก พระยา ประสงค์สรรพการ (ยวง) ปัจจุบันอยู่ในความดูแลของมหาวิทยาลัย โดยเจ้าของยกบ้านและที่ดินให้ตามพินัยกรรม ตรงข้างบ้านเอกะนาค เป็นบ้านหลวงอนุสิฐภูมิเทศ (เนียม) เปลี่ยนเจ้าของไปหลายสิบปี ปัจจุบันสร้างเป็นหอพักนักศึกษาชื่อ “จิตสกุล”

ต่อจากตรงนี้ไปสองฟากคลองเป็นสวนผลไม้ทั้งหมด มีบ้าน ริมคลองห่าง ๆ กันจนถึงวัดใหญ่ศรีสุพรรณ ผ่านคลองบ้านเกาะใต้ วัดหิรัญรูจีหรือวัดน้อย และคลองบ้านเกาะเหนือหรือคลองวัดน้อย หรือคลองสะพานเหลือง ต่อไปจนถึงสะพานข้ามคลองในแนว ถนนอินทรพิทักษ์ ด้านขวามีมือมีทางเข้าไปที่โรงหล่อกระทะเหล็ก ผลิตกระทะตั้งแต่ขนาดเล็กสำหรับใช้ทอดขนมฝักบัว จนถึงขนาดใหญ่ใช้หุงข้าวที่เรียกว่ากระทะใบบัว ที่เรียกว่า “ใบบัว” อาจมีที่มา จากบัวพันธุ์ต่างประเทศ คือบัววิกตอเรียหรือบัวกระดัง มีใบขนาดใหญ่ ว่ากันว่าเด็กเล็ก ๆ นั่งได้ไม่จม ต่อมาเป็นโรงงานศรีอยุธยา ทำชอล์กและตุ๊กตาปูนปลาสเตอร์

จากสะพานในแนวถนนอินทรพิทักษ์ ต่อไปมีบ้านอยู่หลัง หนึ่งเป็นตึก ๒ ชั้นอยู่ริมคลอง จะเป็นของใครก็ไม่ทราบ บ้านปิด

เจ็บเทียบเหมือนไม่มีคนอยู่ ตึกหลังนี้ดูเหมือนจะยังอยู่ หน้าบ้านติดถนนอินทพรพิทักษ์ เจ้าของปลุกตึกแถวบังเสียหมด พื้นตรงนี้ไปแล้วสภาพคลองตื้นเขิน มีขยะล่องฟ่องอยู่เต็ม เรือผ่านเกือบไม่ได้ น้ำในคลองตรงนี้เน่าเหม็น บางครั้งมีแก๊สผุดขึ้นมาจากก้นคลอง พืชขยะที่ย่อยสลายแล้วจากก้นคลองลอยขึ้นมาเหนือน้ำเป็นลูก ๆ ต่อจากตรงนี้ก็ไปออกแม่น้ำเจ้าพระยา ผู้เขียนเคยพายเรือเล่นตอนฤดูน้ำหลาก มาเพียงแค่นี้เท่านั้น เพราะมีขยะในคลองเป็นอุปสรรคขัดขวาง

เลยจากจุดที่มีขยะลอยฟ่องไปเล็กน้อย เดิมมีสถานีรถไฟสายแม่กลอง ต้นทางสถานีรถไฟสายนี้อยู่ที่บริเวณปากคลองสาน ปัจจุบันนอกจากจะเป็นตลาดขายของประเภทเสื้อผ้าและอื่น ๆ



สถานีรถไฟคลองสาน สถานีต้นทางของทางรถไฟสายแม่กลอง ปัจจุบันทางราชการยกเลิกสถานีดังกล่าว ให้ไปเริ่มต้นทางที่สถานีวงเวียนใหญ่แทน (ภาพ : สำนักหอจดหมายเหตุแห่งชาติ)

ด้านริมน้ำเป็นท่าเรือข้ามฟากไปปากคลองผดุงกรุงเกษม ท่าเรือ
สี่พระยา แต่เดิมมีธนาคารฮ่องกงและเซี่ยงไฮ้อยู่บริเวณนั้น เมื่อ
ข้ามเรือจากคลองสนามมายังปากคลองผดุงกรุงเกษมแล้ว ต้องเดิน
เลาะรั้วธนาคารไปขึ้นรถต่อ เมื่อบ้านเมืองเจริญขึ้น ธนาคารฮ่องกง
และเซี่ยงไฮ้ได้ย้ายออกไป ที่ดินบริเวณนั้นถูกสร้างเป็นศูนย์การค้า
ริเวอร์ซิตี้และโรงแรมรอยัลลอคคิด เซอราตัน ส่วนฝั่งข้างท่าเรือ
คลองสนามเดิมเป็นโรงเกลือ ปัจจุบันเป็นโรงแรมมิลเลนเนียม ฮิลด์ส
สถานีรถไฟสายแม่กลองภายหลังได้ยุบสถานีต้นทาง เดิมแล่น
จากคลองสนามถึงสถานีรถไฟวงเวียนใหญ่เป็นสถานีแห่งที่ ๒ ตาม
เส้นทางถนนเจริญรัถ รถไฟสายนี้ยังคงเหลืออยู่ แต่ทรุดโทรมเต็มที่
ส่วนมากใช้ขนถ่ายสินค้ามากกว่าใช้เป็นพาหนะโดยสาร

เหตุที่ได้ชื่อว่าคลองบางไส้ไก่มีเรื่องเล่าว่า เดิมปากคลอง
ด้านคลองบางกอกใหญ่เป็นที่พักอาศัยของหัวหน้าที่ควบคุม
ชาวมอญในชุมชนแห่งนี้ หัวหน้าหรือนายกองมอญ ภาษามอญ
ว่า “สกาย” ถ้าอยู่ในวงเรียก “จักกายวัง” สกายหรือสะกายนาน
เข้าเพี้ยนเป็นไส้ไก่ เรื่องเล่าอีกสำนวนหนึ่งว่าเคยมีงานใหญ่ที่
วัดมอญหรือวัดประดิษฐาราม เป็นงานศพเจ้าอาวาส มีการจัดงาน
๗ วัน ๗ คืน ระหว่างที่จัดงานมีการทำอาหารเลี้ยงพระและ
แขกหรือ ต้องฆ่าเปิดไก่ทำอาหารเป็นจำนวนมาก พวกไส้เปิดไส้ไก่
ทิ้งลงคลองบางหลวง พอน้ำขึ้นก็พัดลอยเข้าคลองบางไส้ไก่เต็ม
ไปหมด จึงเรียกกันว่าคลองบางไส้ไก่ บ้างก็ว่ามาจากชื่อ “คลอง
สาวก่าย” ต่อมาภายหลังเพี้ยนเป็นไส้ไก่

เคยมีคนเล่าให้ฟังว่าสมเด็จพระยาบรมมหาศรีสุริยวงศ์
ดำเนินการขุดเป็นคลองลัด เพื่อเอาเรือที่ท่านต่อไปออกแม่น้ำ

วัดบางไผ่ไก่หรือวัดลาว
เดิมชื่อวัดราชบุรุษรัทธาธรรม
ในภาพคืออุโบสถหลังเก่า
ก่อนรื้อทิ้ง แล้วสร้างใหม่
อย่างที่เห็นในปัจจุบัน



เจ้าพระยา เห็นว่าไม่น่าจะเป็นไปได้ เพราะเรือของสมเด็จพระเจ้าพระยา เป็นเรือกำปั่นท้ายจักรขนาดใหญ่มี ๒ ลำ คือ เรือมูรธาवलิตสวัสดิ์ และเรือสุริยมณฑล ไม่สามารถเข้ามาถึงคลองบางไผ่ไก่ที่เป็นคลอง แแคบและท้องคลองก็ตื้นเขิน เรืออยู่ต่อเรือในคลองบางหลวง ผู้เล่าควรรับฟังมาจากผู้อื่นอีกทอดหนึ่ง ต้นเรื่องไม่ทราบว่าเป็นใคร เรื่องจริงคือสมเด็จพระเจ้าพระยาบรมมหาศรีสุริยวงศ์ต่อเรือทั้ง ๒ ลำ ที่ในบริเวณบ้านของท่านตรงฝั่งวัดอนงคาราม แล้วเอาเรือลง คลองวัดชำแถมหรือคลองวัดอนงคาราม ซึ่งแต่ก่อนคงกว้างขวาง เรือกำปั่นขนาดใหญ่เข้าออกได้ จากคลองวัดชำแถมก็ออกสู่อ้อมน้ำ เจ้าพระยาได้

บริเวณแถบคลองบางไผ่ไก่มีชุมชนมอญจากเมืองตะนาวศรี และมะริด ซึ่งเป็นเมืองติดทะเล มีความชำนาญทางน้ำและการ ต่อเรือ เมื่ออพยพเข้ามาในสมัยรัชกาลที่ ๒ ได้รับการโปรดเกล้าฯ

ให้เป็นผีพายประจำโรงเรือหลวงที่บริเวณวัดวิมุตยารามหรือวัด
ละมุด ต่อมาเมื่อย้ายโรงเรือหลวงมาอยู่ในคลองบางหลวงแวงเชิง
สะพานเจริญพาศน์เดี๋ยวนี้ เป็นบริเวณบ้านของตระกูลขุนนาค
คือ บ้านพระยาราชนูประพันธ์ (ทั้ย) กับพระยาราชนูประพันธ์
(สุดใจ) บุตรเจ้าพระยามานวงศ์มหาโกษาธิบดี (ท้วม) หรือที่เรียก
กันว่าเจ้าคุณกรมท่า

สันนิษฐานว่าชาวมอญที่ย้ายครอบครัวมาอยู่ที่โรงเรือหลวง
ที่คลองบางหลวงคงมีการต่อเรือ เช่น เรือพระราชพิธีลำเล็ก ๆ
ประเภทเรือตั้ง เรือแข่ง แต่ไม่ใช่เรือกำปั่นขนาดใหญ่ อีกอย่างหนึ่ง
ในชุมชนมอญวัดประดิษฐารามเคยมีโรงเก็บเรือหลวงอยู่แห่งหนึ่ง
ตรงข้ามท่าไประ ศาลาท่าน้ำวัดสังข์กระจาย เป็นโรงเก็บเรือยนต์หลวง
ลำเล็ก ๆ เช่น เรือ ๒ ชั้นของกรมสรรพากร ใช้เป็นเรือตามเสด็จ
ในขบวนเรือพระประเทียบ ในอดีตคลองบางหลวงมีโรงต่อเรือ
หลายแห่งเรียงรายกันไปจนถึงคลองด่าน เจ้าของอุ้งส่วนใหญ่นี้เป็น
ชาวจีนไหหลำ ต่อเรือบรรทุกข้าว เรือเอี่ยมจัน และเรือแจวพาย
ใช้ค้าขายหรือใช้ในชีวิตประจำวัน เชิงสะพานเจริญพาศน์ที่คาดว่า
เคยเป็นโรงต่อเรือ ภายหลังเป็นบ้านพระยาราชนูประพันธ์ (ทั้ย)
คุณหญิงภรรยาชื่อคุณหญิงวงศ์สุริยัน เป็นธิดาพระยาศรีสรรราช-
ภักดี (วัน) บุตรพระยาศรีสรรราชภักดีคนหนึ่งชื่อคุณพิณเทพเฉลิม
ทำธุรกิจคานเรือ บ้านของท่านอยู่วัดสังข์กระจาย บ้านคุณหญิง
วงศ์สุริยันก็คงทำธุรกิจคานเรือเหมือนกัน ธุรกิจคานเรือตกทอด
มายังบุตรสาวของท่านคือคุณหญิงอายุยืน คุณหญิงภรรยานาวาเอก
พระยาอรุณพลาภิบาล (เด่น) คุณพิณเทพเฉลิมมีน้องสาวคนหนึ่ง
ชื่อคุณพลอยพรรณราย เข้าใจว่าหม่อมราชวงศ์คึกฤทธิ์ ปราโมช

นำไปผูกเรื่องสี่แผ่นดินเป็นตัวเอกชื่อ “แม่พลอย”

ปัจจุบันคลองต่างๆ ในอาณาจักรหมู่บ้านสมเด็จพระยา
ส่วนใหญ่ยังคงเหลืออยู่ แม้จะเป็นซากคลองแล้วก็ตาม แต่มีคลอง
ที่หายไปแล้ว ได้แก่ คลองบ้านเกาะใต้ คลองหน้าบ้านสมเด็จพระ
คลองตลาดสมเด็จพระ คลองบ้านสมเด็จพระ คลองขนมกวนหรือคลอง
มอญ คลองลัดบ้านลาวสีภูมิ (ศรีภูมิ) ล้วนถูกทางราชการถมเป็น
ถนน หรือไม่ก็ถูกประชาชนรื้อล้างไม่เหลือร่องรอย