

# ย้ารอยอดีต คลองบางหลวง

จากแรงบันดาลใจที่ได้อ่านหนังสือชุด ๑๐๐ ปี ชุน-  
วิจิตรมาตรา เรื่อง *เด็กคลองบางหลวง*<sup>๑</sup> ที่สะท้อนเรื่องราวในอดีต  
ของสองฝั่งคลอง ผู้ที่จะเพลิดเพลินกับเรื่องราวมากที่สุดคงเป็นผู้ที่  
เคยอยู่ริมคลองบางหลวง เพราะสามารถมองอดีตและสถานที่  
บางแห่งได้ชัดเจน แม้ในบางแห่งจะเลื่อนรางไปบ้างแล้วก็ตาม

...

เรื่องราวในหนังสือพอสรุปได้ว่า ชุนวิจิตรมาตรา (สง่า  
กาญจนาคพันธุ์) เกิดเมื่อ พ.ศ. ๒๔๔๐ ที่บ้านคลองบางหลวง  
จังหวัดธนบุรี ย้ายมาอยู่ฝั่งกรุงเทพฯ เมื่อ พ.ศ. ๒๔๔๖ เป็น  
การย้ายอย่างถาวร เรื่องที่เขียนขึ้นมาจากความทรงจำซึ่งเกิดขึ้น  
ในช่วงระหว่าง พ.ศ. ๒๔๔๐-๒๔๔๖ ในหนังสือท่านบอกว่าไม่ได้  
นั่งเรือผ่านคลองบางหลวงมา ๖๐ กว่าปีแล้ว และมาเขียนเรื่อง

---

<sup>๑</sup> หนังสือ *เด็กคลองบางหลวง* เนื่องในวาระครบรอบ ๑๐๐ ปี ชุนวิจิตรมาตรา  
จัดพิมพ์โดยสำนักพิมพ์สารคดี เมื่อปี พ.ศ. ๒๕๕๐ โดยได้รวมเรื่อง *เมื่อวานนี้*  
และ *เด็กคลองบางหลวง* เข้าด้วยกัน และใช้ชื่อว่า *เด็กคลองบางหลวง* ชื่อเดียว  
โดยแบ่งเป็น ๒ เล่ม



ปากคลองบางหลวงหรือคลองบางกอกใหญ่ในปัจจุบัน  
มีการสร้างประตูน้ำปิด-เปิดเพื่อป้องกันน้ำท่วมพื้นที่ด้านในช่วงฤดูน้ำหลาก

เด็กคลองบางหลวงประมาณปี พ.ศ. ๒๕๑๙ ฉะนั้นท่านก็คง  
ลืมนึกไปบ้างในบางแห่ง หรือคงเป็นว่าสถานที่เหล่านั้นเกิดขึ้น  
ภายหลัง ท่านจึงเข้าไปและไม่ได้กล่าวถึง ความจริงไม่ได้เสียหาย  
อะไร เป็นการดีเสียอีก หากท่านไม่เขียนเอาไว้ คนรุ่นหลังจะไม่มี  
โอกาสได้รู้เรื่องต่าง ๆ ที่ผ่านมา

ผู้เขียนเกิด พ.ศ. ๒๔๗๘ ที่บ้านริมคลองบางหลวง และ  
ยังอยู่ที่บ้านนี้ไม่เคยโยกย้ายไปไหน อยู่ปากคลองบางไผ่ซึ่งเป็นที่  
สถานที่ที่ขุนวิจิตรมาตรากล่าวถึงว่าเป็นสถานที่ราชการ คือที่ว่าการ  
อำเภอบางกอกใหญ่ ซึ่งต่อมาทางราชการได้จัดเขตปกครองใหม่  
โดยใช้คลองบางหลวงเป็นแนวเขต จึงย้ายอำเภอบางกอกใหญ่ไป  
สถานที่ใหม่ริมคลองวัดหงส์รัตนาราม ที่ทำการเดิมกลายเป็นกิ่งอำเภอ  
บุปผาราม ขึ้นกับตำบลขนุนกวน อำเภอบางยี่เรือ จังหวัดธนบุรี



สภาพสองฝั่งคลองบางหลวงปัจจุบัน ยังเห็นร่องรอยของบ้านขุนนาง  
เรือนค้าขาย และศาสนสถานของชุมชนหลากหลายกลุ่ม

เรื่องราวที่จะเขียนเป็นเรื่องระหว่างปี พ.ศ. ๒๔๗๘-๒๔๙๑ เป็นการเล่าเสริมจากเรื่องราวในหนังสือ*เด็กคลองบางหลวง* ของ ขุนวิจิตรมาตราให้สมบูรณ์ขึ้น และขอเรียนด้วยความเคารพว่าไม่มีเจตนาจะต่อต้านทั้งดิงหรือจับผิดแต่ประการใดเลย อีกอย่างหนึ่งเมื่อบ้านเมืองเจริญขึ้นและสามารถใช้การคมนาคมทางบกได้ดีขึ้น ความสำคัญของคูคลองลดลง เห็นได้ชัดจากการถมคูคลองทำถนน แม่น้ำลำคลองขาดการดูแลเอาใจใส่ ทำให้เกิดปัญหาเรื่องน้ำเน่าเสีย คลองบางหลวงก็เช่นเดียวกัน ในอดีตเป็นคลองที่มีน้ำใสสะอาด เป็นน้ำกินน้ำใช้ได้ทุกครัวเรือน ปัจจุบันเป็นที่รองรับน้ำเสียจาก คลองซอยที่มาจากชุมชนต่าง ๆ น้ำที่เคยใสสะอาด กลายเป็น น้ำเน่าเหม็นใช้การอะไรไม่ได้

ผู้เขียนไม่ได้ลงเรือเข้าออกคลองบางหลวงมา ๔๐ กว่าปี



(บนซ้าย) พระยาฤทธิรงค์กรมเจท (สุข ชูโต)

(บนขวา) บ้านพระยาฤทธิรงค์กรมเจทตั้งอยู่เคียงๆ กับตลาดพลู

แล้ว แต่ยังคงจำสภาพบ้านเรือนและสถานที่ต่างๆ ได้ เว้นไว้แต่บางแห่งที่ห่างไกลออกไป คือช่วงปากคลองด่านถึงย่านตลาดพลู อาจเลือนรางไปบ้าง ช่วงที่เวลานี้ท่านขุนวิจิตรมาตราสามารถเล่าได้ถูกต้องกว่า เพราะใกล้กับบ้านที่อยู่ของท่าน ในส่วนของผู้เขียนคงเล่าเรื่องราวได้ในช่วงตั้งแต่บ้านขุนวิจิตรมาตราจนถึงปากคลองบางหลวงที่เชื่อมกับแม่น้ำเจ้าพระยาเท่านั้น โดยจะแบ่งเป็นคลองบางหลวงฝั่งซ้ายและฝั่งขวา นับตั้งแต่บ้านขุนวิจิตรมาตราไปจนถึงปากคลองบางหลวงที่ป้อมวิไชยประสิทธิ์

## คลองบางหลวงฝั่งซ้าย

คลองบางหลวงหรือที่มีชื่ออย่างเป็นทางการว่าคลองบางกอกใหญ่ จากแผนที่คลองในหนังสือชุด ๑๐๐ ปี ขุนวิจิตรมาตรา เรื่อง *เด็กคลองบางหลวง* หน้า ๑๐-๑๑ ขอล่าเสริมตั้งแต่บ้านขุนวิจิตรมาตราที่อยู่ฝั่งซ้ายของคลองบางหลวง ผู้เขียนเคย

เห็นบ้านของท่าน ถามผู้ใหญ่ท่านบอกว่าเป็นบ้านขุนอะไรไม่รู้  
มารู้ก็ต่อเมื่อได้อ่านหนังสือของท่าน เลยบ้านของท่านมาเล็กน้อย  
ก็ถึงปากคลองบางลำเจียก ท่านเล่าว่ามีโรงเลื่อยจักรอยู่ ๑ โรง  
โรงเลื่อยจักรที่ว่าเป็นโรงเลื่อยไม้แปรรูป ปากคลองบางลำเจียก  
อีกฝั่งเป็นบ้านของสกุลกษณามระ ท่านเจ้าของบ้านคือ **พระยา  
พิทักษ์ทวยหาญ (ทองดำ กษณามระ)** เป็นเจ้าเมืองปทุมธานี  
คุณหญิงภรรยาชื่อคุณหญิงประไพ (สกุลเดิม “อมาตยกุล”)

บ้านพระยาพิทักษ์ทวยหาญมีหลายหลังปลูกซ้อน ๆ กัน  
ไป มีทั้งบ้านทรงไทย ทรงปั้นหย่า หันหน้าลงสู่คลองบางหลวง  
มีอยู่หลังหนึ่งเป็นเรือน ๒ ชั้นอยู่ริมคลองบางหลวง ชั้นบนเปิดโล่ง  
ทั้ง ๔ ด้าน ทำนองดาดฟ้า มีหลังคาใช้เป็นที่พักผ่อนนั่งกินลมชมวิว  
ของผู้คนในบ้าน ทาสีขาว เรียกว่า *เรือนขาว* เมื่อพระยาพิทักษ์-  
ทวยหาญถึงแก่อนิจกรรมแล้ว บ้านทั้งหมดอยู่ในความปกครองของ  
พระพิจารณ์เลขกิจ (ใหญ่ กษณามระ) น้องชายของท่าน คุณพระ  
พิจารณ์เลขกิจมีภรรยาชื่อนางเตียน พระยาพิทักษ์ทวยหาญและ  
ภรรยาไม่มีบุตร เมื่อถึงแก่อนิจกรรมแล้ว ทายาทลูกหลานจึงแบ่งปัน  
กันไป และได้เปลี่ยนมือเป็นของผู้อื่นไปจนหมด ไม่เหลือร่องรอย  
ในอดีตให้เห็นอีก เลยบ้านสกุลกษณามระมาแล้วเป็นสะพาน  
เนาจําเนียร

ตรงข้ามบ้านขุนวิจิตรมาตราอีกฝั่งหนึ่ง ท่านเขียนไว้ว่า  
เป็นบ้านสกุล**ทั้งสุบุตร** แต่ไม่ได้บอกว่าเป็นบ้านของใคร บอก  
แต่เพียงว่ามีต้นไม้ใหญ่อยู่ริมตลิ่ง และนี่ก็ไม่ออกว่าเป็นต้นอะไร  
บ้านที่ว่าเป็นบ้านสมัยใหม่ ๒ ชั้น ทาสีเขียวอ่อน หลังคามุง  
กระเบื้อง หลังบ้านเป็นบริเวณวัดเวฬุราชินหรือวัดใหม่ท้องคู้ง

เจ้าของบ้านชื่อ **นายจุ่น ทั้งสุขบุตร** ต้นไม้ใหญ่ที่ขึ้นริมตลิ่งคือ ต้นหูกวาง ที่ตรงนี้เป็นเวียงน้ำเล็ก ๆ ลึกเข้าไปจากคลองบางหลวง ต้นหูกวางแผ่กิ่งก้านสาขาคลุมเวียงน้ำตรงนี้ที่มีสภาพเหมือนอ่าวเล็ก ๆ น้ำนิ่งจนดูน่ากลัวในสายตาของเด็กอย่างผู้เขียนในเวลานั้น

สมัยจอมพล ป. พิบูลสงคราม เรื่องอำนาจและห้ามคนกินหมาก นายจุ่นได้ผลิตหมากสำเร็จออกจำหน่าย จะทำจากอะไรไม่ทราบ ลักษณะเป็นสมุนไพรอัดเม็ดแบน ๆ มีกลิ่นหอม สีแดงอมส้ม เนื้อยาไม่ละเอียดอย่างยาหอมบรรจขงของเด็ก ๆ เรียกว่า “หมากสำเร็จ” กินแล้วทำให้ปากมีสีแดง แต่คนไม่นิยม เพราะไม่เหมือนหมากจริง ทำอยู่พักหนึ่งแล้วเลิกไป เมื่อเร็ว ๆ นี้ได้สอบถามจากลูกหลานบ้านนี้ ได้ความว่าบ้านและต้นหูกวางยังคงเหลืออยู่

เวียงน้ำหรืออ่าวเล็ก ๆ หน้าบ้านสกุลทั้งสุขบุตรนี้ นักประวัติศาสตร์สันนิษฐานว่าเป็นที่มาของชื่อบางยี่เรือ คือเป็นที่ชุ่มยงข้าศึกที่จะผ่านเข้ามาในคลองนี้ ด้วยชัยภูมิเป็นค้ำน้ำ จึงได้ชื่อว่า “บางยี่เรือ” ต่อมาคำกร่อนและเพี้ยนไปเป็น “บางยี่เรือ” อีกทฤษฎีหนึ่งกล่าวว่า พระญาติของสมเด็จพระเจ้ากรุงธนบุรีล่องเรือมาจากเมืองจีนเข้ามาค้าขายที่เมืองไทย ได้นำเรือ ๒ ลำมาจอดตรงที่แห่งนี้ “ยี่” เป็นภาษาจีน แปลว่า สอง เรือ ๒ ลำจึงได้ชื่อว่า บางยี่เรือ ใครจะเชื่อทฤษฎีไหนก็เลือกเอา

ผู้เขียนมีความเห็นเชื่อในทฤษฎีแรกมากกว่า เพราะชื่อ บางยี่เรือมีมาก่อนแต่ครั้งกรุงศรีอยุธยา มีวัดโบราณอยุธยาริมคลองนี้คือ **วัดบางยี่เรือ** ชาวบ้านเรียกว่า **วัดใต้** เป็นวัดที่สมเด็จพระเจ้ากรุงธนบุรีเสด็จพระราชดำเนินมาเจริญวิปัสสนากรรมฐาน ปลาย

รัชกาลยังเป็นที่ยังพระบรมศพและเป็นที่ยังพระเพลิงพระบรมศพ  
ของพระองค์ท่าน วัดบางยี่เรือหรือวัดใต้มีชื่อเรียกเป็นทางการ  
ขณะนี้ว่า **วัดอินทาราม**<sup>๒</sup>

ส่วนในทฤษฎีหลัง เรือที่ล่องมาจากเมืองจีนต้องเป็นเรือ  
สำเภานขนาดใหญ่กินน้ำลึก คงเข้าคลองบางหลวงไม่ได้ เพราะสภาพ  
คูคลองและบ้านเรือนไม่อำนวย สะดวกเฉพาะเรือแจวเรือพาย  
เท่านั้น ถ้าเป็นพระญาติของสมเด็จพระเจ้ากรุงธนบุรีน่าจะจอด  
เรืออยู่สองฝั่งของแม่น้ำเจ้าพระยาใกล้ ๆ พระราชวัง จะซื้อขาย  
ติดต่อก็สะดวก ด้วยเป็นแม่น้ำใหญ่ สภาพของคลองบางหลวง  
สมัยนั้นคงเป็นบ้านเรือนที่ปลูกกระเกาะกระอยู่ริมน้ำทั่วไป ซึ่งมี  
สภาพเป็นสวนบ้างเป็นป่าละเมาะบ้าง ไม่เหมาะที่จะจอดเรือ  
ลอยลำค้าขายที่ตรงนั้น ผู้เขียนเคยเห็นเรือสำเภานขนาดใหญ่ที่  
ล่องมาจากเมืองจีน มักมาจอดเรืออยู่แถวปากคลองโอง่างและ  
ปากคลองสมเด็จพระเจ้า ๒-๓ ลำเป็นประจำ คลองทั้ง ๒ แยกจากแม่น้ำ  
เจ้าพระยาแถว ๆ ใต้สะพานพระพุทธยอดฟ้ามาเล็กน้อย

บ้านทั้งสุขุตรอยู่ข้าง**วัดเวฬุราชิม**หรือวัดใหม่ทองคั้ง วัดนี้  
เป็นวัดโบราณมีมาแต่ครั้งกรุงศรีอยุธยา ได้รับการบูรณปฏิสังขรณ์  
หลายครั้ง ระยะเวลาหลังวัดให้เข้าพื้นที่ริมคลองเป็นท่าขึ้นทราย ด้าน  
หลังวัดติดถนนเทอดไท ปัจจุบันวัดได้เปลี่ยนสภาพไปจากเดิมที่  
เคยถือเอาด้านริมคลองบางหลวงเป็นหน้าวัด ด้านถนนเทอดไท  
เป็นหลังวัด กลับตาลปัตรเอาถนนเทอดไทเป็นหน้าวัด ริมคลอง

---

<sup>๒</sup> วัดอินทารามมีชื่อเดิมว่า *วัดบางยี่เรือนอก* ส่วนวัดบางยี่เรือในคือ *วัดราชคฤห์*  
ที่ตั้งอยู่ใกล้เคียงกัน

บางหลวงเป็นหลังวัดไป นอกจากนี้ยังมีสำนักงานเขตธนบุรีอยู่ภายในบริเวณวัดด้วย เลย์วัดเวฬุราชิมไปเล็กน้อยเป็นสถานีตำรวจนครบาลบางยี่เรือ และหน่วยดับเพลิงอยู่เชิงสะพานนาวจำเนียร

**สะพานนาวจำเนียร**เป็นสะพานสร้างใหม่สมัยสงครามโลกครั้งที่ ๒ โดยความร่วมมือระหว่างไทยกับญี่ปุ่น สร้างข้ามคลองบางหลวงระหว่างปลายถนนอินทรพิทักษ์ที่แยกมาจากวงเวียนใหญ่ เชื่อมกับจุดเริ่มต้นของถนนเพชรเกษม สะพานนี้ได้ขยายและสร้างใหม่ในเวลาต่อมาอีก ๒ ครั้ง ชุนวิจิตรมาตราไม่ได้กล่าวถึงสะพานนี้ เพราะสมัยของท่านยังไม่มี มีอยู่ตอนหนึ่งในหนังสือหน้า ๒๒ ท่านเขียนไว้ว่า “ไม่ได้นั่งเรือผ่านคลองบางหลวงมา ๖๐ กว่าปีแล้ว จะผ่านก็เพียงแต่นั่งรถข้ามสะพานเจริญพาศน์หรือสะพานอะไร (จำไม่ได้) แถวตลาดพลูไปบางแคชั่วครึ่งชั่วโมงเท่านั้น” สะพานที่ท่านกล่าวถึงน่าจะเป็นสะพานนาวจำเนียร หรือไม่ก็เป็นสะพานสร้างใหม่ข้ามคลองบางหลวงตรงตลาดพลู โดยทางราชการได้ตัดถนนใหม่แยกจากถนนตากสินตรงบุคคโลมายังตลาดพลู แล้วข้ามสะพานที่สร้างใหม่ตรงตลาดพลูไปบรรจบกับหัวถนนจรัญสนิทวงศ์ตรงสามแยกท่าพระ ซึ่งได้กลายเป็นสี่แยกแต่ชาวบ้านยังคงเรียกสามแยกท่าพระด้วยความเคยชิน ฉะนั้นหากชุนวิจิตรมาตราจะไปบางแคก็ต้องข้ามสะพานนาวจำเนียรหรือสะพานสร้างใหม่ตรงตลาดพลู ๒ แห่งนี้เท่านั้น เพราะสะดวกกว่าสะพานเจริญพาศน์

เชิงสะพานนาวจำเนียรทางฝั่งซ้ายของคลองบางหลวงมีบ้านเรือนประชาชนริมฝั่งคลอง แต่ไม่หนาแน่นเช่นทุกวันนี้ จนถึงบ้านหลวงฤทธิณรงค์รอน (แจ็ก แสงมณี) หรือกัปตันแจ็ก





หลวงฤทธิณรงค์รอน  
หรือกัปตันแจ็ก แสงมณี

บ้านหลวงฤทธิณรงค์รอนเป็นตึกขนาดกลาง อาณาบริเวณกว้างขวาง มีต้นไม้ใหญ่ยืนต้นมากมาย สนามในบ้านคลาคล่ำไปด้วยโอบ้อ่างกระถางลายครามเต็มไปหมด รั้วด้านริมคลองเป็นรั้วไม้โปร่ง ๆ สามารถมองเห็นตัวตึกและบริเวณบ้านทั้งหมดโดยง่าย ริมคลองมีศาลาท่าน้ำ มีเรือนกล้อด้วยไม้ขนาดใหญ่ และมีโป๊ะลอยอยู่ในน้ำ ภรรยาเจ้าของบ้านใช้เป็นที่ใส่บาตรตอนเช้าเป็นประจำ ชาวบ้านมีคำถามกันเล่น ๆ ว่า ในคลองบางหลวงนี้ใครรวยที่สุด ทุกคนจะเห็นพ้องต้องกันหมดว่าหลวงฤทธิณรงค์รอนร่ำรวยที่สุด เห็นได้จากบ้านเรือนที่ใหญ่โตกว้างขวาง เครื่องลายครามเป็นสิ่งของที่บอกฐานะได้อย่างหนึ่ง เพราะเป็นของมีราคาแพง

หลวงฤทธิณรงค์รอนไม่มีบุตร คงมีแต่ลูกบุญธรรมคนหนึ่ง เป็นหญิงชื่อดวงแขหรือแข สมัยสงครามโลกครั้งที่ ๒ ผู้คนหนีภัยสงคราม หนีถูกระเบิดไปอยู่ในชนบทที่ห่างไกลจากเมืองหลวง ทายาทคุณหลวงฤทธิณรงค์รอนต้องขายเครื่องลายครามน้อยใหญ่ในบ้านให้พ่อค้าของเก่าย่านเวียงนาครเขษมเป็นจำนวนมากถึง ๒ ลำเรือต่อขนาดใหญ่เพื่อหนีภัยสงคราม ทั้งยังได้ทราบในภายหลัง



บ้านหลวงฤทธิณรงค์รอนสร้างเป็นอาคารตึกแบบฝรั่ง ๒ ชั้น  
ปัจจุบันจัดทำเป็นพิพิธภัณฑ์ ตั้งอยู่ภายในโรงเรียนฤทธิณรงค์รอน

ว่าบ้านพร้อมที่ดิน หลวงฤทธิณรงค์รอนยกให้แก่กระทรวงศึกษา-  
ธิการเพื่อทำสถานศึกษา ต่อมาเป็นโรงเรียนฤทธิณรงค์รอนตาม  
เจตจำนงของท่านเจ้าของคนเดียวนี้

ติดกับบ้านหลวงฤทธิณรงค์รอนเป็นโรงสีขนาดเล็กชื่อ  
ไต้เส็ง หลังโรงสีมีบ้านเรือน ๒-๓ หลัง ต่อจากโรงสีเป็นที่ว่างริมตลิ่ง

ปล่อยตามธรรมชาติ ไม่ได้ลงเงื่อนไขอย่างที่เห็นทุกวันนี้ มีพีชน้ำ ขึ้นอยู่ริมตลิ่งเต็มไปหมด ได้แก่ ต้นพงใช้ห่อข้าวต้มลูกโยน ต้นอ้อ ตัดเป็นปล้องๆ ตากแห้ง นำไปอัดดินปืนเพื่อทำดอกไม้ไฟ ส่วน หน้่าปล้องใช้ตะเกียบแทงเอาไส้ดอกตากให้แห้ง นำไปประดิษฐ์ เป็นของเล่นของเด็กได้ เลยที่ว่างตรงนี้เป็นบ้าน**พระยาสวัสดิ์วรวิถิ (ม.ร.ว. สายหยุด สนิทวงศ์)** อยู่ปากคลองบางวัวทองหรือคลอง บางลำเจียกน้อย ก่อนที่ท่านจะเป็นพระยาสวัสดิ์วรวิถิ ท่านมี บรรดาศักดิ์เป็นหม่อมราชนิกุล คือ หม่อมอนุรุทธเวหา

บ้านพระยาสวัสดิ์วรวิถิเป็นบ้านไม้ ๒ ชั้น สีฟ้าอมเทา จั่วหลังคามีสายสูงๆ ข้างเสามีลายฉลุสวยงาม หน้าต่างชั้นบนเป็น บานเกร็ดกระดกได้ ชั้นล่างครึ่งหนึ่งเป็นฝาไม้ อีกครึ่งหนึ่งใช้ไม้ ระแนงตีทแยงเป็นตารางรูปสี่เหลี่ยมขนมเปียกปูน มีประตูหน้าต่าง เฉพาะบานหน้าต่างเป็นบานกระจก รั้วบ้านเป็นรั้วต้นพุระหง มี ทำน้ำ เชื้อนเป็นเชื้อนคอนกรีตแข็งแรง ด้านที่ติดกับที่ว่างมีอุ้งจอด เรือยนต์เล็ก ๆ เมื่อพระยาสวัสดิ์วรวิถิถึงแก่อนิจกรรมแล้ว ทายาท รื้อลงหมดทั้งหลัง หากไปดูขณะนี้ยังคงเห็นร่องรอยของอุ้งจอดเรือ

ปากคลองบางวัวทองอีกฟากหนึ่งเป็นบ้าน**หลวงแจ่ม- วิชาสอน (แจ่ม นิยมเหตุ)** ในอดีตเป็นครูโรงเรียนบ้านสมเด็จ เจ้าพระยา ภรรยาชื่อคุณนายผิน มีลูกสาว ๒ คน ชื่อทิพย์และ กสิณ ทำอุตสาหกรรมในครัวเรือนคือยาสีฟันวิเศษนิยม จึงมี ชื่อเรียกบ้านอีกอย่างหนึ่งว่า**บ้านวิเศษนิยม** เป็นบ้านไม้ ๒ ชั้น หลังใหญ่ทรงยุโรป ทาสีเขียวอ่อน ปลูกอยู่ริมคลองบางหลวง มีเรือนบริวารหลายหลังปลูกซ้อนกันไปเช่นเดียวกับบ้านสกุล กฤษณามระ หลังสุดท้ายเป็นเรือนไทย ว่ากันว่าเป็นเรือนหอ

ของท่านเจ้าของบ้าน ช้างบ้านหลังใหญ่มีลานสำหรับทรงและตากดินสอพองซึ่งเป็นวัตถุดิบในการทำยาสีฟัน วัสดุอีกอย่างหนึ่งที่ใช้ คือ ลิ่นทะเล

ที่ศาลาท่าน้ำหน้าบ้านมีโปะลอยน้ำ คุณนายผินจะลงมาใส่บาตรทุกเช้า มีชั้นสาครขนาดใหญ่ใส่ข้าว มีคนคอยช่วยเหลือ ๒ คน บ้านนี้ใส่บาตรโดยไม่จำกัดจำนวนพระ คือใส่จนกว่าพระจะหมด ฉะนั้นในตอนเช้าจะคลาคล่ำไปด้วยเรือพระบิณฑบาตที่ออกันเข้าไปรับ บ้านวิเศษนิยมเป็นบ้านที่สวยที่สุดในคลองบางหลวง ถ้าอยู่บนสะพานเจริญพาศน์แล้วมองมาที่บ้านนี้ จะมองเห็นตัวบ้านเด่นเป็นสง่าอยู่ริมคลอง บ้านพระยาสวัสดิ์วรวิถิ และบ้านหลวงแจ่มวิสาขอน ทั้ง ๒ หลังนี้ขุนวิจิตรมาตราได้กล่าวถึงเลย คงจะเป็นว่าเมื่อท่านยังลงเรือเข้าออกในคลองบางหลวง บ้านทั้ง ๒ หลังยังไม่มีก็เป็นได้ หรืออีกอย่างท่านลืมนิทไปทีเดียว แต่ท่านไปพูดถึงบ้าน**พระยาชลมารคพิจารณ์ (ม.ล. พงษ์ สนิทวงศ์)** ว่าอยู่ตรงข้ามกับที่ว่าการอำเภอบางกอกใหญ่ ซึ่งอยู่ตรงข้ามคนละฝั่งคลอง

บ้านพระยาชลมารคพิจารณ์จะมีรูปลักษณะเป็นอย่างไร คงบอกไม่ได้ หากจะพิจารณาจากคำบอกเล่าของขุนวิจิตรมาตรา ซึ่งมีอยู่เพียงสั้น ๆ น่าจะเป็นไปได้ว่าบริเวณบ้านวิเศษนิยมน่าจะเป็นบ้านพระยาชลมารคพิจารณ์มาก่อน จำได้ว่ามีบ้านเล็ก ๆ หลังหนึ่งชั้นเดียวแบบบังกะโลอยู่ติดกับบริเวณบ้านวิเศษนิยม หน้าบ้านหันลงสู่บริเวณลานวัดสังข์กระจาย เคยถามผู้ใหญ่ท่านบอกว่าบ้านพระยาชลมารคพิจารณ์ เมื่อเทียบกับบ้านพระยาสวัสดิ์วรวิถิซึ่งเป็นราชสกุลสนิทวงศ์เหมือนกัน บ้านหลังนี้ไม่น่าจะ

พระยาชลมารคพิจารณ์

(ม.ล. พงษ์ สนิทวงศ์)

และครอบครัว

(ภาพ : สำนักหอจดหมายเหตุ  
แห่งชาติ)



เป็นเรือนประธาน น่าจะเป็นเรือนบริวารหลังใดหลังหนึ่งที่อยู่  
ในบริเวณบ้านมากกว่า สันนิษฐานว่าต่อมาเจ้าของคงบอกขาย  
หลวงแจ่มวิลาสอนได้ซื้อบ้านหลังนี้พร้อมที่ดินเอาไว้แล้วผนวก  
เข้าเป็นที่ดินผืนเดียวกัน เป็นไปได้หรือไม่ว่าบ้านวิเศษนิยมเคยเป็น  
บ้านพระยาชลมารคพิจารณ์มาก่อน ต่อมาเป็นของหลวงแจ่ม-  
วิลาสอน คงเหลือเรือนบริวารหลังเล็ก ๆ ทางด้านหลังเอาไว้ให้  
ลูกหลานอยู่ ทั้งหมดเป็นข้อสันนิษฐานของผู้เขียนแต่เพียงผู้เดียว  
หากผิดพลาดไปก็ต้องขออภัยต่อทายาทของท่านที่ได้กล่าวนาม  
มาไว้ ณ ที่นี้ด้วย

เมื่อหลวงแจ่มวิลาสอนและคุณนายผินถึงแก่กรรมแล้ว  
ลูกสาวทั้ง ๒ คนได้ย้ายโรงงานวิเศษนิยมไปอยู่ที่พระโขนง ทายาท  
ตั้งใจจะถวายเป็นวัดและที่ดินให้วัดสังข์กระจาย ภายหลังเปลี่ยนใจ  
และมอบให้แก่เทศบาลนครธนบุรีเพื่อใช้เป็นสถานศึกษา แต่เรือ

เฉพาะเรือนไทยของบิดามารดาไปปลูกที่พระโขนงเพียงหลังเดียวเท่านั้น เทศบาลฯ ทำเป็นโรงเรียนอยู่ระยะหนึ่ง โดยเอาเด็กจากโรงเรียนแสงมณีที่อยู่ข้างคลองวัดสังข์กระจายมาเรียน จากนั้นรื้อเรือนหลังต่าง ๆ ออกทั้งหมด เรือนหลังใหญ่ถูกรื้อเอาไม้ประเภทวงกบประตูหน้าต่างมาสร้างอาคารหลังเล็ก ๆ แทน บรรจุนักเรียนได้ไม่เกิน ๓๐ คน จากนั้นก็รื้อออกทั้งหมดและสร้างเป็นโรงเรียนวัดสังข์กระจายอย่างที่เห็นทุกวันนี้ คงเหลือเพียงท่อน้ำของบ้านไว้เป็นอนุสรณ์ เดิมเป็นท่อน้ำคอนกรีตมีลูกกรงหล่อด้วยปูน ๓ ด้าน มีบันไดลงสู่โป๊ะที่ลอยอยู่ในน้ำ มีเรือนต้นไม้ ปลูกต้นเฟื่องฟ้า แทนหลังคาคลุม ยามต้นไม้ออกดอกสวยงาม น่าเสียดายที่ทางโรงเรียนวัดสังข์กระจายไม่ดูแลเอาใจใส่ ปล่อยให้ผุพังเหลือเพียงเสาอยู่ ๔ ต้น นอกนั้นก็รอเวลาที่จะผุพังต่อไป เมื่อมองจากสะพานเจริญพาศน์จะเห็นโรงเรียนแห่งนี้แทนบ้านวิเศษนิยมหลังเดิมไม่ไกลกันมีอาคารโรงเรียนฤทธิณรงค์รอนที่สร้างใหม่เป็นตึกใหญ่และสูงกว่าซั่อนอยู่เบื้องหลัง

ต่อจากบ้านวิเศษนิยมเป็นบริเวณวัดสังข์กระจาย ถาวรวัตถุของวัดสังข์กระจายริมคลองบางหลวง ตั้งแต่เขื่อนคอนกรีต สะพานและศาลาท่าน้ำ หมู่ศาลาการเปรียญ หอระฆังและหมู่กุฏิสงฆ์ หลวงฤทธิณรงค์รอนเป็นผู้สร้างทั้งหมด ท่านมีความผูกพันและเคารพนับถือเจ้าพระยาสุรศักดิ์มนตรี (เจิม แสงชูโต) อย่างมาก ทุกอย่างที่ท่านสร้างถวายวัดสังข์กระจายจึงเพื่อเป็นอนุสรณ์และอุทิศส่วนกุศลให้แก่เจ้าพระยาสุรศักดิ์มนตรีทั้งสิ้น เฉพาะตัวท่านสร้างตึกชั้นเดียวใช้เป็นที่เรียนระดับประถม ๓ หลัง อยู่ริมคลองวัดสังข์กระจาย ๒ หลัง อยู่ข้างโรงเรียนวัดสังข์กระจายที่สร้างใหม่

๑ หลัง เป็นอนุสรณ์ของท่านเอง ใช้ชื่อโรงเรียนว่า *โรงเรียนแสงมณี*  
เมื่อหลวงฤทธิณรงค์รอนถึงแก่กรรมแล้ว ผู้ที่อุปถัมภ์บำรุง  
วัดสังข์กระจายคนต่อมาคือหลวงแจ่มวิชาสอน ท่านสร้างศาลา  
พระปาเลไลยก์ไว้ตรงข้างหอรระฆัง น่าจะเป็นพระประจำวัน (พุทธ  
กลางคืน) ทุกปีหลวงแจ่มฯ จะมีละครชาตรีสมโภช บริเวณวัด  
สังข์กระจายด้านริมคลองบางหลวง เดิมมีต้นก้ามปูใหญ่ปลูกเต็ม  
พื้นที่ มองไกล ๆ คล้ายภูเขาเยื้อง ๆ กิ่งก้านสาขาต้นก้ามปูที่แผ่ปกคลุม  
นั้น เคยมีคนแนะเจ้าอาวาสให้ตัดต้นไม้ลงเสียบ้าง เพื่อเปิดหมู่  
ศาลาการเปรียญให้ดูสวยงาม คำตอบที่ได้รับจากท่านเจ้าอาวาส  
คือ *“รกต้นไม้ดีกว่ารกคน”*

วัดสังข์กระจายมีคลองเล็ก ๆ คั่นอยู่คลองหนึ่งคือ **คลอง  
วัดสังข์กระจาย** เลยปากคลองวัดสังข์กระจายไปเล็กน้อยเป็น  
บ้านคุณพิณ นามเต็มของท่านคือ **พิณเทพเฉลิม** เป็นบุตรพระยา



**วัดสังข์กระจายริมคลองบางหลวง**  
(ภาพ : ศูนย์ข้อมูลเล็ก-ประไพ วิริยะพันธุ์)

ศรีสรรราชภักดี (วัน บุญนาค) คุณพินทำธุรกิจคานเรือ ชาวบ้าน  
เรียกว่าคานเรือบ้านคุณพิน บ้านคุณพินเป็นตึก ๒ ชั้นแบบยุโรป  
มี ๒ หลัง หลังแรกปลูกหันด้านข้างลงคลองบางหลวง วันที่หน้าตึก  
เป็นลานกว้าง อีกหลังหนึ่งปลูกสุดเขตของบ้าน หันหน้าลงสู่  
ลานบ้าน ที่ต้องปลูกบ้านในลักษณะนี้เพราะต้องใช้ที่หน้าบ้าน  
เป็นคานเรือ ตึกทั้ง ๒ หลังสร้างอย่างประณีตสวยงาม ทาสีไขไก่  
เมื่อคุณพินเลิกธุรกิจคานเรือ หน้าบ้านริมคลองบางหลวงทั้งหมด  
ให้แจ็กเช่าทำโรงต่อเรือ เตาที่จำได้มี ๒-๓ โรง บ้านคุณพินอยู่  
เลยวัดสังข์กระจายลงมา ขุนวิจิตรมาตราบกล่าวถึงบ้านคุณพิน  
เหมือนกัน หากแต่วางตำแหน่งบ้านคุณพินไว้ที่บ้านพระยาสวัสดิ์-  
วรวิถิ ระบุไว้ชัดเจนว่าอยู่ตรงข้ามวังเจ้าตุ้ม

พระยาศรีสรรราชภักดี--บิดาคุณพินเทพเฉลิมเป็นเปรียญ  
และเป็นมหาดเล็กข้าหลวงเดิมในพระบาทสมเด็จพระจอมเกล้า-  
เจ้าอยู่หัว รัชกาลที่ ๔ การที่เป็นเปรียญจึงมีความรอบรู้แตกฉาน  
ทั้งบาลีและสันสกฤตเช่นเดียวกับรัชกาลที่ ๔ พระนามเจ้าฟ้า  
เจ้าแผ่นดินแต่ก่อนมีเพียงพยางค์เดียวหรือ ๒ พยางค์ พระบาท  
สมเด็จพระจอมเกล้าเจ้าอยู่หัวทรงเป็นเปรียญ ได้ทรงคิดพระนาม  
พระราชทานพระราชโอรสพระราชธิดาด้วยศัพท์บาลี-สันสกฤต  
มีพระนามยาว ๆ คล้องจองกันอย่างไรเพราะ พระยาศรีสรรราชภักดี  
เลยทำตามบ้าง ชื่อบุตร-ธิดาของพระยาศรีสรรราชภักดีจึงมีนาม  
คล้องจองกันดังนี้ พงษ์สุริยันต์ พันธุ์สุริยา พินเทพเฉลิม เพิ่มเสนาหา  
พุ่มมะลิร่วง พวงมะลิลา เพิ่มสมบัติมูล พูนสมบัติมา พียศมูล  
พูนยศมา พลอยพรรณราย พรายพรรณา

ในวรรณกรรมเรื่องสี่แผ่นดิน บทประพันธ์ของหม่อมราชวงศ์





ครอบครัว  
คุณพิณเทพเฉลิม บุณนาค

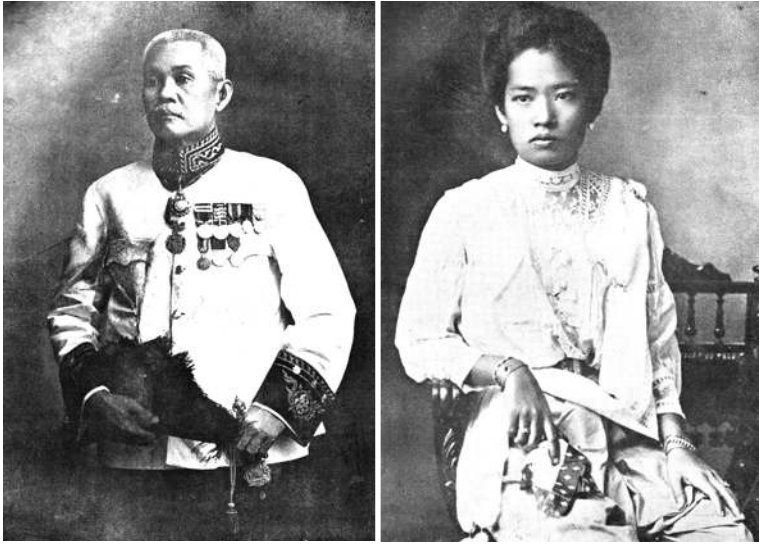
คึกฤทธิ์ ปราโมช ผูกเรื่องให้แม่พลอย ตัวเอกของเรื่องอยู่บ้านท่านบิดาในคลองบางหลวง อ่านแล้วก็รู้ว่าเป็นพวกสกุลบุณนาค เมื่อมีคนไปถาม ท่านตอบปฏิเสธว่าท่านจินตนาการเอาเอง ไม่ได้เจาะจงว่าเป็นบ้านใครทั้งนั้น แต่คนอ่านส่วนมากยังไม่ค่อยเชื่อ พยายามค้นหาบ้านแม่พลอยในคลองบางหลวง ตามความเห็นส่วนตัวของผู้เขียน บ้านสกุลบุณนาคที่อยู่ในคลองบางหลวงมีอยู่ ๓ หลัง คือ บ้านคุณพิณเทพเฉลิม บ้านพระยาราชานุประพันธ์ (ทั้ย บุณนาค) และบ้านพระยาราชานุประพันธ์ (สุดใจ บุณนาค) ที่น่าจะเป็นไปได้มากที่สุดคือบ้านคุณพิณเทพเฉลิม เพราะบ้านเรือนรื้อหราบสมฐานะกว่าบ้านอื่น นอกจากนี้น้องสาวของคุณพิณเทพเฉลิมยังมีชื่อว่า พลอยพรรณราย

เลยบ้านคุณพิณเทพเฉลิมไปเล็กน้อยเป็นโรงทำเต้าเจี้ยว กับโรงน้ำปลา ปัจจุบันโรงน้ำปลาเลิกไปแล้ว คงอยู่แต่โรงเต้าเจี้ยว ซึ่งมีอายุยืนยาวมาไม่ต่ำกว่า ๘๐ ปี ลูกหลานของโรงเต้าเจี้ยว

แห่งนี้ใช้นามสกุลว่า “เจ็ดรังษี” และยังได้ความเพิ่มเติมอีกว่า บ้านคุณพิณเทพเฉลิม ทายาทขายให้โรงเต้าเจี้ยว และในที่สุดได้รื้อสร้างเป็นอาคารพาณิชย์ทั้งหมด เมื่อสัก ๒๐ ปีมานี้เอง ต่อจากโรงเต้าเจี้ยวและโรงน้ำปลาเป็นบ้านเรือนประชาชนจนถึงปากคลองวัดราชสิทธิารามหรือคลองวัดพลับ มีศาลาท่าน้ำของวัดโดยทำเป็นสะพานไม้แบบลู่กระนาดไปเชื่อมกับตรอกวัดสังข์กระจาย ปัจจุบันศาลาท่าน้ำพังไปหมดแล้ว ที่ดินตรงนี้เป็นดินเลนชายคลองเป็นที่อกกว้างขวาง ปัจจุบันบ้านเรือนประชาชนได้รื้อล้าไปทั้งหมด

ปากคลองวัดพลับอีกฝั่งหนึ่ง ชู่วิจิตรมาตรากล่าวไว้ว่าเป็นชุมชนมุสลิม ปัจจุบันส่วนหนึ่งเป็นตลาดเจริญพาณิชย์ และปากคลองวัดพลับเกือบถึงเชิงสะพานเจริญพาณิชย์เป็นบ้านพระยาคำนวณคัคณานต์ (ศรี ปายะนันท์) เจ้ากรมวังวัดคนแรกของประเทศไทย บ้านอยู่ริมคลองบางหลวง เป็นบ้านไม้ ๒ ชั้นทาสีเทา ลูกสาวคนโตของพระยาคำนวณคัคณานต์ชื่อคุณประชิด เป็นภรรยานาวาเอก พระแสงสิทธิการ ร.น. (แสง นนทสุด) ลูกชายคนรองที่พอรู้จักคือคุณสอาด ปายะนันท์ อดีตผู้ว่าราชการจังหวัดประจวบคีรีขันธ์ พระยาคำนวณคัคณานต์ได้สั่งลูกหลานของท่านไว้ว่า หากท่านถึงแก่อนิจกรรม ห้ามไม่ให้เผาศพท่าน ให้เอาไปเก็บไว้ที่วัดราชสิทธิารามซึ่งเป็นวัดใกล้บ้าน ทายาทนำศพของท่านไปก่อกุฏิไว้ข้างพระอุโบสถ ซึ่งเดิมเป็นที่ว่างรกร้างไม่ได้ใช้สอยอะไร ต่อมาวัดได้พัฒนาที่ตรงนี้เพื่อทำเมรุเผาศพ คุณสอาดเลยต้องเอาศพของพ่อท่านไปเผาปนกิจที่วัดมกุฏกษัตริยาราม

สร้อยบรรดาศักดิ์ของพระยาคำนวณลงท้ายว่า “คัคณานต์”



พระยาคำนวณคัคณานต์ (ศรี ปายะนันท์) กับคุณหญิงอูน

(ภาพ : หนังสือนิราศตั้งเกีย ในงานพระราชทานเพลิงศพ

พระยาคำนวณคัคณานต์ และงานฌาปนกิจศพคุณหญิงอูน)

ซึ่งแปลว่า ท้องฟ้า ทำให้เกิดสงสัยว่าคงเป็นเจ้าของกรรมสิทธิ์ที่ทหารอากาศกระมัง ได้สอบถามคุณสมศรี นนทสุด หลานตาว่าเป็นเจ้าของกรรมสิทธิ์ที่ทหารอากาศหรืออย่างไร คุณสมศรีบอกว่าไม่ทราบเหมือนกัน คุณแม่ (ประชิด) บอกเพียงว่าเป็นเจ้ากรรมรังวัดคนแรกของเมืองไทยเท่านั้น ปัจจุบันบ้านพระยาคำนวณคัคณานต์ได้เปลี่ยนมือเป็นของคนอื่น แล้วถูกรื้อสร้างเป็นบ้านสมัยใหม่อยู่ใกล้ๆ กับเชิงสะพานเจริญพาศน์ เห็นได้ชัดเจน เพราะเป็นหลังเดียวที่อยู่ใกล้เชิงสะพานเจริญพาศน์

เลยบ้านพระยาคำนวณคัคณานต์เป็นสะพานเจริญพาศน์ และกุฎิเจริญพาศน์ ชาวบ้านเรียก **กุฎิเจ้าเซ็น** (นิกายชีอะห์) กุฎิ

ไม่ได้อยู่ริมคลอง หากแต่อยู่ลึกเข้าไปจากฝั่งคลองราว ๓๐ เมตร มีทำน้าของกุฎีอยู่ริมคลอง ปัจจุบันกรุงเทพมหานครได้ปรับปรุง ทำปุ้ะเป็นท่าจอดเรือบริเวณหน้ากุฎีเจ้าเซ็น ตั้งแต่เชิงสะพาน



บ้านสับน้อยหรือบ้านพระยากสิภูมิ (น้อย แสงมณี)  
น้องชายของหลวงฤทธิณรงค์รอน

ไม่ได้อยู่ริมคลอง หากแต่อยู่ลึกเข้าไปจากฝั่งคลองราว ๓๐ เมตร มีทำนน้ำของกุฎิอยู่ริมคลอง ปัจจุบันกรุงเทพมหานครได้ปรับปรุง ทำปุ้ะเป็นท่าจอดเรือบริเวณหน้ากุฎิเจ้าเซ็น ตั้งแต่เชิงสะพาน



บ้านสับน้อยหรือบ้านพระยากสิภูมิ (น้อย แสงมณี)  
น้องชายของหลวงฤทธิณรงค์รอน

เจริญพาศน์จนถึงวัดหงส์รัตนาราม มีบ้านเรือนประชาชนปะปนกันไป  
ทั้งชาวไทยพุทธและมุสลิม มีบ้านขุนนางข้าราชการอยู่หลายหลัง  
ขุนวิจิตรมาตรากล่าวไว้เพียงคนเดียว คือ บ้านลับน้อย<sup>๓</sup> ผู้เขียนไม่เคย  
ได้ยินและไม่รู้จัก เลยเล่าไม่ถูก มีบ้านข้าราชการผู้ใหญ่ท่านหนึ่ง  
คือ บ้านพระยาอาหารบริรักษ์ (ฝั่ง ชูโต) เป็นตึกใหญ่ ๒ ชั้นแข็งแรง  
ปัจจุบันยังมีอยู่ อายุน่าจะไม่ต่ำกว่า ๙๐-๑๐๐ ปี อยู่เกือบถึงบริเวณ  
วัดหงส์รัตนาราม



บ้านพระยาอาหารบริรักษ์  
(ฝั่ง ชูโต)

---

<sup>๓</sup> คำว่า “ลับ” เป็นคำฝรั่ง มีที่มาจาก sublieutenant แปลว่า นายร้อยตรี ส่วน  
คำว่า “น้อย” เป็นชื่อตัว ร้อยตรีน้อยท่านนี้คือพระยาภักดี (น้อย แสงมณี) เป็น  
น้องชายของหลวงฤทธิณรงค์รอนหรือกัปตันแจ็ก (ร้อยเอกแจ็ก แสงมณี) – บ.ก.

ก่อนถึงวัดหงส์รัตนารามมีคลองเล็ก ๆ คันอยู่ มีสะพานคอนกรีตเล็ก ๆ ข้ามคลอง ในคลองมีบ้านใหญ่หลายหลัง มีบ้านนักเรียนมีชื่อคนหนึ่งในย่านนี้ใช้นามปากกาว่า **พ. เนตรรังษี**<sup>๔</sup> คลองที่ว่านี้จะมีชื่อเรียกว่าอะไรไม่ทราบเหมือนกัน ข้ามคลองไปแล้วเป็นบริเวณ**วัดหงส์รัตนาราม** บริเวณหน้าวัดมีศาลาท่าน้ำ ๒ หลัง ทำเชือกก่อด้วยอิฐไม่มีคอนกรีตจึงพังลงทั้งหมด ทางวัดต้องสร้างเชือกใหม่เป็นชนิดคอนกรีต ๒ แฉก พระอุโบสถอยู่ข้างคลองวัดหงส์รัตนาราม ท้นหน้าพระอุโบสถลงคลองบางหลวง ปากคลองเป็นโรงเส้นไหม ลึกจากปากคลองเข้ามาเล็กน้อยเป็นที่ว่าการอำเภอบางกอกใหญ่หลังใหม่ สร้างด้วยไม้ ๒ ชั้น ปลูกลักษณะอย่างห้องแถวยื่นไปตามคลองวัดหงส์ จากโรงเส้นไหมเป็นบ้านเรือนประชาชน มีทั้งชาวพุทธและชาวมุสลิม มีมัสยิดเก่าแก่หลังหนึ่งคือ**มัสยิดต้นสน** หน้ามัสยิดมีศาลาท่าน้ำประจำมัสยิด มีสมาคมชาวมุสลิมชื่อ**สมาคมสนธิอิสลาม**อยู่ในบริเวณมัสยิดด้วย เมื่อ ๒ ปีที่แล้วได้มีโอกาสไปที่มัสยิดแห่งนี้เพื่อฟื้นฟูความทรงจำเดิม ๆ ที่เคยเห็น ปรากฏว่าศาลาท่าน้ำหายไป คาดว่าคงถูกคอบสะพานที่สร้างใหม่เฉือนพื้นที่บางส่วนออกไป สะพานแห่งนี้เป็นสะพานสร้างใหม่ เนื่องจากมีการสร้างถนนมาจากวงเวียนเล็กข้ามคลองบางหลวงเพื่อไปเชื่อมกับถนนอรุณอมรินทร์ ถนนที่ตัดใหม่ชื่อถนนอรุณอมรินทร์เหมือนกัน เลยมัสยิดต้นสนไปเล็กน้อยเป็น

---

<sup>๔</sup> พ. เนตรรังษี เป็นนามปากกาของพัฒน์ เนตรรังษี บุตรชายของพระยาไชยยศสมบัติ (เนื่อง เนตรรังษี) และนางชม เนตรรังษี ผลงานสำคัญคือหนังสือเรื่อง “เด็กบ้านสวน” และ “หนุ่มนักเรียน” เล่าถึงวิถีชีวิตของผู้คนฝั่งธนบุรีในย่านวัดประยูรวงศ์ วัดบุปผาราม และคลองสาน



พระฤชาประมวณ (สวาสดี สายบัว) และครอบครัว

วัดโมลีโลกยารามหรือวัดท้ายตลาด เป็นวัดเก่าแก่มีมาแต่ครั้งกรุงศรีอยุธยา สมัยกรุงธนบุรีได้อุปัชฌารวัดนี้เป็นส่วนหนึ่งของพระราชวัง

ต่อจากวัดโมลีโลกยารามเป็นพระราชวังกรุงธนบุรีตั้งอยู่บริเวณปากคลองบางหลวง อันเป็นที่ตั้งของป้อมวิไชยประสิทธิ์ ปากคลองบางหลวงตรงนี้บรรจบกับแม่น้ำเจ้าพระยา ป้อมดังกล่าวเป็นป้อมโบราณมีมาแต่ครั้งกรุงศรีอยุธยา เมื่อสิ้นกรุงธนบุรีแล้วพระราชวังแห่งนี้ใช้เป็นที่ประทับเจ้านายในราชวงศ์จักรีหลายพระองค์จนถึงสมัยรัชกาลที่ ๕ ทรงพระกรุณาโปรดเกล้าฯ พระราชทานพระราชวังนี้ให้เป็นกองทัพเรือ รู้จักกันในเวลานี้ว่า **พระราชวังเดิม** เคยเห็น**โรงพิมพ์หมอบรัดเลย์**ตั้งอยู่บริเวณข้างป้อมวิไชยประสิทธิ์ริมคลองบางหลวง ต่อมากองทัพเรือเห็นว่าอาคารโรงพิมพ์ไม่เหมาะ





บ้านและโรงพิมพ์หมอบรัดเลย์  
ตั้งอยู่ริมคลองบางหลวง  
ด้านหลังของ  
ป้อมวิไชยประสิทธิ์



ป้อมวิไชยประสิทธิ์บริเวณปากคลองบางหลวง  
ฝั่งตรงข้ามเป็นชุมชนวัดกัลยาณ์ บันทึกภาพเมื่อ พ.ศ. ๒๕๑๘  
(ภาพ : ศูนย์ข้อมูลเล็ก-ประไพ วิริยะพันธุ์)

ที่จะใช้สอยในราชการ จึงรื้อออกทั้งหมดแล้วสร้างอาคารใหม่ไว้แทน

บริเวณปากคลองแต่ก่อนไม่มีประตูระบายน้ำ เนื่องจากกรุงเทพมหานครประสบภาวะน้ำท่วมอยู่เสมอ ทางราชการจึงวางแผนแก้ไขระยะยาวด้วยการสร้างประตูระบายน้ำไว้ปากคลอง ผลจากการแก้ไขทำให้คลองบางหลวงตลอดสายกลายเป็นที่รองรับน้ำเสียที่ระบายจากชุมชนต่าง ๆ ลงสู่คลองบางหลวง กลายเป็นคลองน้ำเน่าตลอดปี

## คลองบางหลวงฝั่งขวา

คลองบางหลวงทางฝั่งขวาเริ่มต้นจากเชิงสะพานเนา-  
จำเนียร เดิมเป็นที่ว่างไม่มีอะไร ปัจจุบันเป็นสถานีย่อยการไฟฟ้า  
นครหลวง เลยจุดนี้ไปเป็นบ้าน**ขุนการกิจวิจารณ์ (ตึง นวมะรัตน์)**  
ชาวบ้านเรียกว่าขุนตึง บ้านขุนตึงไม่ได้ยุริมคลองทีเดียว ต่อจาก  
บ้านขุนตึงเป็นบ้าน**ขุนสถลมารคคำนวณ (แฉ่ว โกมลโชติ)** บ้าน  
หลังนี้อยูริมคลองบางหลวงก็จริง แต่ในอดีตมีโรงต่อเรือบังอยู่  
ต่อมาเมื่อโรงต่อเรือเลิกกิจการไปแล้ว จึงพอมองเห็นบ้านขุน  
สถลมารคคำนวณ บ้านหลังนี้ทนายยังคงรักษาไว้ได้ แต่ไม่มีคนอยู่

ถัดจากบ้านขุนสถลฯ มีโรงต่อเรือสลับบ้านเรือนประชาชน  
หลายหลัง จนถึงบ้าน**นายจิตร-นางเอิบ ทั้งสุบุตร** มีเรือนไทย  
หลังหนึ่งอยู่ริมน้ำ และมีบ้านปลูกซ่อนเรือนไทยเข้าไปทางด้านหลัง  
นายจิตร-นางเอิบเป็นคนบดีในย่านคลองบางหลวง เป็นเจ้าของ



ขุนสถลมารคคำนวณ  
(แฉ่ว โกมลโชติ)



บ้านขุนสกลมารคค่านวน ปัจจุบันปิดตาย

เพราะทางเข้าบ้านเป็นเพียงตรอกเล็กๆ รถยนต์ไม่สามารถเข้าถึงได้

(ภาพ : ศูนย์ข้อมูลเล็ก-ประไพ วิริยะพันธุ์)

กิจการโรงเรียนอำนวยการศิลปปากคลองตลาด โรงเรียนอำนวยการศิลป  
ธนบุรี ย่านท่าดินแดง นอกจากนี้มีอุตสาหกรรมในครัวเรือน คือทำ  
หวานเย็นลักษณะเหมือนไอศกรีมแท่ง ใช้น้ำหวานสีต่างๆ ผสมน้ำ  
ตามสัดส่วน เอาใส่ถาดทำน้ำแข็งจนแข็งตัวแล้วเอาออกใส่กระติก  
น้ำแข็งขนาดใหญ่ให้คนรับไปขาย บ้านนายจิตรจึงมีตู้เย็นขนาดใหญ่  
หลายตู้ ภายหลังกิจการได้ไปซื้อที่ดินปลูกบ้านหลังใหม่ริมถนน  
อิสราภาพ บ้านหลังเก่าให้ญาติดูแลและทำเป็นห้องแบ่งเช่า ส่วน  
เรือนไทยริมน้ำถูกเพลิงไหม้หมดทั้งหลัง เมื่อเร็ว ๆ นี้ได้ผ่านไปที่  
บ้านเก่า พบว่ามีคนมาเช่าสิทธิ์และรื้อกลุ่มบ้านหลังเก่าออกหมด  
แล้ว ที่ดินริมคลองบางหลวงตั้งแต่เชิงสะพานนาวจำเนียรจนถึง  
วัดประดิษฐารามส่วนใหญ่เป็นที่ราชพัสดุ ที่เอกชนมีเฉพาะที่

คุณจิตรและคุณเอิบ ทั้งสุบุตร  
ถ่ายภาพเมื่อ พ.ศ. ๒๔๗๒  
(ภาพ : หนังสืออนุสรณ์  
พระราชทานเพลิงศพ  
นายจิตร ทั้งสุบุตร)



วังเจ้าคุ้มแห่งเดียว โรงเรียนอำนวยการศิลป์ที่ปากคลองตลาด ต่อมาได้ย้ายไปอยู่ที่ถนนศรีอยุธยา ส่วนโรงเรียนอำนวยการศิลป์ธนบุรีได้เลิกกิจการไป และเมื่อนายจิตรได้ย้ายบ้านมาอยู่ที่ใหม่ริมถนนอิสรภาพ ย่านสะพานเจริญพาศน์ กิจการทำหวานเย็นออกขายก็ล้มเลิกไปด้วย

ต่อจากบ้านนายจิตร ทั้งสุบุตร มีโรงต่อเรืออีก ๒-๓ โรง จนถึงหมู่บ้านขุนนางที่ขุนวิจิตรมาตราบกล่าวถึง แต่ไม่ได้ระบุว่า เป็นของใครบ้าง ขุนนางกลุ่มนี้คือบ้านขุนพินิตภูมิสถานและบ้านขุนวิจิตรสกุลกิจ (สกุลอาชวานนท์) บ้านขุนรัตนกร (แฮนน์ อัดตะนันท์) และหลวงวิมลประกาย (จรัส วิภาตะกัลป์) ปลูกรวมกันเป็นหมู่ใหญ่มีทางเดินถึงกันทุกบ้าน

ติดกับบ้านขุนนางกลุ่มนี้เป็นวังพระองค์เจ้าสนิทพงศ์-

**พัฒนเดช** พระนามเดิมคือหม่อมเจ้าตุ้ม สนิทวงศ์ อยู่ตรงข้าม บ้านพระยาสวัสดิ์วรวิถิ (ม.ร.ว. สายหยุด) วงนี้มีเนื้อที่ประมาณ ๑ ไร่เศษ มีทำนน้ำคอนกรีต ลงเขื่อนคอนกรีตชนิดสอดแวง ๓ ด้าน ล้อมรั้วสังกะสีทั้งหมด เฉพาะด้านหลังติดขอบวัดประดิษฐาราม ใช้สังกะสีแผ่นใหญ่ ๒ แผ่นต่อเลยทีเดียว ตำแหน่งเป็นเรือนปั้นหยา ชั้นเดียวได้ถุนสูง ๒ หลัง หันหน้าชนกัน มีนอกชานแล่นกลาง ภายหลังเจ้าของได้ทำหลังคาคลุมนอกชานไว้ทั้งหมด ทางขึ้นตำหนัก อยู่ด้านข้าง ขึ้นบันไดแล้วมีนอกชานแล่นถึงกันตลอด นอกชานด้าน ซ้ายมือมีเรือนไทยฝาไม้ไผ่ขัดแตะ มุงหลังคาจาก ใช้เป็นเรือนครัว ตำหนักในวังเจ้าตุ้มถ้าจะเปรียบเทียบกับบ้านพระยาสวัสดิ์วรวิถิ ในราชสกุลเดียวกันที่อยู่ตรงข้ามแตกต่างกันอย่างมาก บ้านพระยา สวัสดิ์ฯ หูหราชสวยงามกว่าตำหนักในวังเจ้าตุ้มเป็นไหน ๆ

วังเจ้าตุ้มอยู่ปากคลองบางไส้ไก่ เป็นคลองแยกจากคลอง บางหลวง เลี้ยวเข้าไปในคลองราว ๒๐๐ เมตรเป็นบ้าน**พันตำรวจเอก พระยาประสงค์สรรพการ (ยวง เอกะนาค)** เป็นบ้านสมัยใหม่ ทรงยุโรป ตกแต่งด้วยลายลูกไม้ฉลุอย่างที่เรียกว่า**ขนมปังขิง** บ้านนี้ ยังมีความสมบูรณ์ เพราะได้รับการบูรณะจากมหาวิทยาลัยราชภัฏ บ้านสมเด็จเจ้าพระยาและเป็นสมบัติของมหาวิทยาลัยแห่งนี้ มีลักษณะคล้าย ๆ กับบ้านวิเศษนิยม ใครที่เคยเห็นบ้านพระยา ประสงค์ฯ ลองจินตนาการเอาบ้านหลังนี้ไปแทนที่บ้านวิเศษนิยม ที่รื้อไปแล้ว จะได้ภาพที่เคยเล่าไว้ว่าสวยที่สุดเ็นคลองบางหลวง ตรงข้ามบ้านพระยาประสงค์ฯ เป็นบ้าน**หลวงอนุสิฐภูมิเทศ (เนียม เทวคุปต์)** ได้เปลี่ยนเจ้าของไปหลายสิบปีแล้ว และได้ถูกรื้อลงสร้าง หอพักนักศึกษาแทน

ปากคลองบางไส้ไก่อีกฝั่งหนึ่งเป็นที่ว่าการอำเภอบางกอกใหญ่ที่ขุนวิจิตรมาตรากล่าวถึง สร้างเมื่อปี พ.ศ. ๒๔๔๗ นายอำเภอคนแรกคือ **ขุนยี่สารเสนี** เมื่อทางราชการได้แบ่งเขตการปกครองใหม่โดยใช้คลองบางหลวงเป็นแนวแบ่งเขต และได้ย้ายที่ว่าการอำเภอบางกอกใหญ่ไปอยู่ข้างวัดหงส์รัตนาราม สถานที่เดิมเปลี่ยนเป็นกิ่งอำเภอบุพพาราม เมื่อ พ.ศ. ๒๔๗๐ เกิดวิกฤตเศรษฐกิจทางการเงินของประเทศ จำต้องยุบหน่วยงานราชการบางแห่งลง อำเภอนี้ได้ถูกยุบไปรวมกับอำเภอบางยี่เรือ ขณะนั้นที่ว่าการอำเภอบางยี่เรืออยู่ในบริเวณวัดราชคฤห์ ปัจจุบันทางราชการได้ย้ายอำเภอมาอยู่ในบริเวณวัดเวฬุราชิม ริมถนนเทอดไท และได้เปลี่ยนชื่อใหม่เป็นสำนักงานเขตธนบุรี

นายอำเภอคนสุดท้ายของกิ่งอำเภอบุพพารามคือ **ขุนสง่าบุรี (สง่า โรจนวิภาต)** เมื่อยุบกิ่งอำเภอไปแล้วและหมดความจำเป็นจะต้องใช้สถานที่ ทางราชการได้บอกขายเอกชน โดยมีเงื่อนไขว่าเมื่อผู้ซื้อซื้อได้แล้วให้รื้อออกไป บิดาผู้เขียน-- ขุนสง่าบุรีเป็นนายอำเภอแห่งนี้ได้เข้าไปขอร้องกับเจ้าพระยามุขมนตรี (อวบ เปาโรหิตย์) ว่าตัวท่านไม่มีบ้านอยู่ หากซื้อแล้วขอไม่รื้อ เจ้าพระยามุขมนตรียอมตามที่ขอ และซื้อขายกันในราคา ๑๖๐ บาท ได้อาศัยอยู่ต่อมาจนทุกวันนี้ ส่วนที่ดินได้ขอเช่าจากกรมรักษาที่หลวง ปัจจุบันเรียกกกรรมธนารักษ์ อาณาบริเวณของอำเภอแห่งนี้ราวครึ่งหนึ่งของวังเจ้าดุ่ม นอกจากตัวอำเภอแล้วไม่มีสิ่งก่อสร้างใด ๆ อีก เมื่อโรงเรียนบ้านสมเด็จเจ้าพระยาได้ขยายพื้นที่ทำโรงเรียน ทำให้มีประชาชนได้รับความสะดวกหลายราย บิดาผู้เขียนเลยแบ่งปันที่ว่างโดยรอบอำเภอทั้งด้านหน้า

ด้านหลังให้คนเหล่านั้นได้อยู่อาศัย แบ่งให้เป็นสิทธิ์ขาด และทางเดินรอบๆ ตัวอำเภอถูกใช้เป็นทางเข้า-ออก ปิดกั้นไม่ได้

ติดกับที่ว่าการอำเภอแห่งนี้ หากดูตามแผนที่เดิมของทางราชการมีโรงเรืออยู่ ๒ แห่ง แห่งแรกเป็น**โรงเรือของกระทรวงเกษตรธิการ** ต่อด้วย**โรงเรือของกรมสรรพากร** ผู้เขียนไม่ทันเห็นโรงเรือของกระทรวงเกษตรธิการ เห็นแต่บ้านเช่า ๓ หลังของพระยาประสงค์สรรพากร (ยวง) ต่อจากบ้านเช่าพระยาประสงค์ฯ เป็นบ้าน**หลวงวิจารณ์พานิชกิจ (เปลื้อง นาคะนิต)** คหบดีคนหนึ่งของคลองบางหลวง เป็นบ้านชั้นเดียวปลูกอยู่ริมคลอง ทาสีเทาๆ อย่างเดียวกับบ้านพระยาสวัสดิ์วรวิถิ หน้าบ้านมีป้ายชื่อว่า **บ้านนาคะนิต**

ในบริเวณนั้นนอกจากบ้านหลวงวิจารณ์พานิชกิจแล้ว ยังมีบ้าน**ขุนวิชัยฯ** จำพรรดาคักดีไม่ได้ ปัจจุบันคงเหลือแต่บ้านขุนวิชัยฯ บ้านช่องไม่ได้ใหญ่โตจนเป็นจุดสนใจ ต่อจากบ้านเรือนในกลุ่มนี้แล้วเป็นโรงเรือของกรมสรรพากร จุดเรือยนต์ขนาด ๒ ชั้นได้ ๕-๖ ลำ หลังคาสังกะสีได้รื้อถอนออกไปราว ๓๐-๔๐ ปี เห็นจะได้ เลยโรงเรือแห่งนี้ไปเล็กน้อยเป็นบ้าน**นาวาเอก พระยาชลธารวินิจฉัย (ม้วย ชลานุเคราะห์)** ภายในบริเวณบ้านมีบ้านหลายหลัง เรือนประธานเป็นบ้านไม้ ๒ ชั้น หลังคาสังกะสีปลูกสร้างอย่างธรรมดาทั่วไป เน้นเอาประโยชน์ใช้สอยมากกว่าความสวยงาม ปัจจุบันทายาทผู้ได้รับมรดกรื้อลงหมดแล้ว ด้านริมคลองไม่ลงเขื่อน คงปล่อยตามธรรมชาติ มีห้องแถวสร้างให้แจ็กเช่า ๖-๗ ห้อง อาชีพของผู้เช่าส่วนใหญ่ขายหมู หอยแมลงภู่น้อยกะพง เฉพาะหอยแมลงภู่นอกจากขายเป็นตัวๆ แล้วยัง

แกะเปลือกเอาแต่เนื้อออกขาย เปลือกที่แกะทิ้งลงใต้ถุนบ้าน เวลา  
น้ำลงจะเห็นเปลือกหอยทับถมอยู่ริมคลองเป็นกองสูงเต็มไปหมด  
เปลือกหอยที่ว่านี้บางครั้งก็เอาไปถมที่ในบ้านพระยาชลธารฯ มีอยู่  
ระยะหนึ่งคุณแม่ ชลานุเคราะห์ ข้าราชการของกรมโฆษณาการ  
เอาภาพยนตร์มาฉายในลานบ้าน และเจ้าของบ้านอนุญาตให้เด็ก  
และผู้ใหญ่แถวนั้นเข้าไปดูได้ ฉายเป็นเดือน ชาวบ้านที่เข้าไปดูหนึ่ง  
ต้องนั่งบนเปลือกหอย หนึ่งกลางแปลงของบ้านพระยาชลธารฯ  
เลยได้ชื่อว่า “เฉลิมหอย”

คุณหญิงของพระยาชลธารฯ ชื่อคุณหญิงเชื้อ มีบุตร  
ชายหญิงด้วยกันหลายคน คนโตรับราชการเป็นโฆษกประจำกรม  
โฆษณาการชื่อคุณแม่ ชลานุเคราะห์ คนรุ่นเก๋ารู้จักดี อีกคนเป็น  
หญิง เดิมชื่อชาญสมร ได้เปลี่ยนชื่อในสมัยจอมพล ป. พิบูลสงคราม  
เหลือเพียง “สมร” มีชื่อเล่นว่า น้อย คนนี้เป็นนักประพันธ์ เจ้าของ  
นามปากกา *น้อย ชลานุเคราะห์* ลูกชายคนเล็กเดิมชื่อชลอหมู่  
เปลี่ยนเป็น “ชลหู่” เป็นผู้เรียบเรียงและอำนวยเพลงวงดุริยางค์  
สากล กรมศิลปากร ถึงแก่กรรมไปเมื่อปี พ.ศ. ๒๕๔๗ ภรรยา  
คุณชลหู่ชื่อสุวรรณี (สกุลเดิม “ศรีบุญรัตน์”) เป็นศิลปินแห่งชาติ  
สาขานาฏศิลป์ละครรำ พ.ศ. ๒๕๓๓

ต่อจากบ้านพระยาชลธารฯ วิจัยเป็นวังกรมหมื่นพิทยาลงกรณ์ หรือ **พระองค์เจ้ารัชนิแจมจรัส** เจ้าของนามปากกา น.ม.ส.  
ชาวบ้านเรียกว่า **วังพระองค์รัชนิ** หน้าวังด้านคลองบางหลวง  
ไม่มีเขื่อน คงปล่อยตามธรรมชาติ ไม่มีรั้ว ด้านหลังวังเป็นรั้วสังกะสี  
ติดขอบวัดประดิษฐานราม ด้านที่ติดกับบ้านพระยาชลธารฯ วิจัย  
ก็เป็นรั้วสังกะสีเช่นกัน ส่วนอีกด้านหนึ่งติดวัดประดิษฐานราม



ไม่มีรั้ว คงใช้ระเบียงพระนอนของวัดเป็นแนวเขตของวัง ตำแหน่ง  
ในวังเป็นเรือนไทย หลังคามุงจาก ๒-๓ หลัง ปลูกเป็นกลุ่มเดียวกัน  
ทำนองเรือนหมู่ ตามที่เห็นในขณะนั้น ท่านเจ้าของวังไม่ได้ประทับ  
อยู่ หากแต่ย้ายไปอยู่ที่วังถนนประมวญฝั่งกรุงเทพฯ คงมีแต่คน  
เฝ้าตำแหน่ง ๒-๓ คนเท่านั้น ปัจจุบันได้เปลี่ยนเจ้าของปลูกเป็น  
ทาว์นเฮาส์ทั้งหมด

ในหนังสือของขุนวิจิตรมาตรากล่าวถึงบ้านพระยาชลธาร-  
วินิจฉัยแล้ว ท่านเว้นวังนี้ไป พุดถึงวัดประดิษฐารามเลยทีเดียว  
และไปกล่าวอีกครั้งหนึ่งตรงเชิงสะพานเจริญพาศน์ที่เป็นบ้าน  
คุณหญิงอายุยืนว่าเป็นวังกรมหมื่นพิทยาลงกรณ์อยู่ตรงนี้ จากนั้น  
ก็ไปกล่าวถึงบ้านพระยาราชาานุประพันธ์ (หุ้ย) ที่อยู่ปากคลอง  
วัดบุปผาราม ชาวบ้านเรียกคลองวัดดอกไม้

วัดประดิษฐารามซึ่งต่อจากวังกรมหมื่นพิทยาลงกรณ์ เดิม  
เรียกว่าวัดรามัญประดิษฐ์หรือวัดมอญ เพราะอยู่ในกลุ่มคนมอญ  
และมอญเป็นผู้สร้าง สัญลักษณ์ของวัดที่มอญสร้างคือเสาหงส์  
วัดนี้ก็เช่นเดียวกัน มีเสาหงส์อยู่ตรงทำนน้ำของวัด วัดไม่ได้อยู่ริมคลอง  
ทีเดียว มีบ้านเรือนคนไทยเชื้อสายมอญกลุ่มหนึ่งอยู่ริมคลอง  
บังอยู่ มีบ้านข้าราชการทหารเรือคือบ้าน**หลวงกลศาสตร์เสนี**  
**(อัน ศาสตร์ริน)** ปัจจุบันลูกหลานใช้นามบรรดาศักดิ์เป็นนามสกุล  
คือ “กลศาสตร์เสนี” ตรงทำนน้ำเดิมมีคลองซอยแยกจากคลอง  
บางหลวงไปเชื่อมกับคลองสมเด็จ ปัจจุบันทางราชการถมคลอง  
ด้านนี้เป็นถนนทั้งหมด เนื่องจากบ้านเมืองมีความเจริญและ  
เปลี่ยนแปลงไปตามกาลเวลา

จากทำนน้ำวัดมอญไปจนถึงเชิงสะพานเจริญพาศน์มีบ้าน

หลังหนึ่งเรียกว่าบ้านลูกตาล เพราะเจ้าของมีอาชีพขายลูกตาล ตั้งแต่ตาลอ่อนจนถึงตาลแก่ที่ยีเอาเนื้อไปทำขนมตาลหมดแล้ว หัวลูกตาลเก็บกองไว้จนรากงอกได้ที่แล้วเฉาะเอาจาวออกไปเชื่อม เป็นลูกตาลเชื่อม บ้านลูกตาลนี้เป็นบ้านของ**พันตรี หลวงบริรักษ์-สารบรรณ (เลื่อน คล้ายแก้ว)**

จากบ้านลูกตาลเป็นบ้าน**พันตำรวจเอกบรรจง ชีพเป็นสุข** บ้านนายแพทย์**เถียร อุทยานัง** แพทย์ประจำโรงพยาบาลศิริราช และบ้าน**พานิชเจริญผล** เป็นชาวมุสลิม มีร้านค้าอยู่ที่ถนนพารุวัต จากบ้านนี้เป็น**ศาลเจ้ากวนอู** ศาลเจ้าแห่งนี้สมัยขุนวิจิตรมาตรา น่าจะมีอยู่ก่อนแล้ว แต่ท่านไม่ได้กล่าวถึง หลังบ้านเหล่านี้เป็นชอย ปัจจุบันเรียกว่าชอยโรงเรียนประสาธศิลป์ (ชอยอิศรภาพ ๑๙) มีบ้านขุนนางอยู่หลายหลัง ได้แก่ บ้าน**พระยาลักษณะ-สุดสุนทร (เหล็ยม ลักษณะสุด)** ล้อมด้วยบ้าน**พระประชากร-บริรักษ์ (แอร่ม สุนทรสารทูล)** บ้าน**หลวงประคุณวิชาสนอง (เปล่ง กาญจนนัชฐิติ)** บ้าน**หลวงสมิตโยธากรณ์ (เปลี่ยน สมิตะพินธุ)** บ้าน**คุณหญิงนวม--ภรรยาพระยาเฉลิมอากาศ (สุณี สุวรรณ-ประทีป)** ต่อจากบ้านคุณหญิงนวมเป็นบ้าน**พลเรือตรีแสวง กาญจนะนก** บ้าน**พระลักษมณา (หล้า ชลายนเดชะ)** ปัจจุบันคงเหลือแต่บ้าน**พระประชากรบริรักษ์** บ้าน**หลวงประคุณวิชาสนอง** บ้าน**พระลักษมณา** นอกนั้นเปลี่ยนมือไปเป็นของคนอื่นหมดแล้ว อีกบ้านหนึ่งคือบ้าน**พระยาราชเวศม์ผดุง (สาย สายะวิบูลย์)** อยู่ปากทางเข้าวัดประดิษฐานราม ตรงข้ามมหาวิทยาลัยราชภัฏ บ้านสมเด็จพระเจ้าพระยา

ต่อจากบ้านกลุ่มขุนนางดังกล่าวแล้วเป็น**สะพานเจริญ-**

พาศน์ เชียงสะพานเจริญพาศน์อีกฝั่งหนึ่งเป็นบ้านพระยาสกุล  
บุญนาค ตั้งแต่เชียงสะพานไปจนถึงปากคลองวัดบุญปารามหรือ  
คลองวัดดอกไม้ เริ่มตั้งแต่บ้าน**คุณหญิงอายุยืน** คุณหญิงภรรยา  
ของนาวาเอก พระยาอรสูมพลาภิบาล (เด่น บุญนาค) และคงมี  
การแบ่งปันกันในหมู่ทายาท บางส่วนเป็นโรงย้อมผ้า ยังมี**ตรอก  
โรงคราม**อยู่ในที่ดินผืนนี้ ที่ดินผืนนี้ทั้งหมดเดิมเป็นบ้านพระยา  
ราชานุประพันธ์ (หุ้ย) บางส่วนเป็นบ้านพระยาราชานุประพันธ์  
(สุดใจ) ต่อจากกลุ่มบ้านสกุลบุญนาคตรงนี้แล้วเป็นมัสยิดเรียก  
กันว่า **กุฎีขาว** จนถึงบ้านปรมาจารย์ดนตรีไทยคือบ้าน**จางวางทั่ว  
พาทย์โกศล** อยู่เชียงสะพานสร้างใหม่ข้ามคลองบางหลวง มีถนน



บ้านเครื่องของพาทย์โกศล ครูดนตรีแห่งสำนักฝั่งธนฯ  
ซึ่งตัวเรือนตั้งอยู่หลังวัดกัลยาณมิตร  
(ภาพ : ศูนย์ข้อมูลเล็ก-ประไพ วิริยะพันธุ์)

(ขวา) บ้านพระยา  
ประสิทธิสงคราม (ใหญ่ เกตุทัต)  
อยู่ตรงข้ามกับวัดหงส์รัตนาราม  
(ภาพ : ธีรนนท์ ช่วงพิชิต)  
(ล่าง) ภายในบ้าน  
พระยาประสิทธิสงคราม  
ประดับผนังด้วย  
ภาพวาดและภาพถ่าย  
ของบรรพบุรุษ  
(ภาพ : ธีรนนท์ ช่วงพิชิต)



แยกจากถนนประชาธิปไตยตรงด้านหลังโรงเรียนศึกษานารีข้ามคลอง  
ที่ว่านี้ไปบรรจบกับถนนวังเดิมและถนนอรุณอมรินทร์ ต่อจาก  
บ้านจางวางทั่วเป็นวัดกัลยาณมิตร เคยมีโรงสีข้าวขนาดใหญ่อยู่  
ริมคลองติดกับวัด ปัจจุบันโรงสีเลิกกิจการไปแล้ว นัยว่าเหลือแต่  
เสาคอนกรีตริมคลอง ซึ่งแต่เดิมใช้เป็นที่ผูกเรือข้าวที่มารับ-ส่ง  
ข้าวที่โรงสี วัดกัลยาณมิตรด้านริมคลองบางหลวงในอดีต เมื่อถึง



บรรยากาศทำน้ำวัดกัลยาณมิตรหรือวัดหลวงพ่อดำในปี พ.ศ. ๒๔๙๙  
ยังเห็นมีเรือค้าขายจอดอยู่ริมเขื่อนหน้าวัด (ภาพ : เพจ 77PPP)

ฤดูมะม่วง ชาวสวนบางซำจะล่องเรือมาจอดที่ริมคลองแห่งนี้ เป็น  
แหล่งซื้อขายมะม่วงที่ใหญ่ที่สุดทางฝั่งธนบุรี ใครจะซื้อมะม่วงต้องไป  
ที่วัดกัลยาณมิตร

ส่วนที่จะย้อนรอยขึ้นไปจนถึงปากคลองด่านนั้นได้เคยบอก  
แล้วว่าช่วงนี้ออกจะไกลตัวผู้เขียนไปบ้าง แต่ยังพอจำได้บางแห่ง  
ขุนวิจิตรมาตราเล่าได้ดีว่าเพราะใกล้บ้านของท่าน จากบ้าน  
ขุนวิจิตรมาตราย้อนขึ้นไปจนถึงปากคลองด่านมีวัดหลายแห่ง  
ที่กล่าวไว้คือวัดอินทารามหรือที่แต่เดิมเรียกว่าวัดใต้ วัดบางยี่เรือใต้  
หรือวัดบางยี่เรือนอก วัดจันทารามหรือวัดกลาง และวัดราชคฤห์  
บางที่เรียกว่าวัดมณเฑียรราชคฤห์ ทั้ง ๓ วัดนี้ตั้งอยู่ริมคลองบางหลวง  
เรียงกันไป

วัดอินทารามเป็นวัดโบราณแต่ครั้งกรุงศรีอยุธยา สมเด็จพระเจ้ากรุงธนบุรีเสด็จพระราชดำเนินบำเพ็ญพระราชกุศลใน  
โอกาสต่าง ๆ เป็นประจำ ปลายรัชกาลเป็นที่เจริญวิปัสสนา เป็น

ศาลาภิรมย์ภักดี  
เป็นศาลาทำน้ำที่ตั้งอยู่  
บริเวณวัดอินทาราม  
ภาพถ่ายเมื่อ พ.ศ. ๒๕๑๗  
(ภาพ : ศูนย์ข้อมูล  
เล็ก-ประไพ วิริยะพันธุ์)



ที่ฝั่งพระบรมศพและเป็นที่ถวายพระเพลิงพระบรมศพในต้นกรุงรัตนโกสินทร์ มีคลองซอยข้างวัดปลุกบัวหลวง มีสะพานปูนเล็กๆ ข้ามคลองซอยไปวัดจันทารามได้ บริเวณริมคลองซอยวัดแห่งนี้เป็นที่ค้าขายของสวนต่างๆ ที่มีมากได้แก่หมากและพลู เป็นสัญลักษณ์อย่างหนึ่งของวัดนี้ โบสถ์ วิหาร และสิ่งก่อสร้างต่างๆ ของวัดใหญ่โตดีกว่าวัดจันทารามและวัดราชคฤห์

**วัดจันทาราม**หรือวัดกลางอยู่ติดกับวัดอินทาราม หน้าวัดบริเวณริมคลองบางหลวงมีโรงทิมใหญ่ใช้เป็นที่พักพิงกุศลในโอกาสต่างๆ เป็นที่สวดศพ ใช้ทำหน้าที่เสมือนศาลาการเปรียญประจำวัด บริเวณหน้าโรงทิมและหน้าวัดทั้งหมดเป็นตลาดเช้า พ่อค้าแม่ขายจะนำพืชผักผลไม้มาขาย นอกนั้นก็ยังมีแผงขายของประเภทอื่นอยู่ทั่วไป ขายพักหนึ่งสายๆ ก็เลิก ไม่เกิน ๔ โมงเช้า เมื่อกิจการตลาดเติบโตขึ้น วัดจึงรื้อโรงทิมทั้งหมด สร้างเป็นแผง

ขายของ บริเวณวัดในส่วนอื่น ๆ ก็สร้างเป็นแผงและร้านค้าถาวร  
อื่น ๆ จนหมด หากใครจะไปซื้อสิ่งของต่าง ๆ มากินมาใช้ หรือ  
ซื้อสิ่งของไปขายต่อก็ต้องไปที่ตลาดวัดกลางแห่งนี้ ต่อจากวัดกลาง  
เป็นวัดราชคฤห์

**วัดราชคฤห์**หรือวัดมอญราชคฤห์เป็นวัดเล็ก ๆ โบสถ์วิหาร  
ไม่สวยงามเท่า ๒ วัดที่กล่าวมาแล้ว ที่สะดุดตามีสิ่งเดียว คือ ภูเขา  
จำลองและสร้างมณฑปพระพุทธรูปไว้ข้างบน หน้าวัดด้านริมคลอง  
เป็นที่ตั้งของที่ว่าการอำเภอบางยี่เรือ เป็นอาคารไม้ชั้นเดียวได้ดูสูง  
มีบันไดลงด้านข้างทั้ง ๒ ข้าง ด้านหลังอาคารที่ทำการชั้นล่างเป็น  
ที่ทำงานของสัสดี อำเภอบางยี่เรือได้ย้ายไปอยู่ที่วัดเวฬุราชิมและ  
เปลี่ยนชื่อเป็นเขตรชนบุรีตั้งได้กล่าวไว้แล้วข้างต้น หน้าวัดยังมี  
พ่อค้าแม่ค้าขายของประปราย ไม่มากเหมือนวัดจันทาราม

ส่วนคลองบางหลวงฝั่งตรงข้ามวัดดังกล่าว มีโกดังข้าว  
ส่งออกข้าวสาร มีเรือลากจูง ๒ ลำ ลำหนึ่งชื่อ “แซเอง” อีกลำหนึ่ง  
ชื่อ “น้ำเอง” ไว้ลากเรือข้าวที่เรียกว่าเรือเอี่ยมจุ่นไปที่ปากน้ำ เพื่อ  
ถ่ายไปขึ้นเรือใหญ่ เรือทั้ง ๒ ลำที่เห็นสะดุดตาก็คือส่วนประกอบ  
ตลอดจนถึงประดับประดาของเรือที่ทำด้วยทองเหลืองถูกขัดถู  
ให้เป็นเงาตลอดเวลา ไม่มีหมอมแมกกระทั่งปล่องไฟ โดยเฉพาะ  
ปล่องไฟเรือในส่วนที่ใช้งานทำด้วยท่อเหล็ก เรือ ๒ ลำนี้จะมี  
ปลอกทองเหลืองขนาดใหญ่สวมปล่องเหล็กอีกชั้นหนึ่ง เรือกลไฟ  
ดังกล่าวยังใช้ฟันเผาหม้อน้ำเป็นแรงขับเคลื่อน โรงสีแห่งนี้มีทำน้ำ  
มีเรือรับจ้างข้ามปากให้บริการผู้คนที่จะไปมาระหว่างวัดอินทาราม  
กับโรงสี ไกล ๆ กับโรงสีมีตึกใหญ่ ๒ ชั้น สีออกชมพู จะเป็นบ้าน  
เจ้าของโรงสีหรือบ้านใครไม่ทราบได้

พันวัดราชคฤห์ไปเล็กน้อย จะถึงสถานที่ที่เรียกว่าตลาดพลู อยู่หลังสถานีรถไฟตลาดพลูและริมถนนเทอดไท ตลาดพลูเป็น ตลาดสดอย่างตลาดทั่วไป ข้างบนเป็นวิกหนังหรือโรงหนัง เรียกว่า วิกสูง รัฐบาลสมัยนายควง อภัยวงศ์ การเงินของประเทศฝืดเคือง ไม่มีเงินหมุนเวียน รัฐบาลสมัยนั้นเลยใช้วิกตลาดพลูเปิดเป็นบ่อน กาสีในอยู่พักหนึ่ง การพนันที่ขึ้นหน้าขึ้นตาของกาสีในแห่งนี้คือ จัбыี่ก็ มีหมายเลขแทง ๑๒ ตัว ได้สิบเท่าของเงินที่แทงถูก แม้เมื่อ เลิกบ่อนกาสีในไปแล้ว จัбыี่ก็ก็ยังมึเหลื่ออยู่จนทุกวันนี้ ไกล ๆ กับ วิกสูงแห่งนี้มีโรงหนังอีกแห่งหนึ่งอยู่ริมถนนเทอดไท เป็นวิกชั้นเดียว เลยเรียกว่า วิกเดี่ยว ก่อนที่จะถึงวิกสูงแนวเดียวกับวัดราชคฤห์ มีอาหารมีชื่อคือหมี่กรอบ ร. ๕ ส่วนที่วิกสูงมีขนมเป็องไทยมีชื่อ เจ้าของชื่อสมจิตร เลยเรียกว่าขนมเป็องแม่สมจิตร และได้เลิกขาย ไปหลายสิบปีแล้ว ส่วนหมี่กรอบทราบว่ายังทำอยู่ ปัจจุบันบริเวณ ตลาดพลูตรงนี้ทางราชการได้ตัดถนนใหม่จากแยกบุคคลิโลมาที่ ตลาดพลู แล้วสร้างสะพานข้ามคลองบางหลวงตัดตรงไปบรรจบ กับสามแยกท่าพระ

เลยบริเวณตลาดพลูไปเล็กน้อยมีบ้านคนคบดี ๓ หลัง ปลูกเรียงกันไปตามริมฝั่งคลอง ใครเป็นเจ้าของไม่ทราบได้ เรียกว่า บ้านสามเรือน เป็นเรือนสมัยใหม่ หน้าบ้านมีร้านต้นไม้เป็น ชั้น ๆ ตั้งกระดางลายคราม ปลูกตะโกตัดมากมายเป็นที่สะดุดตา ต่อจากบ้านสามเรือนไปเล็กน้อยเป็นโรงเรือขนาดย่อม มีท่าขึ้น สินค้า ที่ตรงนี้เป็นที่ค้าส่งพลูอย่างเดียว มีหมากบ้างเล็กน้อย ขายส่งพลูเป็นหลักใหญ่ ๆ ออกไปทั้งกรุงเทพฯ และต่างจังหวัด ชาวสวนพลูนำพลูมาขาย ณ ที่นี้แห่งเดียว เป็นตลาดพลูตัวจริง



เลยทีเดียว จะเห็นได้ว่าตลาดพลูอยู่ติดกับบริเวณตลาดพลูที่เป็นตลาดสดและวิกการแสดงกับตลาดเช้าหน้าวัดทั้ง ๓ แห่งที่กล่าวมาแล้ว เฉพาะที่วัดอินทารามเป็นตลาดขายปลีกมากกว่าปลูสถานที่ทั้ง ๓ แห่งเลยรวมเรียกว่าตลาดพลูทั้งหมด เมื่อตลาดพลูตัวจริงเลิกไป ตลาดพลูตรงที่มีวิกก็เลยกลายเป็นตัวจริงไป ส่วนตลาดเช้าหน้าวัดทั้ง ๓ แห่ง จุดใหญ่ของตลาดอยู่ที่วัดกลางและไม่ได้ซื้อขายเฉพาะช่วงเช้า แต่ขายกันทั้งวัน

เลยตลาดพลูเดินไปเป็นคลองบางสะแก ปัจจุบันมีประตูระบายน้ำป้องกันน้ำท่วม คลองตื้นเขินใช้การไม่ได้ไปหมดแล้ว ต่อจากคลองบางสะแกไปเล็กน้อยก็ถึงปากคลองด่าน ปากคลองด่านเป็นชุมชนที่มีคนอยู่หนาแน่น ปากคลองมีห้องแถวไม้ชั้นเดียวมีทางเดินเป็นสะพานไม้ลูกระนาดอยู่หน้าห้องแถว ใช้เป็นที่สัญจรของคนแถวนั้น ตรงปากคลองด่านมีเสาหินใหญ่ขนาดเสาเรือ เป็นเสาหินแกรนิต ปลายเสาทำเป็นรูปดอกบัวปักอยู่ชายคลอง สะพานทางเดินหน้าห้องแถวห่างจากชายฝั่งมาก ชาวบ้านผูกผ้าสีต่างๆ มีโต๊ะเก้าอี้ มีร่มกระดาษวางอยู่ในบางครั้ง มีกระถางรูปอยู่โคนเสา ชาวบ้านทำเหมือนนอกชานล้อมเสาไว้ ผู้ใหญ่บอกว่า เป็นเสาหินแสดงขอบเขตไม่ให้ขุนนาง เจ้านาย ออกไปนอกเสาหิน โดยไม่ได้รับพระราชทานพระบรมราชานุญาต หากฝ่าฝืนถือว่าเป็นขบถ

เสาหินที่ว่านี้มีอยู่ ๓ แห่ง คือที่สามเสนและพระประแดง สองแห่งนี้ไม่เคยเห็น คงได้ยินจากคำบอกเล่าของผู้ใหญ่เท่านั้น ส่วนเสาหินที่ปากคลองด่านนอกจากเป็นที่แสดงขอบเขตไม่ให้ขุนนาง เจ้านาย ออกไปนอกพื้นที่แล้ว ยังเป็นที่เบิกโขลนทวาร



บ้านพระยาภักตินฤเบศร์ (แก้ว ศาลิคุปต) ตั้งอยู่ปากคลองภาษีเจริญ  
ฝั่งตรงข้ามวัดปากน้ำ ภายใตเงาไม้และราวลูกกรงเหล็กหล่อสวยงาม  
(ภาพ : ศูนย์ข้อมูลเล็ก-ประไพ วิริยะพันธุ์)



เสาประโคนหรือเสาหินที่ปากคลองด่านและริมคลองบางหลวงอีกฟากฝั่ง  
(บนซ้าย) เสาที่ปากคลองด่านปัจจุบันอยู่ใต้ร้านขายโลงซีสะ  
ขณะที่อีกเสา (บนขวา) ตั้งอยู่ริมคลองบางหลวงฝั่งตรงข้าม  
ภายในอาณาบริเวณบ้านที่ด้านหน้าเป็นที่ตั้งของศาลเจ้า  
(ภาพ : ศูนย์ข้อมูลเล็ก-ประไพ วิริยะพันธุ์)

หมายถึงกองทัพที่จะยกออกไปทางด้านนี้จะต้องทำพิธีตัดไม้  
ข่มนาม เรียกขวัญกำลังใจทหารในกองทัพให้เกิดความฮึกเหิม  
ที่จะชนะข้าศึกกลับมา ก่อนที่จะออกจากประตูเมืองไปเผชิญหน้า  
กับข้าศึก

คลองบางหลวงหรือคลองบางกอกใหญ่ ปากคลองเริ่ม  
ตั้งแต่ป้อมวิไชยประสิทธิ์เรื่อยไปจนถึงปากคลองด่าน จะเชื่อมต่อกับ  
คลองอะไรอีกไม่ทราบ ตรงสะพานบางไผ่เคยเห็นป้ายชื่อว่า  
“คลองบางหลวงน้อย” ตามที่เคยผ่านเข้าไป จะผ่านตลาดน้ำ  
บางแกว ปลายคลองมอญ จนไปบรรจบกับคลองบางกอกน้อย  
ตรงวัดสุวรรณคีรี (วัดชีเหล็ก) ปากคลองตรงนี้เป็นคลองชักพระ

ในอดีตเมื่อ ๕๐-๖๐ ปีก่อน น้ำในคลองบางหลวงไหลสะอาด ชาวบ้านริมฝั่งคลองใช้สอยดื่มกินได้ แม้น้ำหน้า น้ำหลากจาก ภาคเหนือพัดพาเอาดินแดงปนมากับน้ำ จนน้ำกลายเป็นสีดินลูกรัง เพียงตักเอามาแกว่งสารส้มให้ตกตะกอนก็ใช้ได้เหมือนเดิม ถ้าเป็นฤดูแล้งน้ำแห้งจนขุดคลอง เด็ก ๆ ยังไปดำผุดดำว่ายในคลองได้ทั้ง ๆ ที่น้ำขุ่นเป็นตม ในฤดูแล้งนี้น้ำแห้งจนเห็นชายเลนทั้งสองฝั่ง เหลือเป็นทางน้ำเล็ก ๆ กึ่งกลางคลองกว้างไม่เกิน ๓๐ เมตร ความลึกขนาดเด็ก ๘-๙ ขวบยืนในพื้นโคลงได้ น้ำเพียงแค่คอเท่านั้น บางครั้งน้ำถูกแดดเผา เรือยนต์วิ่งกวนจนน้ำขุ่น กุ้งปลาขาดออกซิเจนต้องลอยตัวขึ้นมาบนผิวน้ำ ลักษณะเช่นนี้เรียกกันว่า “กุ้งมั่ว” ชาวบ้านสองฝั่งคลองลงไปช้อนกุ้งปลาเป็นที่สนุกสนานได้กันคนละมาก ๆ ยิ่งช่วงน้ำขึ้นยังมีมากและจับง่าย โดยเฉพาะกุ้งจะติดตัวขึ้นฝั่ง

หากเป็นฤดูหนาว ช่วงเช้าน้ำจะขึ้นเต็มฝั่ง น้ำในคลองจะเป็นไอลอยตัวขึ้นผิวน้ำกลายเป็นหมอก บางครั้งหมอกหนาจนมองไม่เห็นฝั่งตรงข้าม หน้าหนาวกุ้งจะชุมเป็นพิเศษ ชาวบ้านที่ดำน้ำเก่งจะดำลงไปแถวโคนเสาไฟบ้าง เสาบ้านที่อยู่ในน้ำบ้าง เพื่อคลำหากุ้งตัวโต ๆ อย่างกุ้งก้ามกรามเอามาทำอาหาร หากเป็นหน้าฝน ฝนตกหนักมาก ชาวบ้านนิยมรองน้ำฝนไว้ดื่มกิน เพราะสะอาดกว่าน้ำในคลอง ความจริงแล้วน้ำในคลองก็เชื่อว่าสะอาดเลยทีเดียว ชาวบ้านที่ปลูกบ้านในคลองชี้เหยี่ยวลงในคลองทั้งนั้น ผู้ใหญ่มักจะปรามเด็กไม่ให้เล่นน้ำในคลอง เพราะเห็นว่าไม่สะอาด หรือไม่ก็กำชับไม่ให้เข้าปาก ที่ว่าสะอาดหมายถึงว่าใช้สอยดื่มกินได้ ผิดกับปัจจุบันที่ใช้อะไรไม่ได้เลย เป็นที่รองรับน้ำเสีย

จากคุณคลองต่าง ๆ ของชุมชน จนกลายเป็นน้ำเน่าไปทั้งคลอง เมื่อมีการสร้างเขื่อนหรือประตูระบายน้ำป้องกันน้ำท่วม ทางราชการปิดประตูระบายน้ำหมด น้ำยิ่งเน่าเสีย กุ้งหอยปูปลาที่เคยมีแต่ก่อนตายหมด

ชีวิตประจำวันของคนสองฝั่งคลอง ตอนเช้าจะมีเรือลำเล็ก ๆ ขายเป็นจำพวกหมู ปลา หอยแมลงภู่ หอยกะพง เลือดหมู ถังดอก เร่ขายในท้องน้ำ เพื่อให้ชาวบ้านซื้อไปประกอบอาหาร อย่างง่ายให้ลูกหลานกินก่อนไปโรงเรียนและทำงาน กลางวันมีข้าวแกง กาแฟ และขนมอย่างอื่นขาย บ่ายหน่อยใครขี่เกี๊ยงไปตลาดก็มีเรือบรรทุกพืชผักสวนครัว หมู เนื้อ ปลา มาขาย ตกเย็นค่ำมีข้าวต้มปลา โจ๊ก และขนมหวานประเภทขนมถาด และจำพวกแกงบวดขายตั้งแต่หัวค่ำยันตีหนึ่ง เรียกว่ามีของซื้อกินได้ตลอดวันตลอดคืน

การดำเนินชีวิตของชาวบ้าน ผู้ชายเป็นข้าราชการหรือทำงานนอกบ้าน ผู้หญิงเป็นแม่บ้านหรือค้าขายเล็ก ๆ น้อย ๆ พวกที่อยู่ตามตลาดใหญ่ ๆ ก็ขายพืชผักผลไม้หรือสินค้าอื่น ๆ ซื้อมาขายไปในแต่ละวัน หากเป็นร้านค้าก็เป็นประเภทโชห่วย ไม่มีใครตั้งห้างตั้งโรงงาน หากจะมีก็น้อยรายนับจำนวนได้ อุตสาหกรรมริมฝั่งคลองที่ขึ้นหน้าขึ้นตาได้แก่กิจการต่อเรือ เป็นธุรกิจของชาวจีนไหหลำ มีโรงต่อเรือเป็นระยะๆ ทั้ง ๒ ฝั่งคลองจนถึงปากคลองด่าน รวม ๆ กันแล้วราว ๓๐ โรง มีอยู่โรงเดียวทำแจวพายขายอย่างเดียว อยู่แถววัดท้ายตลาด นอกจากขายแจวพาย คงขายชัน น้ำมันยาง หูแจว เป็นสินค้าเสริมเท่านั้น หน้าโรงต่อเรือทุกแห่งมีแพซุงไม้สักจอดอยู่ เจ้าของจะแปรรูปด้วยการนำซุง

ทั้งหมดนี้ ใช้เลื่อยชนิด ๒ คนชักชอยจนเป็นไม้กระดานแล้วนำไปต่อเรือ เรือที่ต่อเป็นเรือสำปั้นแจวพาย เรือบดขนาดใหญ่เป็นเรือบรรทุกข้าวใช้ขับล่องระหว่างกรุงเทพฯ กับปากน้ำโพ การคมนาคมแต่ก่อนใช้แม่น้ำและคลองเป็นหลัก ถนนหนทางมีน้อย สนนราคาสำหรับเรือข้าวใหญ่ ๆ สมัยนั้นตกราวลำละ ๑ แสนบาท ตะปูที่ใช้ตอกเป็นหัวสี่เหลี่ยม เวลาจะตอกกับลำเรือต้องใช้ ส่วนจะเอาตะปูจมน้ำไปก่อน แล้วจึงเอาตะปูจมน้ำติดลงไปให้หัวตะปูจมต่ำลงไปจากพื้นกระดานเล็กน้อย แล้วเอาชั้นน้ำมันยางผสม ปิดทับหัวตะปู ฉะนั้นเรือต่อใหญ่ ๆ จะเห็นท้องเรือด้านนอกเป็นรอยกลม ๆ อยู่ทั่วไป ลึกจากฝั่งคลองเข้าไปด้านหลัง ส่วนมากเป็นสวนผลไม้ ผู้คนไม่หนาแน่นเหมือนทุกวันนี้

สภาพบ้านเรือนริมฝั่งคลองส่วนใหญ่เป็นคนชั้นกลาง พอมีกินมีใช้ คนมีฐานะดีมีไม่มาก การค้าส่วนใหญ่อยู่ในมือคนจีน คนไทยทำเรือกสวน ค่าขายเล็ก ๆ น้อย ๆ สภาพบ้านเรือนเปลี่ยนแปลงไปเป็นส่วนใหญ่ บ้านเรือนเก่า ๆ ที่เคยมีถูกรื้อถอนไปแล้วสร้างใหม่ ที่ดินบางแห่งเปลี่ยนสภาพและกลายเป็นตำนานไปก็มี ที่ไม่เปลี่ยนแปลงก็คือวัด อยู่ที่ไหนก็คงอยู่ที่นั่น โบสถ์วิหารถ้าไม่ผุพังทรุดโทรมไปตามเวลา บางแห่งก็สร้างใหม่ทั้งหมด

คนรุ่นเก่าล้มหายตายจากไปหรือย้ายไปอยู่ที่อื่น มีคนรุ่นใหม่และคนต่างถิ่นมาอยู่แทน หมุนเวียนกันไป คลองบางหลวงเริ่มมีไฟฟ้าใช้สมัยรัชกาลที่ ๖ เพราะในหลวงต้องเสด็จพระราชดำเนินไปบ้านอยู่บ่อย ๆ วิชาของเจ้าพระยาสุธรรมมนตรี (ปลัดสุจริตกุล) คนหนึ่งเป็นพระสนมเอก คือ พระสุจริตสุตา (เปรี๊ยะ)



ธิดาทั้งสองของ  
เจ้าพระยาสุธรรมมนตรี  
(ซ้าย) คุณประไพ ผู้ซึ่งต่อมา  
ได้รับสถาปนาเป็น  
สมเด็จพระนางเจ้าอินทรศักดิศจี  
พระบรมราชินีในรัชกาลที่ ๖  
(ขวา) คุณเป็รื่อง ผู้เป็นพี่สาว  
ที่ได้ดำรงตำแหน่งพระสุจริตสุดา  
พระสนมเอกในรัชกาลที่ ๖  
(ภาพ : สำนักหอจดหมายเหตุ  
แห่งชาติ)



วังประตูน้ำของสมเด็จพระนางเจ้าอินทรศักดิศจี พระวรราชชายา  
ซึ่งทำให้ชาวคลองบางหลวงได้มีไฟฟ้าใช้ก่อนย่านใดๆ ในฝั่งธนฯ  
(ภาพ : เพจคนรักวัง บ้านโบราณ)

สุจริตกุล) อีกคนหนึ่งคือคุณประไพ สุจริตกุล ต่อมาเป็นสมเด็จพระ  
พระนางเจ้าอินทรศักดิศจี พระบรมราชินีในรัชกาลที่ ๖ ภายหลัง

ได้เปลี่ยนแปลงสร้อยพระนามเป็นพระวรวงษาญา เหตุนี้จึงเป็น  
ผลพลอยได้ให้ชาวคลองบางหลวงมีไฟฟ้าใช้ โดยปักเสา ๒ ฟันคลอง  
เป็นระยะ ๆ ช่วงเสาแต่ละต้นมีสายไฟซึ่งตรงกลาง มีโป๊ะไฟฟ้า  
ขนาดใหญ่แขวนกึ่งกลางคลองทุกเสา ตั้งแต่ปากคลองไปจนถึงบ้าน  
เจ้าพระยาสุธรรมมนตรีซึ่งอยู่ปากคลองภาษีเจริญและมีประตูน้ำ  
ตรงนั้น บั้นปลายพระชนม์ชีพของสมเด็จพระนางเจ้าอินทรศักดิศจี  
หรือที่ชาวบ้านเรียกว่า “สมเด็จพระอินทร์” ประทับที่วังปากคลอง  
ภาษีเจริญหรือวังประตูน้ำ เมื่อสมเด็จพระอินทร์สิ้นพระชนม์แล้ว วัง  
แห่งนี้ได้ตกแก่ทนายทูลกลานในสกุลสุจริตกุล และได้ถูกรื้อลง  
เพื่อทำประโยชน์อย่างอื่น

การย้ายรอยอดีตคลองบางหลวงตามที่เคยรู้เห็นมาก็คงมี  
เพียงเท่านั้น...