

สมเด็จพระยาบรมมหาศรีสุริยวงศ์ กับการคมนาคมขนส่ง*

>> ศาสตราจารย์กิตติคุณ ดร.ปิยนาท บุนนาค

สมเด็จพระยาบรมมหาศรีสุริยวงศ์ (ช่วง) แห่งตระกูลบุนนาค เป็นผู้ที่สร้างสิ่งที่มีคุณประโยชน์นานัปการแก่ประเทศไทย ซึ่งบางส่วนยังคงปรากฏอยู่ในปัจจุบัน ด้านหนึ่งคือ การมีส่วนร่วมวางรากฐานการคมนาคมขนส่งของบ้านเมือง



ในรัชกาลที่ 4 พระบาทสมเด็จพระจอมเกล้าเจ้าอยู่หัวโปรดเกล้าฯ ให้สมเด็จพระยาบรมมหาศรีสุริยวงศ์ (ช่วง บุนนาค) ดำเนินการขุดคลองผดุงกรุงเกษมขึ้นเป็นคูพระนครชั้นนอกใน พ.ศ. 2394 ต่อมาอีก 1 ปี ก็โปรดเกล้าฯ ให้สมเด็จพระยาบรมมหาศรีสุริยวงศ์ เป็นธุระจัดการสร้างป้อมปราการรอบกรุงเทพฯ เพื่อให้เป็นที่อุ่นใจแก่อาณาประชาราษฎร์ในพระนครและพ่อค้าที่เข้ามาค้าขาย¹

* ปรับปรุงจากปิยนาท บุนนาค, **บทบาททางการเมืองการปกครองของเสนาบดีตระกูลบุนนาค**, (กรุงเทพฯ: พิชฌเนศ), 2520 และ ปิยนาท บุนนาค. แนวความคิดและบทบาททางการเมืองของสมเด็จพระยาบรมมหาศรีสุริยวงศ์ (ช่วง บุนนาค) ตั้งแต่สมัยรัชกาลที่ 2 ถึงสมัยรัชกาลที่ 5, วิทยานิพนธ์หลักสูตรปริญญารัฐศาสตรมหาบัณฑิต ภาควิชาการปกครอง บัณฑิตวิทยาลัย จุฬาลงกรณ์มหาวิทยาลัย, 2523.

¹ เจ้าพระยาทิพากรวงศ์, พระราชพงศาวดารกรุงรัตนโกสินทร์ รัชกาลที่ 4, (พระนคร: คุรุสภา, 2507), หน้า 198.



>> ถนนเจริญกรุง



>> สะพานดำรงสถิต (สะพานเหล็กบน)
ซึ่งสมเด็จพระยาบรมมหาศรีสุริยวงศ์
สร้างข้ามคลองโอง่าง

ใน พ.ศ. 2404 รัชกาลที่ 4 โปรดเกล้าฯ ให้สมเด็จพระยาบรมมหาศรีสุริยวงศ์ ออกไปเมืองสิงคโปร์ พร้อมกับพระเจ้าลูกยาเธอ กรมหมื่นวิษณุvardนารถนารถ ซึ่งทรงบัญชาการกรมพระคลังมหาสมบัติ โดยมีพระราชประสงค์ให้ตรวจตราพิจารณาศึกษาวิธีที่อังกฤษทำนุบำรุงบ้านเมืองในสิงคโปร์ เพื่อจะได้นำมาปรับปรุงใช้ในบ้านเมืองไทยบ้าง แต่ไม่ปรากฏหลักฐานคำกราบบังคมทูลรายงานของสมเด็จพระยาบรมมหาศรีสุริยวงศ์ เกี่ยวกับการดูงานที่สิงคโปร์หลังจากท่านกลับมาแล้ว อย่างไรก็ตามก็ตีปรากฏว่าหลังจากนั้นได้มีการทำนุบำรุงบ้านเมืองตามแบบอารยประเทศหลายประการ เช่น การจัดการคมนาคม และการก่อสร้าง ซึ่งสมเด็จพระยาบรมมหาศรีสุริยวงศ์ ได้เข้าไปมีบทบาทดำเนินการเป็นส่วนใหญ่ เช่น การตัดถนนเจริญกรุง พร้อมกับการขุดคลองควบคู่ไปกับการตัดถนน สมเด็จพระยาบรมมหาศรีสุริยวงศ์ ยังได้ออกเงินส่วนตัวสร้างสะพานดำรงสถิต และสะพานพิทยเสถียรข้ามคลองที่ขุดใหม่บนถนนดังกล่าวด้วย

>> คลองภาษีเจริญ



นอกจากนี้สมเด็จพระเจ้าพระยาบรมมหาศรีสุริยวงศ์ ยังเป็นที่ปรึกษาสำคัญในการขุดคลอง ภาษีเจริญซึ่งเป็นคลองแรกที่ทางการจะให้เส้นทางค้าขายในรัชกาลที่ 4 โดยมีการพิจารณาว่าจะ ขุดคลองกว้าง 6 วาหรือ 8 วาดี สมเด็จพระเจ้าพระยาบรมมหาศรีสุริยวงศ์ เห็นว่า “ที่จะขุดคลองให้กว้าง นั้นไม่สามารถที่จะทำให้ประโยชน์ยืนยาวได้อย่างเช่นคลองมหาไชย แรกลงมือขุด 8 วา สายน้ำ ดินไม่ พอกักขังตื้น ถ้าขุดแต่คลองแคบๆให้ต้องสายน้ำก็จะกัดกว้างออกไปเอง”² ด้วยเหตุนี้คลองภาษีเจริญจึง ถูกขุดเป็นคลองขนาด 4 วา

ปรากฏว่าเรือเดินไปมามีประโยชน์มาก สมเด็จพระเจ้าพระยาบรมมหาศรีสุริยวงศ์ จึงได้คิดขุด คลองตั้งแต่แม่น้ำเมืองนครไชยศรี (แม่น้ำท่าจีน) มาออกแม่น้ำเมืองราชบุรี (แม่น้ำแม่กลอง) โดยขุด ขนาด 6 วา ใช้เงินส่วนพระมหากษัตริย์ 400 ชั่ง และเป็นส่วนของสมเด็จพระเจ้าพระยาบรมมหาศรีสุริย วงศ์อีก 1,000 ชั่ง³ เปิดใช้ใน พ.ศ. 2411 ได้รับพระราชทานชื่อว่า คลองดำเนินสะดวก ปรากฏว่า คลองดำเนินสะดวกนี้ สายน้ำท่าจีนไหลขึ้นลงทะเลแรงกัดปากคลองข้างตะวันออกกว้างได้เร็ว จึง เป็นจริงดังความเห็นของสมเด็จพระเจ้าพระยาบรมมหาศรีสุริยวงศ์ ที่ว่าขุดเล็กก็ใหญ่ออกไปได้ในที่สุด พระบาทสมเด็จพระจุลจอมเกล้าเจ้าอยู่หัว รัชกาลที่ 5 ทรงกล่าวว่าเรื่องนี้เป็นเรื่องที่ “ท่านยกขึ้นพูด อยู่เสมอ”⁴

ผลของการขุดคลองดำเนินสะดวกคือเป็นทางลัดจากหัวเมืองตะวันตกมาสู่กรุงเทพฯ ทำให้ การเดินทางไป – มาระหว่างหัวเมืองตะวันตกกับกรุงเทพฯ สะดวกรวดเร็วขึ้น ดึงดูดให้ผู้คนจำนวนมาก หลังไหลเข้ามาสู่เมืองราชบุรี ธุรกิจการค้าขายก็พลอยเจริญรุ่งเรืองยิ่งขึ้น⁵

การทำนุบำรุงด้านการคมนาคมขนส่งอีกประการหนึ่ง คือ ด้านการต่อเรือซึ่งได้เริ่มดำเนินการ เรื่องนี้มาตั้งแต่รัชกาลที่ 3 จนกระทั่งถึงรัชกาลที่ 5 รวมระยะเวลาที่ท่านได้ทำการต่อเรือกำปั่นแบบ ฝรั่งประเภทต่างๆ ประมาณ 45 ปี (พ.ศ. 2378 – 2423) ในช่วงแรกสถานที่ที่ทำการต่อเรืออยู่ที่เมือง

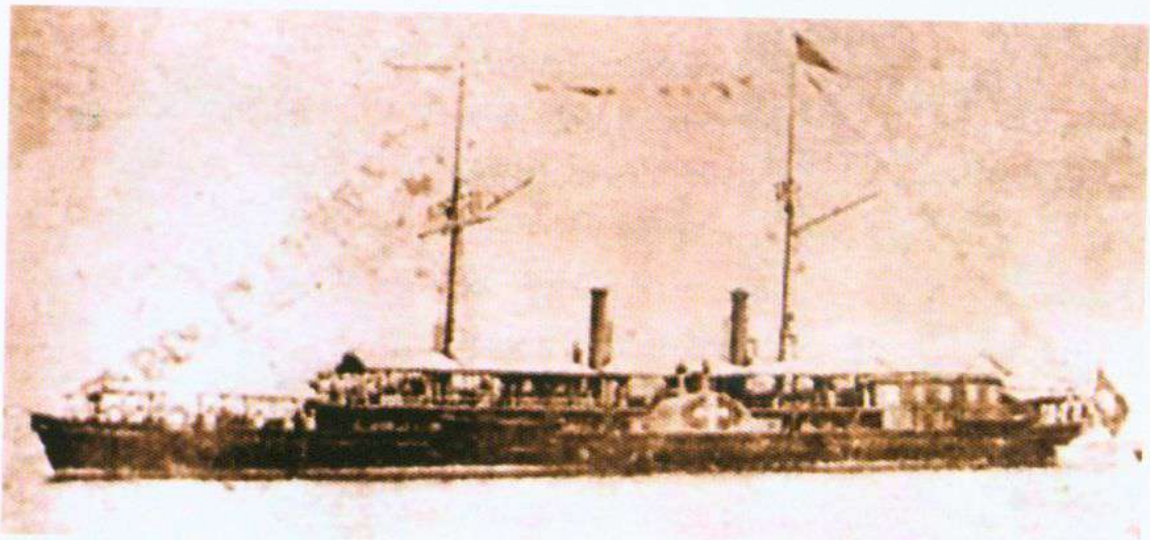
² พระบาทสมเด็จพระจุลจอมเกล้าเจ้าอยู่หัว, พระราชหัตถเลขา “บอกมายังมกุฎราชกุมาร สำหรับ ที่ประชุม” ลงวันที่ 1 สิงหาคม ร.ศ.128 อ้างถึงใน ญัตติ สุธิสสงคราม, สมเด็จพระเจ้าพระยาบรมมหาศรีสุริยวงศ์, (พระนคร: ร.ร.เทพไศศาล, 2504), เล่ม 1, หน้า 309.

³ เจ้าพระยาทิพากรวงศ์, พระราชพงศาวดารกรุงรัตนโกสินทร์ รัชกาลที่ 4, หน้า 198.

⁴ พระบาทสมเด็จพระจุลจอมเกล้าเจ้าอยู่หัว, พระราชหัตถเลขา “บอกมายังมกุฎราชกุมาร สำหรับที่ ประชุม” ลงวันที่ 1 สิงหาคม ร.ศ.128 อ้างถึงใน ญัตติ สุธิสสงคราม, “สมเด็จพระเจ้าพระยา...”, เล่ม 1, หน้า 311.

⁵ Rujaya Abhakorn, “Ratburi, the Inner Province : Local Government and Central Politics in Siam 1868 – 1892”. (Ph. D. Thesis, Cornell University, 1980) (Unpublished), chap. II & chap. 5. และโปรดดูปิยนาด บุนนาค. แนวความคิดและบทบาททางการเมืองของสมเด็จพระเจ้าพระยาบรมมหาศรี สุริยวงศ์..., หน้า 119.

จันทบุรี ต่อมานับจากรัชกาลที่ 4 เป็นต้นมา ก็ได้ต่อเรือที่กรุงเทพฯ โดยพระบาทสมเด็จพระจอมเกล้าเจ้าอยู่หัวได้โปรดให้สมเด็จพระยาบรมมหาศรีสุริยวงศ์ สั่งเครื่องจักรกลไฟจากต่างประเทศมาต่อตัวเรือขึ้น ซึ่งถือได้ว่าสมเด็จพระยาบรมมหาศรีสุริยวงศ์ เป็นผู้บุกเบิกการต่อเรือแบบฝรั่งขึ้นในประเทศไทย อันแสดงถึงความสามารถในด้านการช่างของท่านเป็นอย่างยิ่ง กับทั้งยังแสดงถึงความสามารถในการนำเทคโนโลยีของตะวันตกมาสร้างสรรค์บ้านเมืองให้เจริญรุ่งเรือง เรือกำปั่นอย่างฝรั่งที่สมเด็จพระยาบรมมหาศรีสุริยวงศ์ ต่อขึ้นนั้นได้ใช้ประโยชน์ในทางราชการด้านต่างๆ อาทิ ใช้ในราชการทัพศึกปราบปรามการจลาจลภายในประเทศ และทำการต่อสู้เพื่อป้องกันอธิราชศัตรูจากประเทศมหาอำนาจ ดังเมื่อครั้งที่ไทยสู้รบกับฝรั่งเศสที่ปากน้ำเจ้าพระยาในเหตุการณ์ ร.ศ. 112 (พ.ศ. 2436) นอกจากนี้ก็ใช้เป็นเรือพระที่นั่งของพระมหากษัตริย์เมื่อเสด็จประพาสหัวเมืองชายทะเล และเป็นเรือสำหรับรับและส่งราชทูตต่างประเทศจากสันดอนปากน้ำเจ้าพระยาเข้ามายังกรุงเทพฯ อีกด้วย⁶



>> “เรือพระที่นั่งอรรคราชวรเดช” เดิมชื่อ “เรือบรมราชวรฤทธิ” พระบาทสมเด็จพระจอมเกล้าเจ้าอยู่หัวโปรดให้สมเด็จพระยาบรมมหาศรีสุริยวงศ์ (ช่วง บุนนาค) ต่อขึ้นเมื่อ พ.ศ. 2406

⁶ วิภา ศรีธัญรัตน์ และคณะ. ผลงานด้านวัฒนธรรมของสมเด็จพระยาบรมมหาศรีสุริยวงศ์ (ช่วง บุนนาค). ได้รับทุนจากกรมการฝึกหัดครู กระทรวงศึกษาธิการ, 2526. (เอกสารโรเนียวเย็บเล่ม), หน้า 142.

สมเด็จพระเจ้าพระยาบรมมหาศรีสุริยวงศ์ จึงนับว่าเป็นคนไทยคนแรกที่เริ่มการต่อเรือกำปั่นแบบฝรั่งได้สำเร็จเป็นการวางรากฐานการต่อเรือสมัยใหม่ในเวลาต่อมาในขณะที่เดียวกันเรือที่ต่อขึ้นมานี้ก็มิได้ใช้ประโยชน์ในการเสริมสร้างกำลังทางนาวิกของไทยให้เข้มแข็งยิ่งขึ้นด้วย⁷

นอกจากนี้สมเด็จพระเจ้าพระยาบรมมหาศรีสุริยวงศ์ ยังมีความคิดริเริ่มในสิ่งใหม่อื่นๆ ที่เป็นประโยชน์ต่อประเทศชาติ อันแสดงถึงความเป็นผู้มองเห็นการณ์ไกลของท่านเป็นอย่างยิ่ง จากความสนใจในการต่อเรือเป็นทุนเดิมอยู่แล้ว ประกอบกับการที่มีเรือราชการและเรือสินค้าผ่านเข้าออกไปที่ปากน้ำ สมุทรปราการอยู่เสมอ สมเด็จพระเจ้าพระยาบรมมหาศรีสุริยวงศ์ ขณะเป็นผู้สำเร็จราชการแผ่นดินในรัชกาล ที่ 5 จึงดำริที่จะอำนวยความสะดวกในการเดินเรือดังกล่าว โดยเฉพาะในยามกลางคืนใน พ.ศ. 2413 ท่านจึงนำความขึ้นกราบบังคมทูลพระบาทสมเด็จพระจุลจอมเกล้าเจ้าอยู่หัว ขอพระราชทานพระบรมราชานุญาตสร้างประภาคารสันดอนปากน้ำเจ้าพระยา เพื่อเป็นเครื่องหมายในการนำเรือราชการและเรือสินค้าผ่าน สันดอนเข้าออกโดยสะดวกและปลอดภัย ทั้งนี้ท่านได้เสียสละบริจาคทุนทรัพย์ส่วนตัวในการสร้างประภาคารนี้

ประภาคารสันดอนปากน้ำเจ้าพระยา นับว่าเป็นประภาคารที่สร้างขึ้นตามระบบมาตรฐานสากลแห่งแรกของประเทศไทย ตั้งอยู่ทางทิศใต้ของป้อมพระจุลจอมเกล้าฯ ห่างจากเสาธงป้อมประมาณ 4 ไมล์ ตำบลที่ตามแผนที่เดินเรือไทย หมายเลข 12 แลตติจูด $13^{\circ} 28' 12'' .26$ เหนือ ลองจิจูด $100^{\circ} 35' 26'' .03$ ตะวันออก⁸ ในการจัดสร้าง สมเด็จพระเจ้าพระยาบรมมหาศรีสุริยวงศ์ ได้มีคำสั่งถึงพระสยามธรรพาทิ กงสุลสยาม ณ กรุงลอนดอน ให้จัดซื้อเรือยนต์เกี่ยงทำด้วยเครื่องเหล็ก พร้อมด้วยเครื่องประกอบ เป็นเงิน 14,400 บาท แล้วมอบให้เจ้าพระยาภาณุวงศ์มหาโกษาธิบดี (ท้วม บุนนาค) เสนาบดีกรมท่าเป็นผู้ดำเนินการก่อสร้างตั้งแต่ พ.ศ. 2413 มาแล้วเสร็จใน พ.ศ. 2414 เสียค่าก่อสร้างเรือนกระโจมเป็นเงิน 3,621.25 บาท รวมเป็นเงินทั้งสิ้น 18,021.25 บาท เริ่มเปิดใช้ประโยชน์ในการเดินเรือเมื่อวันที่ 9 พฤศจิกายน พ.ศ. 2417 มีชื่อปรากฏในแผนที่เดินเรือไทยหมายเลข 1a (หมายเลข 12 ในปัจจุบัน) ว่า “Bar or Regent Lighthouse” เพื่อเป็นเกียรติแก่สมเด็จพระเจ้าพระยาบรมมหาศรีสุริยวงศ์ ผู้สำเร็จราชการแผ่นดิน ส่วนชื่อภาษาไทยเรียกว่า “กระโจมไฟสันดอน”



>> เจ้าพระยาภาณุวงศ์มหาโกษาธิบดี (ท้วม บุนนาค)

⁷ เฟิงอั้ง.

⁸ พลเรือตรีสนิท มหาคีตะ, ประภาคารสันดอนปากน้ำเจ้าพระยา (ตุลาคม, 2503), หน้า 2.

ประกาศารสันดอนดวงแรกของไทยนี้ นอกจากจะใช้เป็นเครื่องหมายเดินเรือตั้งกำบังอยู่บน
ร่องน้ำสันดอน ริร่องทางเข้าปากน้ำเจ้าพระยาในสมัยแรกนั้นแล้ว ยังเป็นสถานที่บอกความลึกของ
ร่องน้ำสันดอนตอนที่ตื้นที่สุดในสมัยต่อมาอีกด้วย แต่ต่อมาร่องน้ำสันดอนเดิมตอนที่ตั้งประกาศาร
สันดอน ซึ่งเป็นที่หมายกำบังร่องไว้นั้น ได้ค่อยๆ เปลี่ยนไปทางทิศตะวันออก ยิงนานวันตัวกระโจมก็
ยิ่งอยู่ห่างจากร่องทางเดินเรือยิ่งขึ้นทุกที ประกาศารแห่งนี้จึงใช้ประโยชน์ได้แต่เพียงเป็นสถานีบอกน้ำ
เป็นที่หมายให้ชาวเรือเดินทะเลทราบว่า บริเวณปากน้ำเจ้าพระยาอยู่ที่ไหนเท่านั้น ต่อมากรมอุทกศาสตร์
กระทรวงทหารเรือ จึงได้เลิกใช้ไฟที่ประกาศารสันดอนแห่งนี้เสียตั้งแต่วันที่ 1 ธันวาคม พ.ศ. 2472
แต่ยังคงใช้เป็นสถานีบอกน้ำอยู่ ปรากฏว่าประกาศารสันดอนดวงแรกที่สมเด็จพระยาบรมมหาศรี
สุริยวงศ์เสียดุลทรัพย์ส่วนตัวสร้างขึ้นนั้น ได้ใช้เป็นเครื่องหมายการเดินเรือมาเป็นเวลานานถึง
55 ปี 22 วัน⁹

จะเห็นได้ว่าสมเด็จพระยาบรมมหาศรีสุริยวงศ์
(ช่วง บุนนาค) มีความสนใจเกี่ยวกับเรื่องการคมนาคมขนส่ง
มาตั้งแต่ช่วงแรกๆ ของการรับราชการ โดยเฉพาะการต่อเรือ
แบบฝรั่ง ซึ่งเป็นกลไกสำคัญของการคมนาคมขนส่ง การขุด
คลอง และการสร้างถนน ซึ่งเป็นเครือข่ายของการคมนาคม
ขนส่งทั้งทางน้ำและทางบก รวมถึง การสร้างประกาศารเอื้อ
ต่อการคมนาคมขนส่งในช่วงปลายของการ รับราชการ ซึ่งการ
ดำเนินการของท่านดังกล่าวสะท้อนให้เห็นความรู้ความ
สามารถทางด้านช่างของท่าน ความสนใจใฝ่รู้ศึกษาค้นคว้า
ด้านช่างแบบตะวันตกซึ่งเป็น “ของใหม่” ในสังคมไทย
ขณะนั้น ตลอดจนการเป็นผู้มีวิสัยทัศน์ เห็นการณ์ไกลของท่าน
รวมทั้งการดำเนินการที่เป็นประโยชน์ต่อสาธารณชน โดยเสีย
สละทรัพย์ของตนเพื่อกิจการสาธารณประโยชน์ ซึ่งมาจาก
ความรู้และความคิดของท่าน ซึ่งส่งผลต่อประโยชน์ของประเทศชาติในด้านการคมนาคมขนส่ง และ
ยังคงสืบเนื่องต่อมาจนถึงปัจจุบัน



>> สมเด็จพระยาบรมมหา
ศรีสุริยวงศ์ (ช่วง บุนนาค)

⁹ วิภา ตรีธัญรัตน์ และคณะ. เรื่องเดิม, หน้า 144.

บรรณานุกรม

- ณัฐวุฒิ สุทธิสงคราม. สมเด็จพระยาบรมมหาศรีสุริยวงศ์. (พระนคร: ร.ร.เทพพิศาล), เล่ม 1, 2504 .
- ทิพากรวงศ์,เจ้าพระยา. พระราชพงศาวดารกรุงรัตนโกสินทร์ รัชกาลที่ 4. (พระนคร: คุรุสภา), 2507.
- ปิยนาก บุนนาค. “แนวความคิดและบทบาททางการเมืองของสมเด็จพระยาบรมมหาศรีสุริยวงศ์ (ช่วง บุนนาค) ตั้งแต่สมัยรัชกาลที่ 2 ถึงสมัยรัชกาลที่ 5” วิทยานิพนธ์หลักสูตรปริญญารัฐศาสตรมหาบัณฑิต คณะรัฐศาสตร์ บัณฑิตวิทยาลัย จุฬาลงกรณ์มหาวิทยาลัย, 2523.
- _____. บทบาททางการเมืองการปกครองของเสนาบดีตระกูลบุนนาค. (กรุงเทพฯ: พิชฌเนศ), 2520.
- วีณา ศรีธัญรัตน์ และคณะ. ผลงานด้านวัฒนธรรมของสมเด็จพระยาบรมมหาศรีสุริยวงศ์ (ช่วง บุนนาค). ได้รับทุนจากกรมการฝึกหัดครู กระทรวงศึกษาธิการ, 2526. (เอกสารโรเนียวเย็บเล่ม)
- สนิท มหาคีตะ,พลเรือตรี. ประกาศารสันดอนปากน้ำเจ้าพระยา ตุลาคม, 2503.
- Abhakorn, Rujaya. Ratburi, the Inner Province : Local Government and Central Politics in Siam 1868 – 1892. Ph. D. Thesis, Cornell University, 1980 (Unpublished).