

สมเด็จพระยาบรมมหาศรีสุริยวงศ์ (ช่วง บุนนาค): กระบวนการเรียนรู้ ที่มีผลต่อแนวความคิดและบทบาททางการเมือง*

ปิยนาด บุนนาค**

ความนำ

บุคคลต่างๆ ผู้มีบทบาทในสังคมในสถานะต่างๆ กันนั้น ย่อมผ่านกระบวนการเรียนรู้ที่ส่งผลต่อแนวความคิดและบทบาทของบุคคลนั้นๆ สมเด็จพระยาบรมมหาศรีสุริยวงศ์ (ช่วง บุนนาค) รัฐบุรุษผู้มีความสำคัญยิ่งต่อการเมืองการปกครองไทย โดยเฉพาะในช่วงสมัยรัชกาลที่ 4 และต้นสมัยรัชกาลที่ 5 ก็เช่นเดียวกัน

ภูมิหลัง ชนิกำเนิด ฐานะทางสังคม การอบรมเลี้ยงดูและการศึกษา: ผลต่อแนวความคิดเบื้องต้นของสมเด็จพระยาบรมมหาศรีสุริยวงศ์ (ช่วง บุนนาค)

ภูมิหลัง ชนิกำเนิด ฐานะทางสังคมและการอบรมเลี้ยงดู ย่อมเป็นปัจจัยพื้นฐานที่สำคัญยิ่งต่อการเรียนรู้ทางการเมืองของบุคคล อันนำไปสู่ความสนใจที่จะเข้าไปมีส่วนร่วมทางการเมือง และมีบทบาททางการเมืองในที่สุด มีผู้แบ่งขั้นตอนของการเรียนรู้ทางการเมืองของบุคคลออกเป็น 5 ขั้น¹ สองขั้นแรกเป็นขั้นพื้นฐานของบุคคล ได้แก่²

ขั้นที่ 1 เป็นขั้นเรียนรู้มูลฐานของมนุษย์ เด็กๆ เมื่อเกิดจากครรภ์มารดา ก็จะได้รับการศึกษาอบรม การเรียนรู้ต่างๆ เกี่ยวกับวัฒนธรรมความเชื่อ ความถูกต้องในการกระทำต่างๆ การแสดงออกซึ่งความรู้ความเข้าใจในหลักการต่างๆ โดยมีบิดามารดา ปู่ย่า ตายาย หรือสมาชิกอื่นๆ ในครอบครัวเป็นผู้สอนหรือฝึกอบรม เพื่อให้จะให้เด็กนั้นๆ ได้เป็นสมาชิกของสังคมต่อไป เด็กจะได้รับการสั่งสอนอบรมในค่านิยมและทัศนคติ ความชำนาญชาญหรือทักษะ ตลอดจนความสัมพันธ์ในบทบาทต่างๆ ซึ่งสมาชิกใน



สมเด็จพระยาบรมมหาศรีสุริยวงศ์
(ช่วง บุนนาค)

* ปรับปรุงจาก ปิยนาด บุนนาค, แนวความคิดและบทบาททางการเมืองของสมเด็จพระยาบรมมหาศรีสุริยวงศ์ (ช่วง บุนนาค) ตั้งแต่สมัยรัชกาลที่ 2 ถึงสมัยรัชกาลที่ 5, วิทยานิพนธ์รัฐศาสตรมหาบัณฑิต ภาควิชาการปกครอง บัณฑิตวิทยาลัย จุฬาลงกรณ์มหาวิทยาลัย, 2523, หน้า 8-21.

** ศาสตราจารย์กิตติคุณ ดร.ปิยนาด บุนนาค, ข้าราชการบำนาญภาควิชาประวัติศาสตร์ คณะอักษรศาสตร์ จุฬาลงกรณ์มหาวิทยาลัย ภาควิชาการศึกษาระดับมัธยมศึกษา และกรมการปกครองและกรมการศึกษานานาชาติไทย.

¹ รองศาสตราจารย์ ดร.ปริษา หงส์ไกรเลิศ, ข้าราชการบำนาญภาควิชาการปกครอง คณะรัฐศาสตร์ จุฬาลงกรณ์มหาวิทยาลัย.

² ปริษา หงส์ไกรเลิศ, “ประชาธิปไตยสำหรับคนไทย”, การเมืองสำหรับประชาชน, (พระนคร: โรงพิมพ์สมาคมสังคมศาสตร์แห่งประเทศไทย, 2518), เล่มที่ 9-10, หน้า 17-19.

ครอบครัวหรือเพื่อนบ้านได้มีอยู่ต่อกัน เด็กจะถูกสอนให้ยอมรับบทบาทและค่านิยมต่างๆ ซึ่งจะทำให้เด็กค่อยๆ เรียนรู้ทีละเล็กละน้อยจนเกิดความเชื่ออันอาจกลายเป็นพฤติกรรมของเขาต่อไป

ขั้นที่ 2 เป็นขั้นที่เด็กจะเรียนรู้จากประสบการณ์ต่างๆ ที่ได้รับมาจากการสั่งสอนอบรมในชั้นมูลฐาน จนทำให้เด็กเกิดความรู้ ความเข้าใจเกี่ยวกับคำสั่งสอน ค่านิยม ทักษะคติ ความดี ความเลว ฯลฯ ซึ่งตนได้รับมาจากการเรียนรู้ในชั้นมูลฐาน สิ่งเหล่านี้จะกลายมาเป็นสิ่งประทับใจและความเชื่อปรารถนาที่ฝังแน่นอยู่กับทัศนคติของเด็กเป็นบรรทัดฐานเบื้องต้นของพฤติกรรม

ขั้นตอนการเรียนรู้สองขั้นแรกดังกล่าว แสดงให้เห็นว่าภูมิหลังชาติกำเนิด ฐานะทางสังคม และการอบรมเลี้ยงดูของครอบครัวมีผลสำคัญอย่างยิ่งต่อการเรียนรู้ทางการเมืองของบุคคลในชั้นพื้นฐาน สำหรับในกรณีของสมเด็จพระยาบรมมหาศรีสุริยวงศ์ (ช่วง บุนนาค) ท่านเกิดใน พ.ศ.2351 ซึ่งเป็นช่วงปลายสมัยรัชกาลที่ 1 ก่อนสิ้นรัชกาลเพียง 1 ปี ซึ่งเป็นเวลาที่บ้านเมืองกลับเข้าสู่ภาวะปกติสุขอีกครั้งหนึ่ง หลังจากที่ต้องผ่านการเสียกรุงศรีอยุธยาครั้งที่ 2 และการทำสงครามหลายครั้งเพื่อกู้อิสรภาพ สร้างความเป็นปึกแผ่นของอาณาจักรไทย และป้องกันตนเอง ต่อมาเมื่อสมัยรัชกาลที่ 2 บ้านเมืองมีความสงบสุขยิ่งขึ้น เพราะภัยสงครามจากประเทศใกล้เคียงลดน้อยลงมากเนื่องจากประเทศเพื่อนบ้านโดยเฉพาะพม่ากำลังเผชิญกับปัญหาการเมืองภายใน และปัญหาการเข้าแทรกแซงของมหาอำนาจตะวันตกซึ่งกำลังแผ่ขยายอิทธิพลของจักรวรรดินิยมตะวันตกเข้ามาในภูมิภาคเอเชีย ซึ่งนับว่าเป็นภัยทางการเมืองในรูปแบบใหม่ในคริสต์ศตวรรษที่ 19 ประเทศไทยเองก็ต้องเผชิญกับปัญหาทางการเมืองดังกล่าวในเวลาต่อมาไม่นานนัก ดังนั้น จึงอาจกล่าวได้ว่าประเทศไทยและประเทศอื่นๆ ในทวีปเอเชีย กำลังก้าวเข้าสู่ยุคสมัยใหม่ซึ่งต้องเผชิญกับการคุกคามของมหาอำนาจตะวันตก ผู้มีความเหนือกว่าทั้งในด้านความเจริญทางศิลปวิทยาการและเทคโนโลยี ดังนั้นการเมืองในยุคนี้จึงไม่ใช่เพียงแค่การใช้สงครามด้วยอาวุธลำสมัย เป็นการแสดงออกซึ่งความขัดแย้งระหว่างประเทศใกล้เคียงกันดังแต่ก่อน แต่เป็นการเมืองที่ต้องเข้าไปเกี่ยวข้องกับมหาอำนาจตะวันตกซึ่งนำไปสู่ความจำเป็นสำหรับประเทศในแถบนี้ที่จะต้องดำเนินนโยบายต่างประเทศอย่างระมัดระวัง และยอมรับวิถีทางการทูตและกฎหมายระหว่างประเทศของมหาอำนาจตะวันตก เพราะการใช้สงครามเพียงอย่างเดียวมีแต่จะนำความเสียหายเปรียบและพ่ายแพ้มาสู่ประเทศ ด้วยสภาพการณ์ดังกล่าว จึงอาจพิจารณาได้ว่า คุณสมบัติของความเป็นนักรบที่สามารถและเข้มแข็ง เด็ดขาดแบบสมัยเดิม น่าจะเป็นสิ่งจำเป็นน้อยกว่าคุณสมบัติของความเป็นนักการเมือง และนักการปกครองผู้สามารถทั้งในด้านการเมืองภายในและการเมืองภายนอก



เจ้าพระยาอรรคมหาเสนา (บุนนาค)
และเจ้าคุณราชพันธุ์นวล

ประเด็นนี้ อาจนำมาใช้ศึกษาเกี่ยวกับตัวสมเด็จพระยาฯ ได้ กล่าวคือ ท่านเกิดและเจริญวัยมาในช่วงเวลาดังกล่าว ในตระกูลของชนชั้นปกครอง ต้นตระกูลของท่านในสมัยรัตนโกสินทร์ คือ เจ้าพระยาอรรคมหาเสนา (บุนนาค) ซึ่งเป็นปู่ของท่าน มีคุณสมบัติของความเป็นนักรบอันนับว่า

เหมาะสมกับสภาพการณ์ในสมัยรัชกาลที่ 1 มาก ได้ดำรงตำแหน่งสมุหพระกลาโหม อัครมหาเสนาบดีฝ่ายทหาร เป็นตำแหน่งสุดท้าย ก่อนถึงอสัญกรรม ใน พ.ศ. 2348 (ก่อนสมเด็จพระเจ้าพระยาฯ เกิดเพียง 3 ปี) ส่วน บิดาของสมเด็จพระเจ้าพระยาฯ ขณะที่ท่านเกิดได้ดำรงตำแหน่งหมื่นไวยวรนาถ หัวหมื่นมหาดเล็ก หัวหน้าของกลุ่มทหารมหาดเล็กของพระมหากษัตริย์ นับว่าเป็นตำแหน่งที่มีความสำคัญมากตำแหน่งหนึ่ง เพราะเป็นตำแหน่งที่มีความใกล้ชิดกับพระเจ้าแผ่นดิน ต่อมาเมื่อสมเด็จพระเจ้าพระยาฯ เจริญวัยขึ้น ในสมัยรัชกาลที่ 2 บิดาของท่านก็มีความเจริญก้าวหน้าในหน้าที่ราชการ โดยได้รับตำแหน่งเลื่อนขึ้นเป็นพระยาสุริยวงค์มนตรี จางวางมหาดเล็กและเจ้าพระยาพระคลัง ตามลำดับ ทั้งนี้ โดยที่บิดาของท่านไม่ได้ใช้คุณสมบัติของความเป็นนักรบเป็นบันไดไต่เต้าสู่ความเจริญในหน้าที่การงานเลย ซึ่งอาจเป็นเพราะว่าในช่วงนั้นบ้านเมืองกำลังอยู่ในภาวะปกติสุขก็เป็นได้ แม้ว่าต่อมาในสมัยรัชกาลที่ 3



สมเด็จพระยาบรมมหาประยูรวงศ์
(ดิส นุนาค)

เจ้าพระยาพระคลัง (ดิส) บิดาของสมเด็จพระเจ้าพระยาฯ ต้องเป็นแม่ทัพยกไปปราบปรามเมืองประเทศราช และรักษาความสงบภายในหลายครั้งหลายคราว แต่ท่านก็ไม่ได้ปรากฏชื่อเสียงและเกียรติคุณในด้านการเป็นนักรบที่เก่งกล้าสามารถ โดยเฉพาะอย่างยิ่งเมื่อเทียบกับเจ้าพระยาบดินทรเดชา (สิงห์ สิงหเสนี) แม่ทัพผู้สามารถในสมัยเดียวกัน อย่างไรก็ตาม ในทางปฏิบัติแล้วเจ้าพระยาพระคลัง (ดิส) มีความเจริญก้าวหน้าในหน้าที่การงานยิ่งขึ้นเรื่อยๆ ในขณะเดียวกัน อำนาจและความมั่นคงของตระกูลก็เพิ่มขึ้นเป็นลำดับ เหตุที่เป็นเช่นนี้เพราะท่านรู้จักใช้ทรัพยากรทางการเมืองที่มีอยู่มา

ช่วยให้ท่านประสบความสำเร็จ สมเด็จพระเจ้าพระยาฯ เองน่าจะจะได้เรียนรู้จากบิดาในส่วนนี้ ซึ่งได้สะท้อนออกมาในบทบาททางการเมืองต่อมามีว่าท่านไม่ใช่เป็นนักรบผู้ยิ่งใหญ่ แต่เป็นนักการเมืองและนักการปกครองผู้สามารถมากกว่า

ในด้านการฝึกฝน อบรม และการเรียนรู้จากครอบครัว ซึ่งสมเด็จพระเจ้าพระยาฯ ได้รับการถ่ายทอดกระบวนการเรียนรู้เป็นเบื้องต้น น่าจะเกี่ยวกับการตระหนักถึงฐานะของท่านในครอบครัว กล่าวคือครอบครัวของสมเด็จพระเจ้าพระยาฯ เป็นครอบครัวใหญ่ซึ่งมีบิดาเป็นผู้นำ บิดามีภริยาหลายสิบคน มีบุตรธิดารวมทั้งสิ้น 61 คน เป็นชาย 30 คนหญิง 31 คน³ สมเด็จพระเจ้าพระยาฯ เป็นบุตรชายคนโตเกิดจากท่านจันทร์ภริยาเอกซึ่งมีฐานะเป็นท่านผู้หญิง โดยนัยนี้ ท่านน่าจะได้รับการ

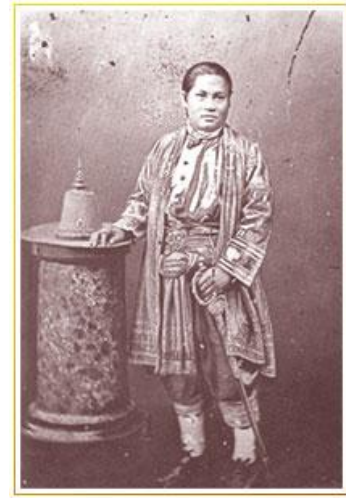


เจ้าพระยาบดินทรเดชา
(สิงห์ สิงหเสนี)

³ ปิยนาด นิโครธา, บทบาทของเสนาบดีตระกูลนุนาคในการปกครองประเทศสยาม ตั้งแต่รัชกาลที่ 1 ถึงต้นรัชกาลที่ 5 แห่งกรุงรัตนโกสินทร์ (พ.ศ.2325 – พ.ศ.2416) วิทยานิพนธ์ปริญญาโทมหาบัณฑิต แผนกวิชาภูมิศาสตร์และประวัติศาสตร์ บัณฑิตวิทยาลัย จุฬาลงกรณ์มหาวิทยาลัย, 2514. หน้า 81.

สั่งสอนและเรียนรู้ว่า ท่านได้รับการยอมรับจากชาติกำเนิดว่า จะต้องเป็นผู้นำของครอบครัวต่อจากบิดา ท่านจะต้องเป็นที่พึ่งของน้องๆ และเครือญาติในวงศ์ตระกูลต่อไป สำนักและการตระหนักถึงภาระหน้าที่ดังกล่าว น่าจะเสริมสร้างบุคลิกและทัศนคติในการเป็นผู้นำของครอบครัวให้แก่ท่าน ซึ่งจะเป็นพื้นฐานเบื้องต้นต่อการก้าวสู่การเป็นผู้นำทางการเมืองต่อไป

สิ่งที่น่าพิจารณาอีกเรื่องหนึ่งเกี่ยวกับภูมิหลังทางครอบครัวของสมเด็จพระยาฯ ซึ่งจะมีผลต่อบทบาทและแนวความคิดทางการเมืองของท่าน คือ เรื่องความสัมพันธ์ระหว่างสมเด็จพระยาฯ กับบรรดาน้องๆ ของท่าน สมเด็จพระยาฯ มีน้องร่วมมารดาเดียวกันกับท่าน 8 คน ถึงแก่กรรมเสียแต่ยังเยาว์ 4 คน คงเหลือที่เติบโตมาด้วยกัน 5 คน คือ สมเด็จพระยาฯ น้องสาวอีก 3 คน และน้องสุดท้องเป็นชาย ซึ่งต่อมาได้รับบรรดาศักดิ์เป็นพระยามนตรีสุริยวงศ์ (ชุ่ม) สมเด็จพระยาฯ น่าจะไม่ค่อยได้ทำงานร่วมกับน้องๆ ร่วมมารดาเดียวกันนัก และคงไม่ค่อยมีความสนิทสนมคุ้นเคยแลกเปลี่ยนความคิดเห็นกัน เพราะน้องสามคนต่อจากท่านล้วนเป็นหญิง ซึ่งย่อมมีความสนใจแตกต่างไปจากผู้ชาย ประกอบกับในสมัยนั้น ผู้หญิงไม่ได้รับการยอมรับให้ออกมา มีบทบาทในสังคมภายนอกมากนัก ส่วนน้องสุดท้อง แม้จะเป็นชายแต่ก็มีอายุห่างจากท่านถึง 12 ปี (พระยามนตรีสุริยวงศ์ เกิดเมื่อ พ.ศ.2363)⁴ จึงน่าจะเกิดปัญหา “ช่องว่างระหว่างวัย” ขึ้นได้ ด้วยเหตุนี้ ท่านน่าจะหันไปมีความสนิทสนมกับบุคคลอื่นซึ่งได้แก่น้องชายต่างมารดา คือ ข้า⁵ ผู้มีวัยไม่ห่างจากสมเด็จพระยาฯ นัก



พระยามนตรีสุริยวงศ์
(ชุ่ม บุนนาค)



เจ้าพระยาทิพากรวงศ์มหาโกษาธิบดี
(เจ้า บุนนาค)

(ท่านเกิดใน พ.ศ.2356) และมีรสนิยมใกล้เคียงกัน ปรากฏว่าต่อมาท่านทั้งสองได้ร่วมกันรับใช้ ช่วยเหลือบิดาในกิจการทั้งปวง ตั้งแต่เริ่มรับราชการ⁶ และได้มาเป็นคู่คิดร่วมมือกัน มีบทบาททางการเมืองหลายครั้ง โดยเฉพาะในสมัยรัชกาลที่ 3 และรัชกาลที่ 4

ส่วนความสัมพันธ์ของสมเด็จพระยาฯ กับบุตรคนอื่นๆ ของบิดา เป็นไปในทำนองที่บุตรทั้งหลายของบิดาต่างให้ความเคารพยำเกรงท่านรองจากบิดา ในฐานะทายาทคนโตซึ่งจะเป็นผู้นำของครอบครัวคนต่อไป นอกจากนี้ ท่านยังได้รับความเคารพยำเกรงจากบรรดาแม่เลี้ยงและบุคคลอื่นๆ ในครอบครัวด้วย ลักษณะเช่นนี้ น่าจะก่อให้เกิดค่านิยมในเรื่องอำนาจแก่สมเด็จพระยาฯ ด้วย

⁴ พระยามนตรีสุริยวงศ์ ถึงแก่กรรมใน พ.ศ.2409 ก่อนสมเด็จพระยาฯ ถึง 16 ปี.

⁵ ต่อมาในสมัยรัชกาลที่ 4 ได้รับบรรดาศักดิ์เป็นเจ้าพระยาทิพากรวงศ์ มหาโกษาธิบดี เสนาบดีกรมพระคลัง ท่านถึงแก่อสัญกรรมใน พ.ศ.2413.

⁶ สมเด็จพระเจ้าบรมวงศ์เธอ เจ้าพระยาบวรราชนายกศรีสุริยวงศ์, (จากพงศาวดารรัชกาลที่ 5 ตอน 4 ผู้สำเร็จราชการแผ่นดิน) (พระนคร : โรงพิมพ์ดำรงธรรม, 2504), หน้า 3 - 4.

อาจกล่าวได้ว่า ทักษะคติของสมเด็จพระเจ้าพระยาฯ ในกระบวนการเรียนรู้เรื่องนี้ น่าจะเป็นทักษะคติของการมีครอบครัวใหญ่ ชายสามารถมีภริยาได้หลายคน ชายเป็นผู้นำในการเลี้ยงดูครอบครัวและมีอำนาจเหนือบุคคลในครอบครัว หญิงมีบทบาทแต่ในครัวเรือน การปกครองในครอบครัวใช้ระบบอาวุโส และชาติกำเนิดเป็นเกณฑ์ตัดสิน บทบาทและลำดับความสำคัญของบุคคลโดยมีศาสนาพุทธเป็นแกนนำในการดำรงชีวิต ซึ่งเป็นการเรียนรู้เช่นเดียวกับครอบครัวขุนนางอื่นๆ

การเรียนรู้ต่อมาของสมเด็จพระเจ้าพระยาฯ น่าจะเป็นการเรียนรู้เกี่ยวกับฐานะของท่านในสังคม กล่าวคือ เมื่อสมเด็จพระเจ้าพระยาฯ ได้รับการเรียนรู้ในระยะแรกว่า ท่านจะเป็นผู้นำของครอบครัวคน



เจ้าคุณราชพันธุฉาน

ต่อไป ท่านก็จะได้รับการฝึกฝนอบรมทางด้านการศึกษาและการดำเนินชีวิต เพื่อเตรียมรับสภาพการเป็นผู้นำในอนาคต โดยมีบิดาเป็นแบบอย่าง ในขณะเดียวกัน เมื่อท่านเจริญวัยขึ้น ท่านได้เรียนรู้ว่าครอบครัวของท่านไม่เพียงแต่เป็นครอบครัวใหญ่แบบครอบครัวขุนนางไทยทั่วไปเท่านั้น แต่เป็นครอบครัวที่มีประวัติความเป็นมาตั้งแต่สมัยอยุธยาตอนกลาง⁷ ในสมัยรัตนโกสินทร์ก็มีความสัมพันธ์ใกล้ชิดกับพระราชวงศ์ ซึ่งปกครองประเทศตั้งแต่เริ่มแรก โดยเริ่มตั้งแต่เจ้าพระยา



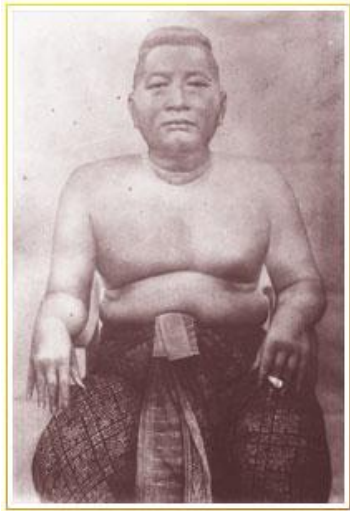
สมเด็จพระอมรินทราบรมราชินี

อรรคมหาเสนา (ขุนนาค) ปู่ของท่านมีความสัมพันธ์กับพระบาทสมเด็จพระพุทธยอดฟ้าจุฬาโลกมหาราช รัชกาลที่ 1 องค์ปฐมบรมจักรีวงศ์อย่างแน่นแฟ้นในฐานะต่างๆ คือ ในฐานะ “เพื่อนซึ่งมีมิตรภาพอันดีต่อกันมาตั้งแต่เยาว์วัย” ในฐานะ “ผู้รับใช้ใกล้ชิดรัชกาลที่ 1 เป็นเวลานานตั้งแต่รัชกาลที่ 1 ยังเป็นสามัญชน” ในฐานะ “ข้าราชการซึ่งมีความจงรักภักดีต่อรัชกาลที่ 1 และองค์รัชทายาท คือรัชกาลที่ 2” ในฐานะ “น้องเขย เพราะภริยาของท่าน คือเจ้าคุณนวล เป็นพระขนิษฐาร่วมพระราชบิดามารดาเดียวกันของสมเด็จพระอมรินทราบรมราชินี พระอัครมเหสีของรัชกาลที่ 1 ซึ่งเป็นสายตระกูล ณ บางช้าง” และในฐานะ “พ่อตา ของรัชกาลที่ 1 เพราะธิดาของท่านหลายคนได้ถวายตัวเป็นสนมของรัชกาลที่ 1 และบางท่านก็เป็นเจ้าจอมมารดาในพระราชโอรส พระราชธิดาของรัชกาลที่ 1” ดังนั้น จะเห็นได้ว่าความสัมพันธ์ระหว่างราชวงศ์จักรีกับตระกูลขุนนาค เป็นไปอย่างแน่นแฟ้นและใกล้ชิดตั้งแต่ก่อนสถาปนาราชวงศ์ ความสัมพันธ์นั้นเป็นไปอย่างดีซึ่งน่าจะก่อให้เกิดความได้เปรียบทางการเมืองแก่ทายาทของท่านสืบต่อมา เหนือกว่าเสนาบดีตระกูลอื่น แม้ว่าในสมัยรัชกาลที่ 1 ตระกูล

⁷ ดูรายละเอียดในปิยนาด นิโครธา, “บทบาทของเสนาบดีตระกูลขุนนาค...”, หน้า 47 – 143.

ขุนนาคยังไม่มีอำนาจทางการเมืองนัก เนื่องจากอำนาจทางการเมืองได้กระจายไปยังตระกูลขุนนางต่างๆด้วย เช่น ตระกูลสิงหนะณี* ณ นคร** ณ บางช้าง รัตนกุล สนธิรัตน และบุญรัตพันธุ์ เป็นต้น

ต่อมาในสมัยรัชกาลที่ 2 พระมหากษัตริย์ได้ทรงกระจายอำนาจการปกครอง และการบริหารประเทศไปยังพระบรมวงศานุวงศ์ นับตั้งแต่สมเด็จพระเจ้านั่งยาเธอ กรมพระราชวังบวรมหาเสนา นุรักษ์ ไปจนถึงบรรดาพระเจ้าลูกยาเธอซึ่งเจริญวัยขึ้นที่จะปฏิบัติราชการได้แล้ว โดยเฉพาะอย่างยิ่งพระเจ้าลูกยาเธอพระองค์ใหญ่ คือ กรมหมื่นเจษฎาบดินทร์ นอกจากนี้ ทรงสนับสนุนพระญาติวงศ์ทางฝ่ายพระราชมารดา ให้มีส่วนร่วมในทางการเมืองด้วย โดยเฉพาะอย่างยิ่งตระกูลขุนนาค เพราะ



สมเด็จพระเจ้าพระยาบรมมหาพิชัยญาติ

(ท้าว ขุนนาค)

นอกจากเป็นราชินิกุลแล้ว เจ้าคุณนวลซึ่งเป็นย่าของสมเด็จพระเจ้าพระยาฯ ยังเป็นผู้อภิบาลดูแลพระบาทสมเด็จพระพุทธเลิศหล้านภาลัย รัชกาลที่ 2 มาตั้งแต่ทรงพระเยาว์ด้วย ดังนั้น รัชกาลที่ 2 ย่อมทรงรู้สึกกตัญญูต่อเจ้าคุณนวล ประกอบกับเจ้าพระยาอรรคมหาเสนาสามีมของเจ้าคุณนวล มีความสัมพันธ์ใกล้ชิดกับรัชกาลที่ 1 สมเด็จพระบรมชนกนาถในฐานะต่างๆ ดังกล่าวมาแล้ว จึงยอมทำให้รัชกาลที่ 2 ทรงรู้สึกท้อสลายโลหิตของท่านทั้งสองมีความสัมพันธ์ในฐานะ “ญาติที่สนิทยิ่ง” ของพระองค์ ยิ่งกว่านั้น การที่พระยาอรรคมหาเสนาถึงแก่อสัญกรรมไปตั้งแต่เมื่อ ดิศ บุตรชายคนโตของท่านกับเจ้าคุณนวลอายุได้เพียง 17 ปี (ในสมัยรัชกาลที่ 4 ได้เป็นสมเด็จพระเจ้าพระยาบรมมหาประยูรวงศ์ ท่านเกิดใน พ.ศ.2331) ก็คงยิ่งทำให้รัชกาลที่ 2 ทรง

พระเมตตาเอ็นดูต่อบรรดาญาติๆของท่านทั้งสองมากยิ่งขึ้น อาจทรงถือเป็นความรับผิดชอบที่จะต้องทรงอุปถัมภ์ โดยเฉพาะทายาทคนโตซึ่งมีอายุรุ่นราวคราวเดียวกับกรมหมื่นเจษฎาบดินทร์ พระราชนิโอรสองค์โตของพระองค์ ดังนั้นเมื่อขึ้นครองราชย์แล้ว รัชกาลที่ 2 จึงทรงสนับสนุน ดิศ และท้าว (สมัยรัชกาลที่ 4 เป็นสมเด็จพระเจ้าพระยาบรมมหาพิชัยญาติ) ทายาทของเจ้าคุณนวลเป็นพิเศษ โดยเฉพาะ ดิศนั้น นอกจากมีความเจริญก้าวหน้าในหน้าที่ราชการ ได้รับการเลื่อนตำแหน่งสูงขึ้นเรื่อยๆแล้ว ยังได้รับความไว้วางพระราชหฤทัยจากรัชกาลที่ 2 ให้ทำงานสำคัญๆควบคู่กับกรมหมื่นเจษฎาบดินทร์ พระราชนิโอรสผู้ทรงโปรดปรานอยู่เสมอ⁸ จนกระทั่งได้รับการเลื่อนขึ้นเป็นเสนาบดีกรมพระคลัง ซึ่งเป็นกรมที่มีความสำคัญยิ่งต่อการบริหารบ้านเมือง โดยเฉพาะด้านการคลังและการติดต่อกับต่างประเทศ กับทั้งยังได้บังคับบัญชาหัวเมืองชายทะเลฝั่งตะวันออกโดยตำแหน่งด้วย

* ต้นสกุลสิงหนะณี คือ เจ้าพระยาบดินทร เดชา (สิงห์) ซึ่งมีชื่อเสียงปรากฏในสมัยรัชกาลที่ 3 แต่ในช่วงสมัยรัชกาลที่ 1 และรัชกาลที่ 2 นั้นบิดาของท่าน คือ เจ้าพระยาอภัยราชา (เปิ่น) มีอำนาจและอิทธิพลทางการเมือง ในฐานะสมุหกลาโหม ต่อจากเจ้าพระยาบดินทรเดชา (ขุนนาค) และอยู่ในตำแหน่งนั้นจนสิ้นรัชกาล ถึงสมัยรัชกาลที่ 2 ทรงตั้งให้เป็นเจ้าพระยาอภัยราชาที่สมเด็จพระยาวังหน้า ขึ้นไปรับราชการในพระราชวังบวรจนถึงอสัญกรรม ในช่วงหลังนี้อำนาจและอิทธิพลทางการเมืองลดลงไปบ้างเพราะไม่ได้รับราชการที่วังหลวง ประกอบกับท่านชราลงมาก

** เป็นตระกูลที่มีอำนาจและอิทธิพลในแถบเมืองนครศรีธรรมราชมากกว่าในส่วนกลาง

⁸ ปิยนาด นิโคธธา, “บทบาทของเสนาบดีตระกูลขุนนาค...”, หน้า 181 – 199.

การเรียนรู้ในชั้นนี้ น่าจะทำให้สมเด็จพระเจ้าพระยาฯ ตระหนักดีว่าฐานะ ชาติกำเนิดและสกุลวงศ์ เป็นเงื่อนไขสำคัญอย่างยิ่งในการปฏิบัติราชการของบุคคล ที่จะก้าวไปสู่ตำแหน่งหน้าที่การงานชั้นสูงต่อไป ดังกรณีบิดาของท่านและตัวท่านเองซึ่งได้รับการยอมรับนับถือจากคนทั่วไปในฐานะบุตรชายคนโต ซึ่งจะเป็นผู้สืบตระกูลของบิดา สำนึกดังกล่าว ก่อเกิดบุคลิกแห่งความเป็นผู้นำทั้งในระดับครอบครัวและระดับสังคมให้แก่สมเด็จพระเจ้าพระยาฯ นอกจากนี้ อาจกล่าวได้ว่าการเรียนรู้ในชั้นแรกและชั้นที่สองนี้ น่าจะทำให้สมเด็จพระเจ้าพระยาฯ มีทัศนคติในเรื่องความสำคัญของ “ระบบพวกพ้องและเครือญาติ” เบื้องต้นด้วย กระบวนการเรียนรู้แบบเดียวกันนี้ น่าจะไม่ต่างไปจากบุตรคนโตของขุนนางตระกูลอื่นๆ เช่น นุช บุญยรัตพันธุ์ ซึ่งเกิดเป็นสหชาติกับท่านและเป็นทายาทคนโตของเจ้าพระยาอภัยภูธร (น้อย) ที่สมุหนายก ต่อมาในสมัยรัชกาลที่ 4 ได้เป็นเจ้าพระยาภูธราภัยที่สมุหนายกคู่กับสมเด็จพระเจ้าพระยาฯ ซึ่งเป็นที่สมุหพระกลาโหม ทั้งสองท่านมีความสัมพันธ์ในระบบเครือญาติกันด้วยดังจะกล่าวในภายหลัง ข้อที่น่าสังเกต คือ มีขุนนางเพียงไม่กี่ตระกูลที่ปรากฏทายาทผู้สืบตระกูลถึงชั้นเจ้าพระยา ติดต่อกันเนื่องกันตั้งแต่สมัยรัชกาลที่ 1 ถึงสมัยรัชกาลที่ 4 ได้แก่ตระกูลสิงหนเสนี บุญยรัตพันธุ์ สนธิรัตน์ ณ นคร และบุญนาค ในบรรดาตระกูลเหล่านี้ตระกูลบุญนาค เจริญเติบโตอย่างเต็มที่มาตั้งแต่ต้นสมัยรัชกาลที่ 5⁹



พระมหากษัตริย์ในราชวงศ์จักรี รัชกาลที่ 1 – รัชกาลที่ 5

ในด้านการศึกษเล่าเรียนตอนเยาว์วัย สมเด็จพระเจ้าพระยาฯ คงได้รับการศึกษาจากวัดของตระกูล เมื่อสำเร็จการศึกษาแล้วคงได้รับการศึกษาอบรมเพื่อการเรียนรู้ในการที่จะปฏิบัติราชการตาม

⁹ พระเจ้าบรมวงศ์เธอ กรมพระสมมตอมรพันธุ์, ตั้งเจ้าพระยากรุงรัตนโกสินทร์, (ฉบับมีรูป), (มหาอำมาตย์โท เจ้าพระยามุขมนตรี (อวบ เปาโรหิตย์) พิมพ์ในงานพระราชทานเพลิงศพท่านน้อย เปาโรหิตย์ ผู้มรดก ณ สุสานหลวง วัดเทพศิรินทราวาส พ.ศ.2474) (พระนคร : โรงพิมพ์ลหุโทษ, 2474), หน้า (1)-(7).

แบบอย่างของตระกูลต่อไป อันเป็นลักษณะการศึกษาของกุลบุตรในสมัยนั้น¹⁰ คือเมื่อกุลบุตรจบการศึกษาจากวัดแล้ว ก็ศึกษาด้านปฏิบัติจากในสกุลวงศ์ของตนเพื่อประกอบอาชีพเจริญรอยตามบรรพบุรุษ เมื่อศึกษาในด้านปฏิบัติเสร็จแล้วจึงออกไปประกอบอาชีพตามแบบอย่างผู้ใหญ่ในสกุลของตนต่อไป สำหรับผู้ที่ได้รับราชการมักอาศัยคอยรับใช้ผู้ใหญ่ในราชการ ไปจนมีความสามารถเพียงพอจึงเริ่มออกรับราชการอย่างแท้จริง เริ่มตั้งแต่ชั้นต่ำและเลื่อนสูงขึ้นไปตามความรู้ความสามารถและปัจจัยสนับสนุนอื่นๆ เช่น ภูมิหลังในเรื่องชาติตระกูล ซึ่งสมเด็จพระเจ้าพระยาฯ ก็อยู่ในกรณีนี้ด้วย

จากภูมิหลังของสมเด็จพระเจ้าพระยาฯ ในด้านชาติกำเนิด ฐานะทางสังคมและการศึกษา จะเห็นได้ว่าสมเด็จพระเจ้าพระยาฯ มีทรัพยากรทางการเมือง (Political Resource) ซึ่งเป็นปัจจัยที่ส่งเสริมการเป็นผู้นำทางการเมือง อาจกล่าวได้ว่าเป็นไปตามทฤษฎีของโรเบิร์ต คาร์ล (Robert Dahl) เกี่ยวกับทรัพยากรทางการเมือง¹¹ ภูมิหลังดังกล่าวของสมเด็จพระเจ้าพระยาฯ ย่อมสร้างสิ่งที่เรียกว่า “บุคลิกภาพ” “ความสามารถ” และ “ความเฉลียวฉลาดปฏิภาณไหวพริบ” ให้แก่ท่านเป็นเบื้องแรก ซึ่งอาจไม่ต่างจากทายาทของขุนนางตระกูลสำคัญอื่นๆ แต่สิ่งที่ทำให้ท่านได้เปรียบกว่าผู้อื่น คือการที่ตระกูลของท่านมีความสัมพันธ์อันลึกซึ้งกับพระราชวงศ์จักรี (โดยเฉพาะอย่างยิ่งกับรัชกาลที่ 2) ดังกล่าวมาแล้ว นอกจากนี้บิดาของท่านยังได้ทำงานในด้านการคลัง การต่างประเทศและการกลาโหมพร้อมๆ กัน ซึ่งไม่เคยปรากฏในขุนนางตระกูลอื่น กับทั้งสมเด็จพระเจ้าพระยาฯ ยังได้ทำงานร่วมกับบิดาอย่างใกล้ชิดมาโดยตลอดตั้งแต่เริ่มแรก ซึ่งทายาทขุนนางตระกูลอื่นน้อยคนนักที่จะมีโอกาสเช่นท่าน ทั้งนี้เพราะไม่มีหลักฐานบ่งชี้ให้เห็นเด่นชัดเหมือนกรณีสมเด็จพระเจ้าพระยาฯ ความได้เปรียบดังกล่าวนี้จะเห็นได้จากกระบวนการเรียนรู้ในขั้นต่อมาเมื่อสมเด็จพระเจ้าพระยาฯ ได้เข้ารับราชการในสมัยรัชกาลที่ 2 ปัจจัยสำคัญที่สุดที่ก่อให้เกิดกระบวนการเรียนรู้ในขณะนี้ คือการได้ทำงานร่วมกับบิดา

การได้ทำงานร่วมกับบิดา

หลังจากที่สมเด็จพระเจ้าพระยาฯ ได้รับการศึกษาจากในตระกูลแล้ว เมื่ออย่างเข้าสู่วัยหนุ่มเจ้าพระยาพระคลัง บิดาได้นำท่านเข้าถวายตัวเป็นมหาดเล็กในรัชกาลที่ 2 และเป็นไปได้ว่าท่านรับราชการภายใต้เจ้าฟ้ามงกุฎ พระราชโอรสองค์โตซึ่งประสูติจากพระมเหสีและทรงเป็นผู้อำนวยการกองทหารมหาดเล็กอยู่ในขณะนั้น¹² เจ้าฟ้ามงกุฎมีพระชนมายุแก่กว่าสมเด็จพระเจ้าพระยาฯ 4 ปี¹³ แต่อาจนับได้ว่าอยู่ในรุ่นราวคราวเดียวกัน เจ้าฟ้ามงกุฎฯ และสมเด็จพระเจ้าพระยาฯ คงมีความคุ้นเคยกันมาตั้งแต่บัดนั้น ซึ่งจะมีผลสะท้อนทางการเมืองต่อมาในภายหลัง เป็นที่น่าสังเกตว่าขณะที่สมเด็จพระเจ้าพระยาฯ ผู้ถูกมีความคุ้นเคยกับเจ้าฟ้ามงกุฎตั้งแต่เมื่อแรกรับราชการ เจ้าพระยาพระคลังผู้บิดาก็ได้ทำงานและมี

¹⁰ สมเด็จพระบรมราชโอรสเจ้าฟ้ามงกุฎ, “ประวัติสมเด็จพระเจ้าพระยา”, หน้า 1-2.

¹¹ Robert A. Dahl, *Modern political analysis*, 3th ed. (Englewood Cliffs, N : J. : Prentice-Hall, 1976) , pp.74-76.

¹² Constance Wilson, *State and Society in the Reign of Mongkut, 1851 – 1868 : Thailand on the Eve of Modernization* (Ph.D.Thesis presented to Cornell University, Microfilm, 1970) p.225.

¹³ เจ้าฟ้ามงกุฎ ต่อมาคือพระบาทสมเด็จพระจอมเกล้าเจ้าอยู่หัว รัชกาลที่ 4 เสด็จพระราชสมภพ ใน พ.ศ. 2347.

ความคุ้นเคยกับกรมหมื่นเจษฎาบดินทร์ซึ่งอยู่ในรุ่นเดียวกัน การที่เป็นเช่นนี้ เป็นเพราะพระราชดำริของรัชกาลที่ 2 ที่โปรดเกล้าฯให้เสนาบดีตระกูลขุนนางทั้งสอง ได้ทำงานร่วมกับพระราชโอรสทั้งสองของพระองค์ ซึ่งในเวลาต่อมาทั้งกรมหมื่นเจษฎาบดินทร์ และเจ้าฟ้ามงกุฎต่างทรงได้รับการอัญเชิญให้ขึ้นเป็นกษัตริย์ รัชกาลที่ 3 และรัชกาลที่ 4 ตามลำดับด้วยการสนับสนุนอย่างเต็มที่ของเจ้าพระยาพระคลังและสมเด็จพระเจ้าพระยาฯ ทั้งสองท่านเป็นกำลังสำคัญของรัชกาลที่ 3 และรัชกาลที่ 4 ในการบริหารบ้านเมือง



เจ้าพระยาพระคลัง ต่อมาคือสมเด็จพระเจ้าพระยาบรมมหาประยูรวงศ์ (ดิศ บุนนาค) ผู้บิดา



สมเด็จพระเจ้าพระยาบรมมหาศรีสุริยวงศ์ (ช่วง บุนนาค) ผู้บุตรคนโต

ปรากฏการณ์ทางการเมืองเช่นนี้นับว่าน่าสนใจ เพราะเหตุการณ์และสภาพการณ์ทางการเมืองเป็นไปอย่างคล่องจอง เหมาะสม ราวกับมีแผนการมาก่อนทั้งๆที่ไม่มีใครทราบอย่างแน่นอนว่าระหว่างกรมหมื่นเจษฎาบดินทร์กับเจ้าฟ้ามงกุฎ พระองค์ใดจะได้ขึ้นสืบราชสมบัติต่อจากรัชกาลที่ 2 เพราะต่างก็ทรงมีความเหมาะสมที่จะเป็นพระมหากษัตริย์ด้วยกันทั้งสองพระองค์ และรัชกาลที่ 2 ไม่ได้ตรัสมอบราชสมบัติให้แก่พระองค์ใดด้วย ไม่ปรากฏหลักฐานว่ารัชกาลที่ 2 ทรงคิดอย่างไรเกี่ยวกับเรื่องนี้ แต่การกระทำของพระองค์ได้กลายเป็นผลทางการเมืองที่สำคัญต่อมา อาจเป็นไปได้ว่ารัชกาลที่ 2 ซึ่งทรงโปรดปรานและอุปถัมภ์พวกลูกหลานของเจ้าคุณนวลและเจ้าพระยาอรรคมหาเสนาอยู่แล้ว คงทรงต้องการสนับสนุนให้ได้ปฏิบัติราชการใกล้ชิดกับพระราชโอรส ซึ่งพระองค์โปรดปรานเป็นพิเศษ และเป็นผู้ที่มีโอกาสจะได้เป็นเจ้าแผ่นดินเหนือเจ้านายพระองค์อื่นๆโดยอาจทรงคำนึงถึงวัยที่ใกล้เคียงกัน อันจะมีส่วนช่วยให้ความคิดเห็นไม่ต่างกันนัก ซึ่งพอดีกับที่เจ้าพระยาพระคลังมีวัยใกล้เคียงกับกรมหมื่นเจษฎาบดินทร์¹⁴ และสมเด็จพระเจ้าพระยาฯอยู่ในรุ่นเดียวกับเจ้าฟ้ามงกุฎ

¹⁴ กรมหมื่นเจษฎาบดินทร์ เสด็จพระราชสมภพ พ.ศ.2330

ความคุ้นเคยซึ่งกันและกันประกอบกับวัยที่ไม่ต่างกันนักเช่นนี้ คงจะทำให้ความสัมพันธ์ต่อกันเป็นไปอย่างราบรื่นและสนับสนุนซึ่งกันและกันอยู่ในที่

นอกจากสมเด็จพระเจ้าพระยาฯ จะได้รับราชการใกล้ชิดกับเจ้าฟ้ามงกุฎในระยะแรกแล้ว ท่านยังได้ร่วมทำงานกับบิดาในกิจการด้านการคลังและกรมท่า ซึ่งเป็นโอกาสให้ท่านได้ใกล้ชิดกับกรมหมื่นเจษฎาบดินทร์ ผู้เป็นเจ้านายกำกับราชการกรมพระคลังด้วย พร้อมกันนั้นท่านได้มีโอกาสศึกษาและฝึกงานกับบิดาผู้เปรียบเสมือน “ครู” ของท่านในด้านการบริหารบ้านเมือง โดยเฉพาะในด้านการคลัง การต่างประเทศ และการปกครองหัวเมืองชายทะเลฝ่ายตะวันออก ก็ย่อมส่งผลให้ท่านซึ่งเป็นผู้มีอุปนิสัยชอบศึกษาเกี่ยวกับการเมืองการปกครองโดยพื้นฐานของฐานะและชาติตระกูลอยู่แล้ว ได้มีโอกาสทราบเรื่องราวต่างๆเกี่ยวกับการเมือง การปกครอง และการต่างประเทศมากขึ้น โดยได้ลงมือปฏิบัติเองแทนที่จะรู้เพียงทฤษฎีดังแต่ก่อน ซึ่งนำไปสู่การเพิ่มพูนสติปัญญา ความเฉลียวฉลาดและปฏิภาณไหวพริบ เป็นการสั่งสมบุคลิกภาพแห่งความเป็นผู้นำทางการเมืองให้แก่ท่าน

สรุป

อาจกล่าวได้ว่าการที่สมเด็จพระเจ้าพระยาฯ ได้มีโอกาสศึกษาและฝึกงานกับบิดา ตลอดจนการได้เข้าใกล้ชิด คุ้นเคยกับเจ้าฟ้ามงกุฎและกรมหมื่นเจษฎาบดินทร์นั้น ย่อมก่อให้เกิดกระบวนการเรียนรู้ทางการเมือง ตลอดจนประสบการณ์ซึ่งจะเป็นประโยชน์ต่อบทบาทและแนวความคิดทางการเมืองของท่านในเวลาต่อมา อาจพิจารณาได้ว่าในระยะนี้ สมเด็จพระเจ้าพระยาฯ อยู่ในกระบวนการเรียนรู้ทางการเมืองขั้นที่สาม คือ เป็นขั้นที่เมื่อบุคคลได้เติบโตขึ้น มีค่านิยมและทัศนคติ ตลอดจนพฤติกรรมที่ได้รับมาจากการเรียนรู้ใน 2 ขั้นแรกแล้ว บุคคลนั้นจะสามารถเข้าใจการเมืองในทัศนะของตนเอง สามารถวินิจฉัย ตัดสินใจ และมีความรู้ความเข้าใจในเหตุการณ์ทางการเมืองได้ ถึงขั้นที่สามารถจะตัดสินใจความถูกต้อง ความถูกต้อง ความดีเลว ในการกระทำของบุคคลอื่นๆ รวมทั้งเจ้าหน้าที่ของรัฐบาลได้ การเรียนรู้ในขั้นนี้ จึงเป็นการเรียนรู้วัฒนธรรมทางการเมือง¹⁵

กล่าวคือ เมื่อสมเด็จพระเจ้าพระยาฯ ได้รับการปลูกฝังเรื่องค่านิยม ทัศนคติและพฤติกรรมจากการเรียนรู้ในสองขั้นแรกแล้ว ท่านก็นำสิ่งที่เป็นพื้นฐานดังกล่าวมาอธิบาย ทำความเข้าใจ วินิจฉัย ตัดสิน การกระทำหรือเหตุการณ์ทางการเมือง ตั้งแต่เมื่อท่านเริ่มเข้ารับราชการ ดังจะเห็นได้จากการที่ท่านยอมรับประเพณีนิยมในการรับราชการตามแบบบรรพบุรุษ โดยได้ทำงานร่วมกับบิดา อันก่อให้เกิดกระบวนการเรียนรู้ทางการเมือง ซึ่งช่วยกำหนดแนวความคิด ความต้องการ นโยบาย ตลอดจนบทบาททางการเมืองให้แก่ท่าน ซึ่งถ้ามีโอกาส ผู้เขียนจะได้นำเสนอต่อไป



¹⁵ ปรีชา หงส์ไกรเลิศ, “การเมืองสำหรับประชาชน”, หน้า 19.